



# Imigrācijas loma darbaspēka nodrošinājumā Latvijā

2018. gada aprīlis

Sintēzes ziņojums

LATVIJAS REPUBLIKAS  
**SAEIMA**

**Par ziņojuma saturu ir atbildīgi tā autori – Ilona Beizītere, Zanīta Avotniece, Visvaldis Valtenbergs, Inese Grumolte-Lerhe**

Pārpublicēšanas, citēšanas vai citādas izmantošanas gadījumā atsauce uz ziņojumu, tā autoriem un Latvijas Republikas Saeimu ir obligāta. Nekomerčiālos nolūkos ziņojumu drīkst pārpublicēt vai citādi izmantot bez īpašas saskaņošanas ar Latvijas Republikas Saeimu un pētījuma autoriem.

Latvijas Republikas Saeima un ziņojuma autori nav atbildīgi par ziņojumā iekļautās informācijas tālāku izmantošanu un tās radītajām sekām.

Ziņojums neatspoguļo Latvijas Republikas Saeimas kā likumdevēja viedokli.

Visas mantiskās tiesības uz ziņojumu pieder Latvijas Republikas Saeimai.

Rīga, 2018

## **ZIŅOJUMA MĒRĶIS**

Raksturot vadīto migrāciju kā vienu no iespējamajiem risinājumiem darbaspēka nodrošināšanai Latvijā.

## **SINTĒZES ZIŅOJUMĀ APKOPOTI LĪDZ ŠIM VEIKTO PĒTĪJUMU REZULTĀTI PAR ŠĀDIEM JAUTĀJUMIEM:**

1. Darbaspēka nodrošinājums Latvijā un to ietekmējošie faktori
2. Potenciālie ieguvumi no vadītas imigrācijas
3. Kavēkļi vadītas imigrācijas īstenošanai Latvijā
4. Ar darbaspēka imigrāciju saistītie riski

## **Satura rādītājs**

Ievads .....	6
1. Darbaspēka nodrošinājumu ietekmējošie faktori .....	7
2. Aktuālie darba tirgus izaicinājumi Latvijā .....	10
2.1. Darba devēju vajadzības .....	12
2.2. Kādu profesiju pārstāvju Latvijā trūkst? .....	15
3. Ārvalstu darbaspēks Latvijā .....	17
3.1. Viesstrādnieki.....	18
3.2. Studenti.....	22
4. Potenciālie ieguvumi no vadītas darbaspēka imigrācijas .....	24
4.1. Devums darba tirgum .....	24
4.2. Devums uzņemošās valsts ekonomikai.....	25
4.3. Kas valsti dara pievilcīgu viesstrādnieku acīs? .....	26
5. Ārvalstu darbaspēka piesaistes jautājums migrācijas politikas kontekstā .....	29
6. Kavēkļi vadītas imigrācijas īstenošanai Latvijā.....	32
7. Ar kādiem riskiem jārēķinās? .....	36
Izmantotā literatūra.....	38

## ĪSUMĀ



Diskusijās par darbaspēka nodrošinājumu tautsaimniecībai aizvien biežāk kā viens no risinājumiem tiek minēta darbaspēka imigrācija no citām valstīm.



Daudzās Eiropas valstīs sarūk iedzīvotāju skaits darbaspējas vecumā un tādējādi samazinās arī darbaspēka resursi. Apzinoties vietējā darba tirgus ierobežojumus, Eiropas valstis savstarpēji sacenšas par talantiem un meklē veidus, kā ne tikai noturēt savus iedzīvotājus, bet arī tos iebraucējus, kas valstī ir ieradušies mācību vai darba nolūkā.



Tomēr darbaspēka migrācija ir tikai viens no demogrāfiskajiem faktoriem, kas ietekmē darbaspēka piedāvājumu.



Latvijā pēdējo gadu desmitu laikā ievērojami samazinājies darbaspēka piedāvājums. To negatīvi ietekmējusi iedzīvotāju novecošanās, strukturālas izmaiņas pieprasījumā pēc profesionālajām prasmēm, samērā vāja darbaspēka spēja pielāgoties darba tirgus prasībām, kā arī nepietiekams ekonomiskās līdzdalības līmenis jauniešu un pirmspensijas vecuma iedzīvotāju grupā.



Vienlaikus 2018. gada februārī Latgales statistiskajā reģionā no reģistrētajiem bezdarbniekiem vairāk nekā puse – 53% jeb 10,7 tūkstoši – bezdarbnieku bija tādi, kuri nav strādājuši jau ilgāk par 12 mēnešiem. Šāda iezīme nav raksturīga citiem statistiskajiem reģioniem.



Nozaru griezumā 2017. gadā visaugstākais brīvo darbavietu skaits vidēji gadā bija valsts pārvaldes, aizsardzības un obligātās sociālās apdrošināšanas nozarē, apstrādes rūpniecībā, kā arī vairumtirdzniecības, mazumtirdzniecības un automobiļu un motociklu remontā nozarē.



Bez izsvērtas migrācijas politikas darbaspēka nepietiekamība nākotnē var kļūt par vienu no galvenajiem ekonomiskās izaugsmes šķēršļiem.



Darba devēju rīcībā ir vairāki rīki darbaspēka nepietiekamības novēršanai, kas savukārt atkarīgi no darbības veida, nozares, izvirzītajiem mērķiem u.c. apstākļiem. Līdz ar to imigrantu darbaspēka piesaiste ir tikai viens no iespējamajiem risinājumiem darbaspēka nepietiekamības apstākļos.



Latvijas uzņēmēju interese par viesstrādnieku nodarbināšanas iespējām kopumā palielinās.



Vienlaikus aktuāli ir mūžizglītības, esošo bezdarbnieku pārkvalifikācijas, mobilitātes u.c. pasākumi, kas ir vērsti uz bezdarbnieku aktīvāku iekļaušanos darba tirgū.



Saskaņā ar Ekonomikas ministrijas vidēja un ilgtermiņa prognozēm paredzams pieprasījuma pieaugums pēc augstas kvalifikācijas speciālistiem zinātnes, informācijas un komunikāciju tehnoloģiju, komercdarbības, pārvaldes, juridisko, sociālo un kultūras lietu jomā.



Pirmreizēji izsniegto termiņuzturēšanās atļauju skaits atkarībā no plānotās darbības veida liecina, ka tikai neliela termiņuzturēšanās atļauju daļa ir izsniegta augsti kvalificētiem darbiniekiem.



2017. gadā visvairāk uz termiņuzturēšanās atļaujas vai vīzas pamata Latvijā nodarbināto viesstrādnieku bija no Krievijas, Ukrainas un Baltkrievijas. Lielākā to daļa bija nodarbināti tādās profesijās kā kravas automobiļu un vilcējautomobiļu vadītāji, programmētāji, pavāri, cauruļvadu montētāji.



Ārvalstu studenti, kas šobrīd veido ap 10% no studējošo skaita, ir uzlūkojami kā potenciālais augsti kvalificētais darbaspēks, kas var tikt piesaistīts darbam Latvijā.



Lai gan ir iegūti pierādījumi imigrantu labvēlīgajai ietekmei uz tos uzņemošās valsts ekonomiku, speciālisti atzīst, ka ir problemātiski precīzi noteikt imigrantu ietekmi uz atalgojuma līmeni, nodarbinātību un vietējo iedzīvotāju darba apstākļiem. Turklāt imigrācija ietekmē ne vien ekonomikas, bet arī kultūras jomu.



Apsekojumi rāda, ka Ekonomiskās sadarbības un attīstības organizācijas valstīs pēdējo 50 gadu laikā novērotajām migrācijas plūsmām pārsvarā bijusi neitrāla ietekme uz iekšzemes kopproduktu – imigranti tos uzņemošajām valstīm nav bijuši ne slogs, nedz arī tiešs finansiāls ieguvums.



Ekonomisti uzsver, ka Eiropas Savienībā, kur raksturīgs salīdzinoši augsts bezdarba līmenis un vienlaikus neelastīgs darba tirgus, iespējamība, ka imigrācijas ietekmē pazemināsies kopējais atalgojuma līmenis, ir visai neliela, savukārt ievērojami augstāka ir iespējamība, ka imigrantu pieplūdums veicinās kopējā bezdarba līmeņa paaugstināšanos.



Ir maz ticams, ka imigranti apmetīsies uz pastāvīgu dzīvi valstīs, kurās tos nesagaida labvēlīgi ekonomiskie apstākļi. Mainot mītnes valsti, migranti saskaras ne vien ar monetārām izmaksām, kas saistītas ar pārcelšanos, bet tiem arī jāapgūst jauna valoda un jāadaptējas citai kultūrai, kas šīs izmaksas padara īpaši augstas.



Pētnieki identificējuši vairākus imigrantu pievilkšanas faktoros (*pull factors*). Starp ekonomiskajiem pievilkšanas faktoriem minami pieprasījums pēc darbaspēka, augstāks atalgojums, dāsnāki pabalsti, kā arī valsts ekonomiskās izaugsmes līmenis, tehnoloģiju attīstība un zemas dzīvošanas izmaksas. Pie neekonomiskajiem pievilkšanas faktoriem pieskaita arī saites, kuras migrējošais vēlas uzturēt ar ģimenes locekļiem un draugiem.



Līdz ar to politikas iniciatīvas nav vienīgie faktori, kas nosaka imigrācijas tendences gan to kvantitatīvajās, gan kvalitatīvajās izpausmēs. Ekonomiskie apstākļi izcelsmes un uzņemošajā valstī, starptautiskie kontakti un sociālie tīkli, kā arī simboliskie un kultūras faktori – kaut arī bieži vien grūti izmērāmi un starptautiski salīdzināmi, tiem visiem ir būtiska nozīme.



Latvijas imigrācijas politikai trūkst stratēģiskās virzības ārzemju kvalificēto darbinieku piesaistē. Tomēr jāņem vērā, ka 2017. gadā veiktās izmaiņas migrācijas regulējumā ir atvieglojušas kvalificētu ārvalstu speciālistu piesaisti.

Kavēkļi vadītas imigrācijas īstenošanai Latvijā:



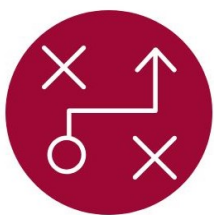
- Atalgojuma līmenis Latvijā salīdzinājumā ar citām Eiropas Savienības valstīm joprojām ir zems
- Maz priekšrocību augsti kvalificētu darbinieku piesaistei
- Augstas ar pārcelšanos saistītās izmaksas
- Prasības pēc latviešu valodas zināšanām ierobežo ārzemnieku nodarbinātību daudzās profesijās
- Ierobežojumi ārvalstu studentu nodarbināšanai
- Mainīgi uzturēšanās atļauju piešķiršanas nosacījumi investoriem
- Integrācijas pasākumu trūkums

Ar darbaspēka imigrāciju saistītie riski:



- Citu valstu pieredzes pārņemšana bez pietiekama vietējo apstākļu izvērtējuma
- Uzmanības novēršana no nepieciešamiem ilgtermiņa darba tirgus pārkārtojumiem
- Inovāciju ieviešanas un produktivitātes bremsēšanās
- "Smadzeņu aizplūšana"
- Saasināta konkurence par darbavietām ar vietējo iedzīvotāju problēmgrupām
- Nevienlīdzīgs atalgojums Latvijas iedzīvotājiem un viesstrādniekiem
- Ietekme uz valodas vidi
- Latvijas iedzīvotāju rezervētā attieksme pret imigrantiem un no tās izrietošie sociālās spriedzes riski

Darbaspēka trūkuma problēmai ir komplekss raksturs, un mēģinājumi paļauties uz risinājumu sasniegšanu īsā termiņā var sevi neattaisnot. Potenciālie rīcības virzieni ietver mērķtiecīgu problēmgrupu iesaistīšanu darba tirgū, atbilstošus pārkvalifikācijas pasākumus iedzīvotājiem, kuriem vērojama prasmju neatbilstība esošajām darba tirgus prasībām, darba devēju pieprasījumam atbilstoša bezdarbnieku apmācību plānojuma veidošanu, reemigrācijas pasākumus, studiju programmu savietošānu ar darba tirgus prasībām un pieprasījuma stimulēšanu pēc attiecīgajiem studiju un profesionālās izglītības virzieniem jauniešu vidū, mācīšanās darbavietā sekmēšanu.



## Ievads

Daudzās Eiropas Savienības (turpmāk arī – ES) dalībvalstīs samazinās darbaspējas vecuma iedzīvotāju skaits. Darbaspēka trūkuma iemesli ir zemais dzimstības līmenis, iedzīvotāju novecošanās, emigrācija, aiziešana no darba veselības stāvokļa dēļ un citi. Darbaspēka brīva pārvietošanās ES iekšienē palielina spiedienu uz ES valstu, tostarp arī Latvijas, darba tirgu. Eiropas Komisija (turpmāk arī – EK), raksturojot problēmas Latvijas darba tirgū, uzsver, ka darbaspēka piedāvājumu nelabvēlīgi ietekmē emigrācijas procesi un darba tirgū aktuālo un nepieciešamo prasmju trūkums ([EC, 2017](#); [ESP, 2017](#)). Darba devēji prasa kompensēt darbinieku trūkumu atsevišķās profesiju grupās un specialitātēs. Šajā kontekstā aktuāli ir vairāki jautājumi – kāda veida darbaspēka trūkst, kāpēc uzņēmējiem ir grūti atrast darbiniekus, vai darba algas ir adekvātas, kādas būs darbaspēka trūkuma sekas?

Diskusijās par tautsaimniecībai nepieciešamā darbaspēka nodrošinājumu aizvien biežāk kā viens no risinājumiem tiek minēta darbaspēka imigrācija no citām valstīm. Uzmanību migrācijai (reemigrācijai un imigrācijai) kā darbaspēka nepietiekamības problēmas risinājumam negatīvā migrācijas saldo apstākļos pievērsusi arī Pasaules Banka ([World Bank, 2013](#)).

Ekonomiskās, politiskās un kultūras globalizācijas apstākļos emigrācijas procesi skar gandrīz visas Eiropas valstis ([OECD-UNDESA, 2013](#)). Pastāv bažas, ka globālā kontekstā ES varētu zaudēt cīņā par talantīgu darbinieku piesaisti ([Hofmeister, et al., 2014](#)). Apzinoties vietējā darba tirgus ierobežojumus, Eiropas valstis arī savstarpēji sacenšas par talantiem un nepārtraukti meklē veidus, kā noturēt ne tikai savus iedzīvotājus, bet arī tos iebrucējus, kuri valstī ieradušies mācību vai darba nolūkā.

Eiropas valstīs migrācija un mobilitāte ir būtisks darbaspēka nodrošinājuma komponents, un ES kopumā vairāk nekā 10% no iedzīvotāju skaita veido trešo valstu pilsoņi. Tomēr tikai neliela daļa imigrantu ieradušies vadīt darbaspēka migrācijas ceļā ([OECD, 2014](#)).

Šā ziņojuma mērķis ir raksturot vadīto migrāciju kā vienu no iespējamiem risinājumiem darbaspēka nodrošināšanai Latvijā. Ziņojuma sagatavošanā izmantoti Latvijā un ārvalstīs veikti pētījumi. Tajos imigrācijas ietekme vērtēta dažādi, sniedzot argumentus gan par imigrācijas pozitīvo, gan negatīvo ietekmi uz darba tirgu. Viennozīmīgus secinājumus izdarīt ir grūti, jo veikto pētījumu tvērums parasti attiecas uz konkrētām valstīm un imigrācijas ietekme ir analizēta noteikta perioda ietvaros. Šajā pētījumā ietvertās problemātikas analīzei izmantoti publiski pieejami statistikas dati no Centrālās statistikas pārvaldes (turpmāk arī – CSP), *Eurostat*, Nodarbinātības valsts aģentūras (turpmāk arī – NVA), Ekonomiskās sadarbības un attīstības organizācijas (*Organization for Economic Cooperation and Development*; turpmāk arī – *OECD*), Pilsonības un migrācijas lietu pārvaldes (turpmāk arī – PMLP) datubāzēm, kā arī npublicēti PMLP dati. Intervēti dažādu iestāžu un institūciju (PMLP, Latvijas Tirdzniecības un rūpniecības kamera, Rīgas Stradiņa universitāte) pārstāvji.



## 1. Darbaspēka nodrošinājumu ietekmējošie faktori

Lai gan darba tirgus teorija izgaismo darbaspēka nodrošinājuma likumsakarības, kas vienlīdz lielā mērā attiecināmas uz visām pasaules valstīm, realitātē katrai no tām piemīt savas īpatnības, kuras raksturo darbaspēku un vairāk vai mazāk ietekmē nodarbinātību. Šajā nodaļā raksturots darbaspēka nodrošinājums Latvijā un to ietekmējošie faktori. Lai gan Latvijā bezdarba līmenis pašlaik ir zemāks nekā iepriekšējo gadu laikā, tomēr ir ievērojami samazinājies arī darbaspējas vecuma iedzīvotāju skaits.

### Latvijas darba tirgus raksturojums

Latvijā 2017. gada beigās bija nepilni 2 miljoni (1 931,2 tūkst.) iedzīvotāju, no kuriem darbspējīgā vecumā (15–64 gadi) bija 1229,5 tūkst. Mazāk nekā puse no iedzīvotāju kopskaita (aptuveni 946,2 tūkst.) bija ekonomiski aktīvi ([CSP, 2018j](#)).

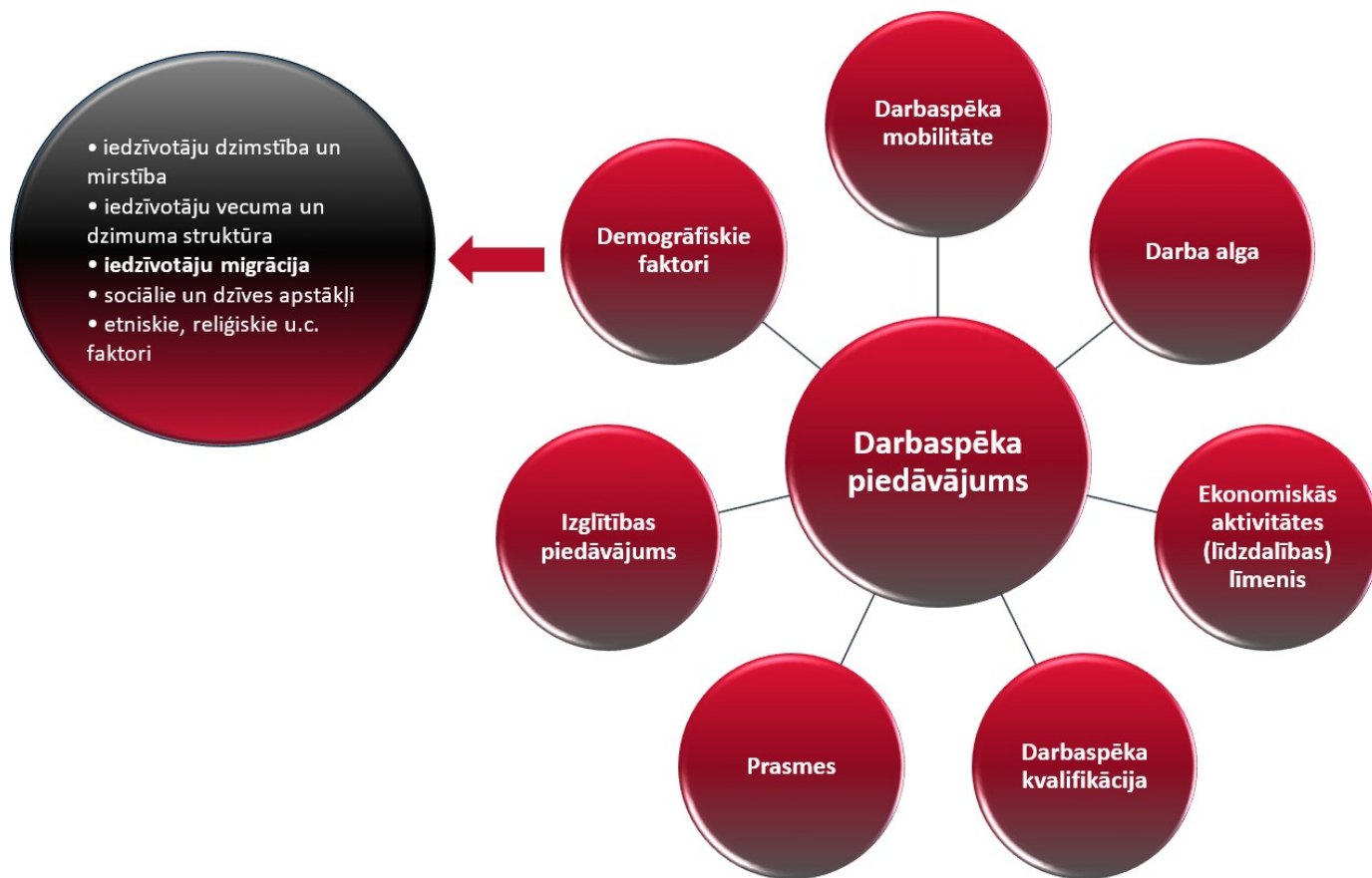
Ekonomiskā aktivitāte pamatā koncentrējas galvaspilsētā un reģionā ap to (t.i. Rīgas un Pierīgas statistiskajos reģionos), kur dzīvo aptuveni puse (52% jeb 634,4 tūkst.) valsts iedzīvotāju. Savukārt ekonomiski aktīvi 2017. gadā šajā apgabalā bija 53% jeb 503 tūkst. iedzīvotāju ([CSP, 2018j](#)).

Emigrācijas apmēri pārsniedz imigrācijas apmērus, un tas arī ir viens no darbaspēka nepietiekamības cēloņiem. 2016. gadā Latvijā starptautiskās ilgtermiņa migrācijas ietvaros ieradās 8 345 cilvēki, bet uz citām valstīm pārcēlās 20 574 cilvēki. 2016. gadā 53% jeb 10,9 tūkst. no Latvijas izbraukušo bija vecumā no 20 līdz 39 gadiem. Savukārt Latvijā iebraukušie šajā vecuma grupā bija gandrīz puse no kopējā iebraucēju skaita ([CSP, 2017](#)).

Kopš 2010. gada sākuma vērojama ekonomiskās situācijas uzlabošanās, bezdarba līmenis samazinājies no 17,3% 2010. gada martā līdz 6,8% 2017. gada 31. decembrī. Vienlaikus saglabājas atšķirības nodarbinātības līmenī pa reģioniem: 2017. gada decembrī viszemākais reģistrētā bezdarba līmenis bija Rīgas statistiskajā reģionā – 4,3%, savukārt Latgales statistiskajā reģionā tas sasniedza 15,8% ([NVA, 2018d](#)).

Darba tirgu ietekmē gan makroekonomikas, gan mikroekonomikas likumsakarības, kas ir savstarpēji saistītas. Darbaspēka pieprasījuma un piedāvājuma puses teorijā tiek aplūkotas vienkāršotā pilnīgas konkurences tirgus (*perfectly competitive market*) modelī. Tā ietvaros darbaspēka piedāvājumu analizē no atsevišķu indivīdu viedokļa (neatkarīgi no tā, vai tie ir vietējie iedzīvotāji vai imigranti). Darbaspēka piedāvājums ir atkarīgs galvenokārt no tādiem faktoriem, kā atalgojums, darba laika ilgums u.c. Savukārt makrolīmenī darbaspēka piedāvājums nosaka kopējo darba tirgus raksturu. Faktori, kas nosaka darba piedāvājumu no makroekonomiskā viedokļa, ir demogrāfiskā situācija valstī, potenciālo darbinieku profesionālā kvalifikācija un prasmes, kā arī tautsaimniecības struktūrai atbilstoša darbaspēka struktūra ([Cahuc and Zylberberg, 2004](#)).

Darbaspēka piedāvājumu nosaka vesela virkne dažādu faktoru (1. attēls), kuri to var ietekmēt gan pozitīvi, gan negatīvi. Latvijā darbaspēka piedāvājumu negatīvi ietekmē iedzīvotāju novecošanās, profesionālo prasmju pieprasījuma strukturālās izmaiņas, darbaspēka samērā vājā spēja pielāgoties darba tirgus prasībām, kā arī nepietiekams ekonomiskās aktivitātes (līdzdalības) līmenis jauniešu un pirmspensijas vecuma iedzīvotāju grupā. Tādējādi **darbaspēka migrācija ir tikai viens no demogrāfiskajiem faktoriem, kas ietekmē darbaspēka piedāvājumu** ([Kassalis, et al., 2014](#)).



1. attēls. Darbaspēka piedāvājums un to ietekmējošie faktori.

Balstīts uz: [Kassalis, et al., 2014](#).

Būtiskākais no darbaspēka piedāvājumu ietekmējošiem faktoriem ir demogrāfiskais faktors. Pēdējo gadu desmitu laikā Latvijā ievērojami samazinājies darbaspējas vecuma iedzīvotāju skaits. Šādas izmaiņas izskaidrojamas gan arī nelabvēlīgajiem demogrāfiskajiem procesiem, gan arī lielajiem darbaspējīgo iedzīvotāju emigrācijas mērogiem. Darbaspējas vecuma iedzīvotāju skaits sarūk aptuveni par 1% gadā ([EC, 2017](#)), un šī tendence saglabājas nemainīga.

Darbaspēka nepietiekamība rodas, darbaspēka pieprasījumam pārsniedzot piedāvājumu. Darbaspēka nepietiekamība liecina arī par iespējamo neatbilstību starp darba ņēmēju skaitu un brīvajām darbavietām attiecīgajā ekonomikā ([Barnow, 2014](#)). Darbaspēka nepietiekamība rodas arī tad, kad darbaspēka pieprasījums tirgū pēc darbaspēka palielinās straujāk, nekā pieaug tā piedāvājums ([Arrow and Capron, 1959](#); [Blank and Stigler, 1957](#)). Darbaspēka pieprasījums ir atkarīgs no vairākiem šādiem faktoriem:

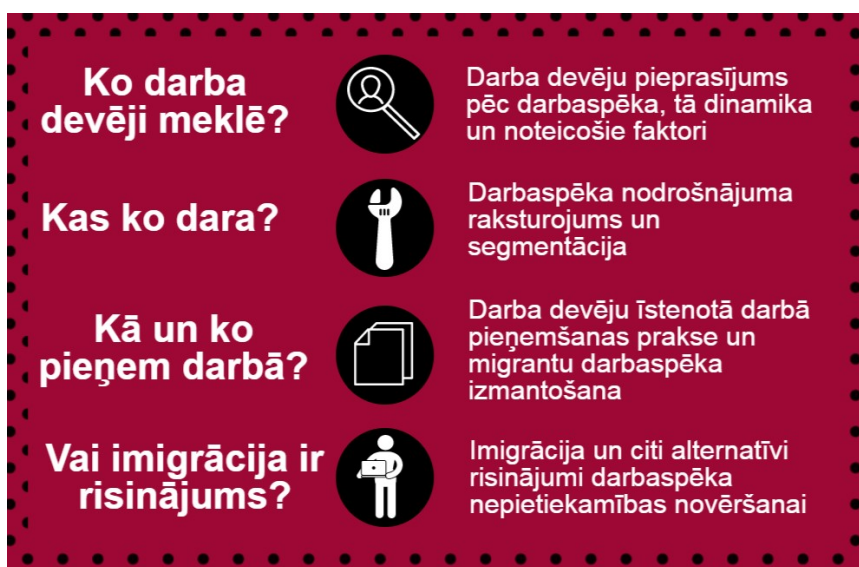
- valsts ekonomiskās situācijas, ekonomikas un tautsaimniecības tendencēm, tostarp uzņēmumu skaita;
- iedzīvotāju iespējām strādāt ārpus valsts robežām, tostarp darbaspēka mobilitātes;
- nozaru prioritātēm, inovācijām un izmaiņām tehnoloģijās, kas rada pieprasījumu pēc dažādu nozaru speciālistiem ar dažādu zināšanu līmeni un dažādām prasmēm;
- strādājošajiem izvirzīto prasību paaugstināšanās, kas savukārt nosaka nepieciešamību izglīties visa mūža garumā ([Rittenberg and Tregarthen, 2011](#); [Kassalis, et al., 2014](#)).

Pēdējā pusgadsimta laikā darba tirgū ir notikušas būtiskas pārmaiņas. Ja agrāk vairāk cilvēku bija nodarbināti lauksaimniecības un ražošanas sektorā, tad mūsdienās lielākais vairums ir nodarbināti pakalpojumu sfērā. Līdz ar tehnoloģiju attīstību ir būtiski izmainījies arī darbaspēka pieprasījums, proti, palielinās pieprasījums pēc speciālistiem, kuri spēj veikt nerutinētus uzdevumus. To veikšana paredz tādas kompetences kā elastīgums, radošums, problēmu risināšanas un kompleksas komunikācijas prasmes. Šīs prasmes tehnoloģijas un datorizācija nespēj aizvietot. Turklāt laika gaitā mainījies arī no darbinieku

viedokļa vēlamo darba attiecību veids – vairs tikai neliela daļa darbinieku visu mūžu strādā vienā darbavietā pie ilggadēja darba devēja, un aizvien vairāk darbinieku vēlas būt nodarbināti uz nepilnu slodzi vai strādāt attālināti ([Anderson and Ruhs, 2010](#); [Martin, 2010](#)).

**OECD iesaka valstīm veltīt lielākus pūliņus pilnvērtīgākai imigrantu prasmju izmantošanai, kā arī pielāgot darbaspēka migrācijas pārvaldības sistēmas darba devēju vajadzībām ([OECD and EU, 2014](#)).** Lai izvērtētu, vai imigrācija patiešām palīdzēs atrisināt valsts darba tirgū vērojamas problēmas, kā arī darbaspēka problēmu optimālu risinājumu izstrādes labad politikas plānošanas procesā būtu jāapsver šādi konceptuāli jautājumi (2. attēls):

- cik daudz un kādi darbinieki valstī ir nepieciešami noteiktā periodā?
- cik liela daļa vajadzīgā darbaspēka jau ir valstī, un cik lielu daļu nepieciešams piesaistīt no ārvalstīm?
- kā apmācīt imigrantus, lai viņi attiecīgās valsts darba tirgū pieprasītās prasmes apgūtu jau pirms ierašanās šajā valstī ([Pastore and Salis, 2014](#); [Anderson and Ruhs, 2010](#))?



2.attēls. Galvenie konceptuālie jautājumi diskusijās par darbaspēka nepietiekamību un imigrācijas politiku.

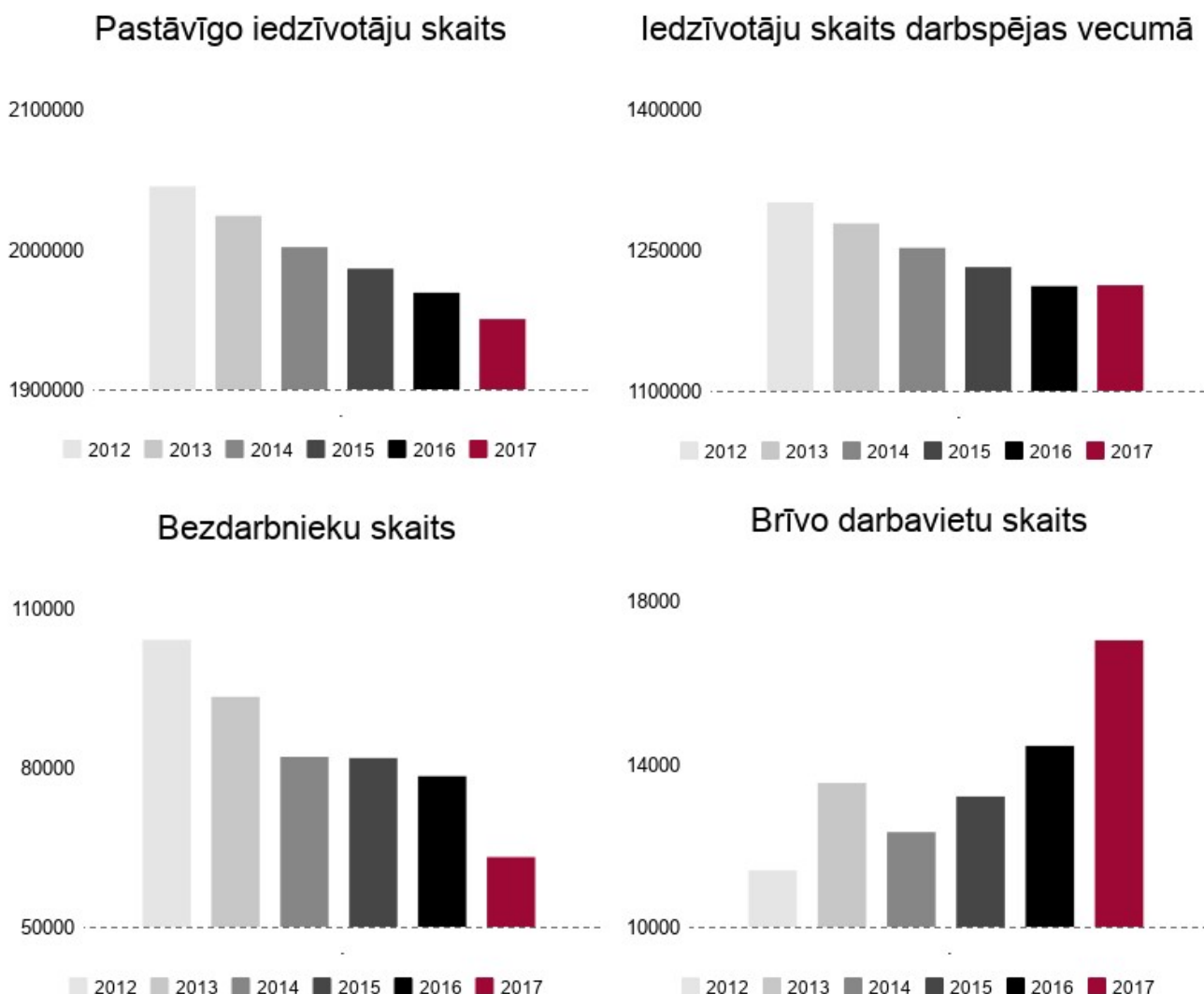
Avots: [Anderson and Ruhs, 2010](#).

Tātad, pētot darbaspēka pieprasījuma raksturu, ir būtiski ņemt vērā valsts darba tirgus un ekonomikas kontekstu. Lai Latvija uzlabotu savu ekonomisko situāciju, OECD rekomendē paaugstināt uzņēmumu eksportspēju un starptautisko konkurētspēju, citstarp, aktivizējot Latvijas uzņēmumu iesaisti tā saucamajās globālajās vērtību ķēdēs ([OECD, 2017](#)). Latvijas uzņēmumiem ieejot eksporta tirgū, ievērojami paaugstinās to produktivitāte un līdz ar to arī vispārējā nodarbinātība un algas, tā uzskata eksperti ([Benkovskis, et al., 2017](#)). Tomēr ir jāapzinās, ka uzņēmums šajās globālajās vērtību ķēdēs var iesaistīties un būt eksportspējīgs tikai tad, ja tas atbilst noteiktiem starptautiskiem standartiem un nodrošina pienācīgu produkcijas kvalitāti. Savukārt tas nav iespējams bez kvalificēta darbaspēka resursiem. Tādējādi ir būtiski, lai uzņēmumi nodrošinātu attiecīgo darba tirgus prasmju apguves iespēju jau savā rīcībā esošajiem darbiniekiem. Kā alternatīvu iespēju *OECD* aicina apsvērt arī kvalificētu darbinieku imigrācijas sekmēšanu. Tāpat ir svarīgi veicināt pētniecību un piesaistīt ārvalstu studentus ([OECD, 2017](#)).

Tādējādi diskusijai par to, vai imigrācija ir labākais darbaspēka problēmu risinājums, jāsākas ar empīrisku iespēju un ieguvumu analīzi attiecībā uz katru imigrācijas alternatīvu, kāda varētu tikt rasta darbaspēka trūkuma novēršanai. Turklāt šādam izvērtējumam ir jāaptver ne tikai darba devēju, bet arī plašākas sabiedrības intereses. Daudzi ar imigrāciju saistītie ieguvumi un riski ir ne tikai ekonomiski, bet arī sociāli un līdz ar to problemātiski identificējami un mērāmi, tomēr ne mazāk būtiski ([Anderson and Ruhs, 2010](#)).

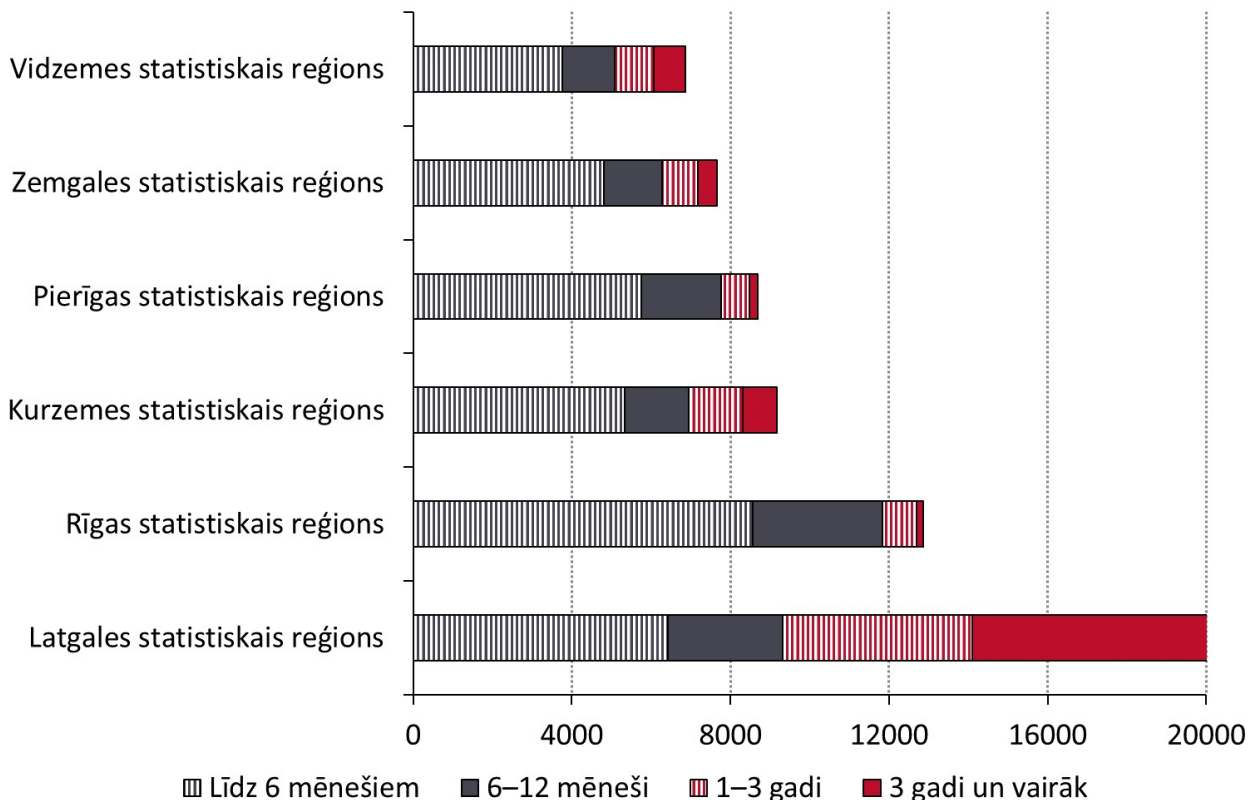
## 2. Aktuālie darba tirgus izaicinājumi Latvijā

Lai rastu atbildi uz jautājumu, vai Latvijā patiešām trūkst darbaspēka, ir detalizēti jāapskata demogrāfiskie faktori kontekstā ar nodarbinātību. Statistiskie rādītāji liecina **par pretrunīgām tendencēm: bezdarbnieku skaits samazinās, vienlaikus palielinās brīvo darbavietu skaits jeb darbaspēka pieprasījums**. Tā kā pastāvīgo iedzīvotāju, t. sk. darbaspējas vecuma iedzīvotāju, skaits samazinās, ir konstatējama darbaspēka nepietiekamība (3. attēls).

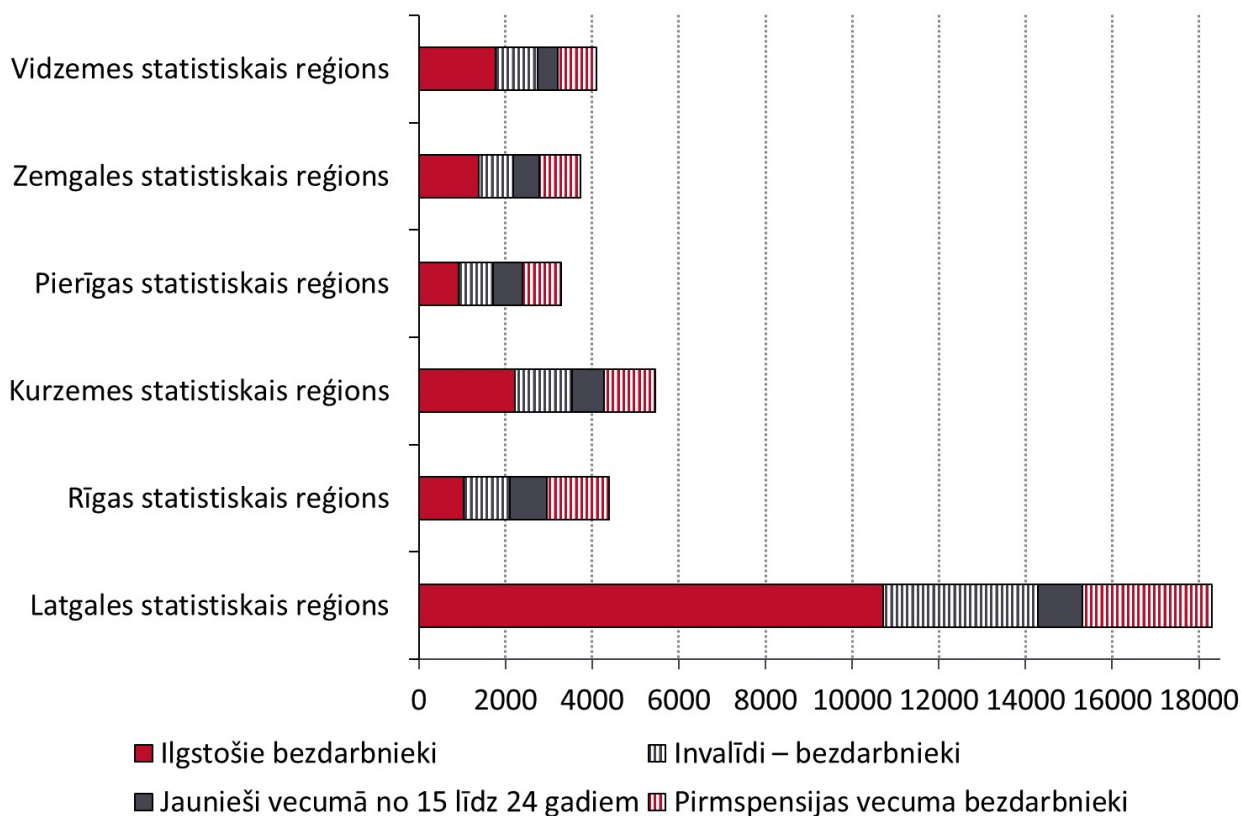


3. attēls. Iedzīvotāju, bezdarbnieku un brīvo darbavietu skaita dinamika Latvijā periodā no 2012. līdz 2017. gadam. Avots: [CSP, 2018f](#); [CSP, 2018h](#); [CSP, 2018i](#)

Bezdarba rādītāji liecina, ka kopumā Latvijā bezdarba līmenis ir visai zems – 7,1% (28.02.2018.), tomēr joprojām vērojamas krasas atšķirības statistisko reģionu griezumā. Latgales reģionā bezdarba līmenis ir visai augsts, 2016.–2017. gadā tas sasniedzis 16–18%. Savukārt Kurzemē bezdarba līmenis ir 8–10%, Vidzemē – 8–9%, Zemgalē – 7–8%, bet Rīgas statistiskajā reģionā – 4–5% ([NVA, 2018d](#)). Šo līmeni būtiski ietekmē kopējā iedzīvotāju skaita samazināšanās un vienlaikus arī darba tirgus attīstība. Aizņemto darbavietu skaits 2017. gada beigās salīdzinājumā ar 2016. gada beigām pieauga par 1,5% un sasniedza 897,7 tūkstošus. Savukārt brīvo darbavietu skaits 2017. gadā palielinājās par 2,6 tūkstošiem jeb 17,9% un gada beigās sasniedza 17,6 tūkstošus ([CSP, 2018a](#)). Reģionu griezumā augstākais brīvo darbavietu īpatsvars 2017. gada beigās bija Rīgas statistiskajā reģionā – 66% no visām Latvijā reģistrētajām darbavietām jeb 11,7 tūkstoši, savukārt zemākais – Vidzemes reģionā (4,1% jeb 0,7 tūkstoši) ([CSP, 2018g](#)).



4. attēls. Reģistrēto bezdarbnieku skaits Latvijas statistiskajos reģionos sadalījumā pēc bezdarba ilguma 2018. gada 28. februārī. Avots: [NVA, 2018d](#)



5. attēls. Reģistrēto bezdarbnieku skaits Latvijas statistiskajos reģionos sadalījumā pa problēmgrupām 2018. gada 28. februārī. Avots: [NVA, 2018d](#)

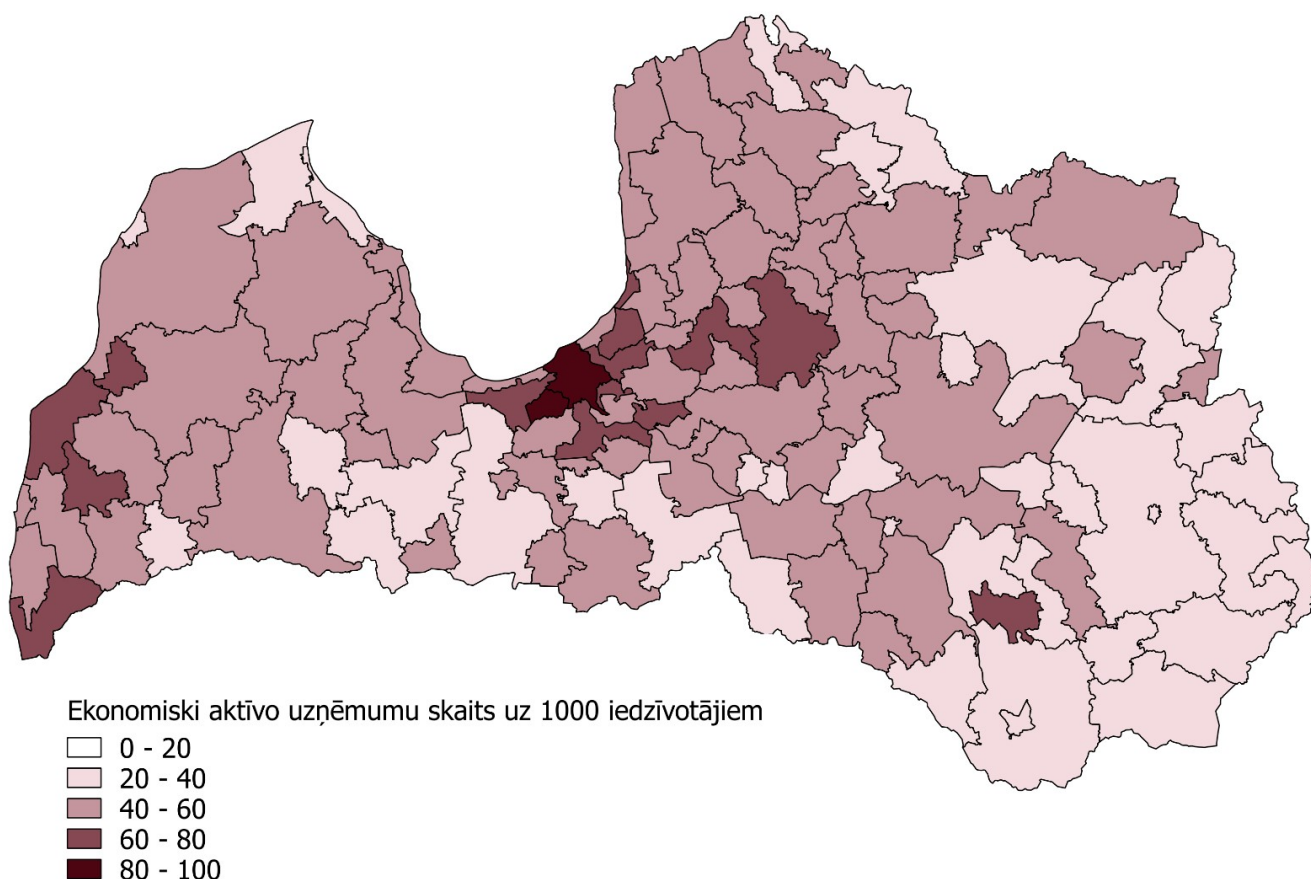
2018. gada februāra beigās **Latgales statistiskajā reģionā no reģistrētajiem bezdarbniekiem vairāk nekā puse – 53% jeb 10,7 tūkst. – bezdarbnieku bija tādi, kuri nav strādājuši jau ilgāk par 12 mēnešiem** (4. attēls). **Šāda iezīme nav raksturīga citiem statistiskajiem reģioniem, kur šādu bezdarbnieku skaits ir**

**salīdzinoši mazāks:** Vidzemē – 26% jeb 1,8 tūkst., Kurzemē – 24% jeb 2,2 tūkst., Zemgalē – 18% jeb 1,4 tūkst., Pierīgā – 11% jeb 0,9 tūkst., bet Rīgā – tikai 8% jeb 1 tūkst. no visiem attiecīgajos statistiskajos reģionos reģistrētajiem bezdarbniekiem ([NVA, 2018d](#)).

Latgales statistiskajā reģionā personas, kas ietilpst tā saucamajās bezdarbnieku problēmgrupās veido lielāko daļu, proti, 91% jeb 18,3 tūkst. no visa reģionā reģistrēto bezdarbnieku skaita (5. attēls). Problēmgrupas ir ilgstošie bezdarbnieki, kuri nestrādā jau ilgāk par vienu gadu, bezdarbnieki ar invaliditāti, pirmspensijas vecuma bezdarbnieki, jaunieši vecumā no 15 līdz 24 gadiem. Kurzemē un Vidzemē šādu bezdarbnieku īpatsvars ir 60% jeb attiecīgi 5,5 tūkst. un 4,1 tūkst., Zemgalē 49% jeb 3,7 tūkst., bet vismazākais problēmgrupās ietilpstošo bezdarbnieku īpatsvars konstatēts Pierīgas reģionā un Rīgā – attiecīgi 38% jeb 4,4 tūkst. un 34% jeb 3,3 tūkst. ([NVA, 2018d](#)).

## 2.1. Darba devēju vajadzības

Lai apzinātu Latvijā potenciāli pieejamo darbavietu skaitu reģionālā griezumā, un novērtētu, vai reģionos ir pietiekama uzņēmējdarbības aktivitāte un līdz ar to arī potenciāls darbavietu piedāvājumam un bezdarba mazināšanai, jāņem vērā uzņēmumu blīvums – ekonomiski aktīvo uzņēmumu skaits uz 1000 iedzīvotājiem. 2016. gadā viszemākais ekonomiski aktīvo uzņēmumu (izņemot individuālos komersantus un pašnodarbinātos) blīvums bija Latvijas austrumu un pierobežas novados, kā arī atsevišķos Zemgales novados. Visvairāk uzņēmumu ir koncentrēti Rīgā un Pierīgas novados, kā arī Siguldas, Amatas, Alsungas, Durbes, Pāvilostas, Rucavas un Vārkavas novadā (6. attēls). Tomēr šis uzņēmējdarbības blīvuma rādītājs ir vērtējams arī kontekstā ar iedzīvotāju skaitu, un tas nav skaidrojams vienīgi ar augstu uzņēmējdarbības aktivitāti. Uzņēmējdarbības blīvuma rādītāja absolūtās vērtības ir augstas arī tajos novados, kur iedzīvotāju skaits ir neliels. Tā, piemēram, Alsungas un Vārkavas novadā iedzīvotāju skaits 2016. gadā bija mazāks par 2000.



6. attēls. Ekonomiski aktīvo uzņēmumu (izņemot pašnodarbinātos un individuālos komersantus) skaits uz 1000 iedzīvotājiem Latvijas novados 2016. gadā. Avots: [CSP, 2018e](#); [CSP, 2018m](#).

Eiropas Komisija (turpmāk arī – EK) ziņojumā par Latviju norādījusi, ka nodarbinātības izredzes ir labākas ekonomiskās aktivitātes centros un augsti kvalificētiem darba ņēmējiem. Bezdarbs ir vairāk izplatīts starp mazkvalificētiem un lauku apvidu iedzīvotājiem. EK ziņojumā minēts, ka Latvijā bezdarbnieku aktivizācija un iesaistīšana darba tirgū joprojām nav pietiekama. Jo īpaši tas attiecas uz zemas kvalifikācijas darba ņēmējiem, ilgstošajiem bezdarbniekiem un personām ar invaliditāti ([EC, 2017](#)). Vērtējot aktīvās darba tirgus politikas efektivitāti, *OECD* atzīst, ka ir panākts ievērojams progress darba meklētāju pārprofilēšanā, un apmācību programmas kopumā veidotas, reaģējot uz noteiktu prasmju pieprasījumu darba tirgū. Tomēr darba meklētāju iesaistīšanās līmenis šādās programmās Latvijā salīdzinājumā ar citām valstīm ir zems. *OECD* iesaka uzlabot bezdarbnieku piekļuvi modulārajai profesionālās izglītības sistēmai ([OECD, 2017](#)). Latvijas Tirdzniecības un rūpniecības kameras (turpmāk arī – LTRK) pārstāvis uzsver, ka bezdarbnieku apmācības programmas ir jāpadara efektīvākas, un norādīja, ka bezdarbniekiem nepieciešamās prasmes būtu jāapgūst jau strādājot uzņēmumā, nevis tikai apmeklējot kursus. Pēc līdzīga principa pašlaik darbojas duālās profesionālās izglītības programmas ([Intervija: J. Endziņš, 27.03.2018.](#)).

Kā jau tika minēts iepriekš, darbavietu pieejamība Latvijā nav vienmērīga pēc teritoriālā izvietojuma. Tā ir atkarīga gan no iedzīvotāju skaita, gan no to tuvējā apkaimē funkcionējošo uzņēmumu skaita, kuri varētu piedāvāt darbu. Tomēr arī paši uzņēmumi ar saviem spēkiem var risināt darbaspēka pieprasījuma problēmu. Ir zināmi vairāki veidi, kā darba devēji varētu reaģēt uz darbaspēka nepietiekamību:

- palielināt darba algas un/vai uzlabot darba apstākļus, lai ieinteresētu neaktīvos, nenodarbinātos iedzīvotājus;
- palielināt darba algas un/vai uzlabot darba apstākļus, lai pārvilinātu citās nozarēs vai darbavietās nodarbinātos;
- palielināt esošo darbinieku slodzi;
- optimizēt ražošanas procesu, palielināt kapitāla un/vai tehnoloģiju intensitāti, vienlaikus samazinot darbaspēka intensitāti;
- pārcelt ražotnes uz teritorijām, kur darbaspēka izmaksas ir zemākas;
- pārorientēties uz mazāk darbietilpīgu preču ražošanu un pakalpojumu sniegšanu;
- piesaistīt un nodarbināt imigrantu darbaspēku ([Anderson and Ruhs, 2010](#)).

**Tādējādi darba devēju rīcībā ir vairāki darbaspēka nepietiekamības novēršanas līdzekļi, kas savukārt ir atkarīgi no darbības veida, nozares, izvirzītajiem mērķiem u.c. apstākļiem. Līdz ar to arī no darba devēju skatpunkta imigrantu piesaiste ir tikai viens no iespējamiem risinājumiem darbaspēka nepietiekamības novēršanai.**

Citviet pasaulē tiek praktizētas divējādas pieejas darbaspēka problēmu risināšanai, piesaistot ārvalstu darbaspēku. Valstīs, kuru ekonomika ir augsti attīstīta un kurās aktīvi un autoritatīvi darbojas lieli un starptautiski uzņēmumi (piemēram, Vācijā, Zviedrijā, Spānijā un Lielbritānijā), ir novērojams izteikts pieprasījums pēc darbaspēka imigrācijas un pārdomātas imigrācijas politikas. Arī diskusijas par imigrācijas tēmu tur ir vairāk centrētas uz savstarpēji pozitīvajām sakarībām starp darbaspēka mobilitāti un konkurētspēju. Savukārt valstīs, kurās pieprasījums pēc darbaspēka imigrācijas ir fragmentēts (piemēram, Itālija), potenciālajiem darba devējiem publiskajās debatēs ir mazāka loma, un arī saistība starp imigrāciju, ekonomisko konkurētspēju un izaugsmi nereti netiek uzsvērtā ([Pastore and Salis, 2014](#)).

Lai apzinātu darba devēju vajadzības Latvijā, uzlabotu darbaspēka pieejamību un savlaicīgi novērstu darbaspēka nepietiekamību, tiek veidotas darba tirgus prognozes. Latvijā darba tirgus [Istermina prognozes](#) izstrādā NVA, pamatojoties uz darba devēju aptauju ([NVA, 2018b](#)). 2016. gadā [darba devēju aptaujā](#) piedalījās 2682 Latvijas uzņēmumi un iestādes. Darba devēji sniedza atbildes par to, kādās profesiju grupās un kurā reģionā ir plānotas ar darbavietām saistītas izmaiņas, radot jaunas, likvidējot esošās darbavietas vai arī nomainot darbiniekus rotācijas kārtībā. Zīmīgi, ka lielākās darbavietu skaita izmaiņas attiecībā uz 2017. gadu tika prognozētas Rīgas un Pierīgas statistiskajos reģionos (1. tabula). Latgales statistiskajā reģionā tika plānots trešais augstākais jauno darbavietu skaits. Vienlaikus jāakcentē

tas, ka Kurzemes reģionā bija plānots otrais lielākais likvidējamo darbavietu skaits ([GfK Custom Research Baltic, 2017](#)).

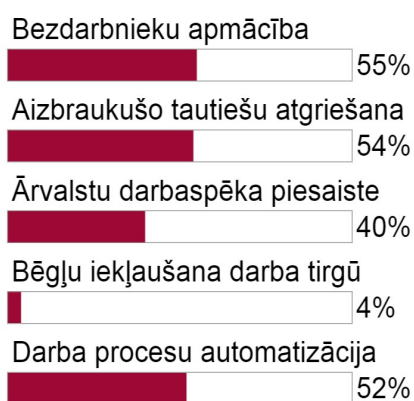
1. tabula.

Ilgstošās vakances un plānotās darbavietu skaita izmaiņas Latvijas statistisko reģionu griezumā 2017. gadā.

Avots: [GfK Custom Research Baltic, 2017](#)

Statistiskais reģions	Jaunu darbavietu skaits 2017. gadā	2017. gadā likvidējamo darbavietu skaits	Darbavietas, ko 2017. gadā skar darbinieku nomaļa	Ilgstošās vakances 2016. gadā
Rīga	3080	1374	3691	5162
Pierīga	1456	268	1383	2256
Vidzeme	996	97	401	451
Kurzeme	955	368	271	961
Zemgale	589	99	236	908
Latgale	1087	214	295	572
Reģions nav norādīts	25	41	–	–

Minētajā aptaujā tika konstatēts, ka Latvijā liela daļa darba devēju vēl nedomā par ārvalstu darbaspēka piesaisti. Ārvalstu darbaspēka piesaisti apsvēra 6,4% jeb 173 no 2682 respondentiem ([GfK Custom Research Baltic, 2017](#)). Tomēr **uzņēmumu interese par viesstrādnieku nodarbināšanas iespējām kopumā palielinās**. LTRK valdes priekšsēdētājs Jānis Endziņš intervijā atzīst, ka Latvijas uzņēmēji jau šobrīd saskaras ar problēmām atrast to vajadzībām atbilstošus darbiniekus. Ja agrāk darbavietu trūkums bija vērojams atsevišķās nozarēs, tad pašlaik tas jau ir akūts visā nozaru spektrā ([Intervija J. Endziņš, 27.03.2018](#)).



7. attēls. Darba devēju uzskati par pasākumiem darbaspēka nepietiekamības problēmas risināšanai.

Avots: [LTRK, 2018](#)

LTRK biedru – uzņēmēju – aptaujā, kurā 2018. gada martā piedalījās 139 respondenti, vairāk nekā puse aptaujāto atzina, ka ir saskārušies

ar darbaspēka trūkumu Latvijā (8. attēls), savukārt citi (34%) ar šo problēmu bija saskārušies, taču risinājumu jau atraduši ([LTRK, 2018](#)).



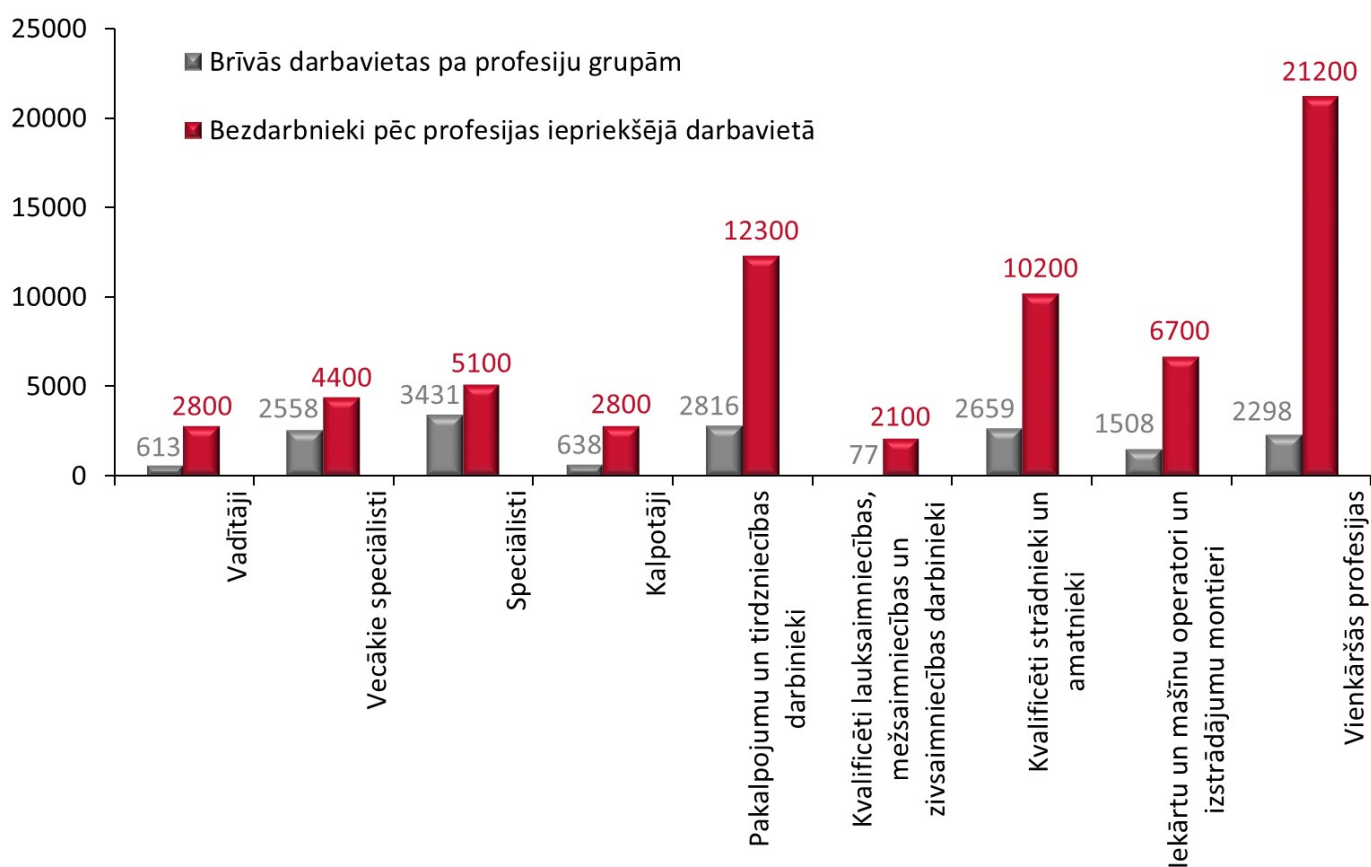
8. attēls. Darba devēji, kas saskārušies ar darbaspēka trūkumu Latvijā. Avots: [LTRK, 2018](#)

LTRK veiktās aptaujas rezultāti rāda, ka darbaspēka pieejamības problēma pašlaik rada bažas lielākajai daļai jeb 64% no aptaujātiem uzņēmējiem. Tomēr uzņēmumu viedokļi par nodarbinātības veicināšanas pasākumiem, tostarp ārvalstu speciālistu piesaisti, ir atšķirīgi (7. attēls). Darba devēji darbaspēka piesaisti no ārvalstīm kā optimālāko darbaspēka nepietiekamības problēmas risinājumu min salīdzinoši retāk (40% gadījumu) nekā citus pasākumus – bezdarbnieku apmācību, tautiešu reemigrāciju, kā arī darba procesu automatizāciju. **Tātad Latvijā arī paši uzņēmēji imigrāciju uzskata tikai par vienu no darbaspēka nepietiekamības risinājumiem** ([LTRK, 2018](#)).



## 2.2. Kādu profesiju pārstāvju Latvijā trūkst?

Aplūkojot darbaspēka pieprasījumu detalizētāk, proti, apzinom visvairāk pieprasītās profesijas un brīvās darbavietas, vērojama pretrunīga aina. Latvijā izveidojusies **neatbilstība starp piedāvātajām brīvajām darbavietām un to pašreizējo bezdarbnieku skaitu, kas pirms tam strādājuši līdzvērtīgajā profesiju grupā**. Piemēram, vislielākais brīvo darbavietu skaits 2017. gadā bija reģistrēts speciālistu grupā – 3431 vakance. Tajā pašā laikā valstī ir 5100 bezdarbnieki, kas pēdējā darbavietā strādājuši kā speciālisti (9. attēls). Iespējams, šī nesakritība varētu liecināt par to, ka pretendentiem ir neatbilstoša kvalifikācija, trūkst specifisku prasmju vai **nepieciešama pārkvalifikācija, taču kopumā darbaspēka resursi ir**. Neatbilstība, iespējams, ir saistīta arī ar piedāvāto darbavietu teritoriālo konfigurāciju – piemēram, speciālists nepieciešams Ventspilī, bet viņa dzīvesvieta ir Daugavpilī. Tādējādi **aktuāli ir mūžizglītības, bezdarbnieku pārkvalifikācijas, mobilitātes veicināšanas u.c. pasākumi, kas vērsti uz bezdarbnieku aktīvāku iekļaušanu darba tirgū**.



9. attēls. Brīvo darbavietu skaits sadalījumā pa profesiju grupām un bezdarbnieku skaits pēc profesijas iepriekšējā darbavietā 2017. gadā. Avots: [CSP, 2018j](#), [CSP, 2018k](#)

2017. gadā, pēc vidējiem rādītājiem, visvairāk bija pieprasīti speciālisti, tiem seko pakalpojumu un tirdzniecības jomas darbinieki, tad kvalificēti strādnieki un amatnieki. 2017. gada laikā visstraujāk audzis pieprasījums tieši pēc kvalificētiem strādniekiem un amatniekiem (par 33,6%), vienkāršo profesiju darbiniekiem (par 29%), kā arī iekārtu un mašīnu operatoriem un izstrādājumu montieriem (par 24,9%). Nozaru griezumā 2017. gadā, pēc vidējiem rādītājiem, vislielākais brīvo darbavietu skaits bija valsts pārvaldes, aizsardzības un obligātās sociālās apdrošināšanas nozarē – 3057, apstrādes rūpniecībā – 2594, kā arī vairumtirdzniecības, mazumtirdzniecības un automobiļu un motociklu remonta nozarē – 2165. Mazāk brīvo darbavietu bija transporta un uzglabāšanas jomā – 1605, veselības un sociālās aprūpes sektorā – 1509, kā arī būvniecībā – 1346. Savukārt informācijas un komunikāciju pakalpojumu nozarē vidēji 2017. gadā bija tikai 670 brīvas darbavietas. **Brīvo darbavietu skaits ir salīdzinoši neliels tādās jomās kā izglītība – 663, profesionālie, zinātniskie un tehniskie pakalpojumi – 334. Savukārt**

**lauksaimniecības, mežsaimniecības un zivsaimniecības nozarē kopā, pēc vidējiem rādītājiem, brīvo darbavietu skaits 2017. gadā bija tikai 285** ([CSP, 2018a](#); [CSP, 2018h](#)). Tātad, darbinieki lielākā vai mazākā mērā ir nepieciešami faktiski visās nozarēs.

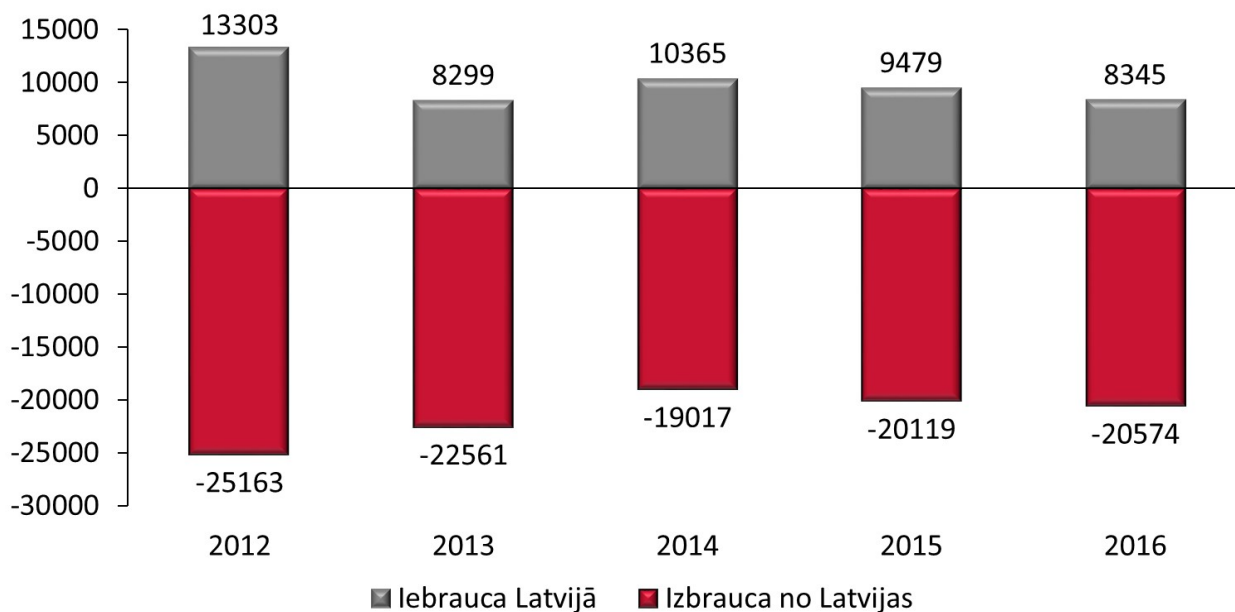
Saskaņā ar Ekonomikas ministrijas (turpmāk arī – EM) vidēja termiņa un ilgtermiņa prognozēm, paredzams pieprasījuma pieaugums pēc augstas kvalifikācijas speciālistiem, speciālistiem zinātnes jomā, kā arī informācijas un komunikāciju tehnoloģiju (turpmāk arī – IKT) jomas, komercdarbības, pārvaldes, juridisko, sociālo un kultūras lietu speciālistiem. Prognozēts, ka vidējā termiņā palielināsies pieprasījums pēc vidējās kvalifikācijas speciālistiem, jo īpaši apstrādes rūpniecībā. Tāpat paredzams pieprasījuma pieaugumu pēc strādniekiem elektrisko un elektronisko iekārtu, mašīnbūves un tām radniecīgās jomās, kā arī pārtikas produktu pārstrādes un kokapstrādes jomās. Samazinās pieprasījums pēc lauksaimniecības darbiniekiem. Savukārt būtiskākais darbaspēka pieprasījuma samazinājums skars mazkvalificēto darbaspēku. **EM norāda, ka līdz 2030. gadam to darbavietu skaits, kurām netiek izvirzītas augstas izglītības prasības, samazināšoties par vairāk nekā piektdaļu.** ([EM, 2016a, 60](#)). Tātad pašlaik atvieglot noteikumus šāda profila speciālistu ievēšanai nebūtu ilgtermiņa risinājums. Jānorāda gan, ka EM prognozes veidotas, balstoties uz mērķa scenāriju jeb vidēja termiņa un ilgtermiņa izaugsmes mērķiem, kas noteikti tādos stratēģiskās plānošanas dokumentos kā ilgtspējīgas attīstības stratēģija “Latvija 2030”, Latvijas Nacionālais attīstības plāns 2014.–2020. gadam, Latvijas nacionālā reformu programma “ES 2020” stratēģijas īstenošanai. Tomēr redzams, ka pārstrukturizācija un inovācijas, ko šis scenārijs paredz, praksē realizējas gausāk, nekā iecerēts politikas plānošanas dokumentos ([PKC, 2017](#)).

Ekonomikas ministrija arī ir izveidojusi un aktualizē [sarakstu ar specialitātēm, kurās prognozē būtisku darbaspēka trūkumu un kurās darbā Latvijas Republikā var tikt uzaicināti ārzemnieki](#). Ministrijai līdz 2018. gada 30. maijam uzdots izstrādāt priekšlikumus par profesiju saraksta pārskatīšanas mehānismu. Savukārt atbilstoši izstrādātajam mehānismam sarakstu paredzēts pārskatīt līdz 2018. gada 30. oktobrim ([MK, 2017](#)).

Eiropas Parlamenta (turpmāk arī – EP) uzdevumā veiktajā pētījumā ir analizēts pieprasījums pēc dažāda profila darbiniekiem Eiropas valstīs. Konstatēts, ka izteikta nepieciešamība pēc augsti kvalificētiem darbiniekiem ir Zviedrijā, Dānijā, Austrijā, Beļģijā un Vācijā (šajās valstīs augstākās izglītības iestāžu absolventu bezdarbs ir tikai aptuveni 4%). Gan augstas, gan zemas kvalifikācijas strādājošie ir vajadzīgi Francijā un Apvienotajā Karalistē. Savukārt Dienvideiropas valstīs (piemēram, Itālijā, Portugālē, Kiprā), kā arī dažās Austrumeiropas valstīs, starp kurām līdzās Rumānijai, Polijai, Slovākijai Ungārijai un Horvātijai ierindota arī Latvija, vairāk ir pieprasīti zemas un vidējās kvalifikācijas darbinieki. **Kopumā pašlaik ES dalībvalstīs pieprasījums pēc augsti kvalificētiem darbiniekiem ir mazāk izteikts** ([Martin, et al., 2015](#)).

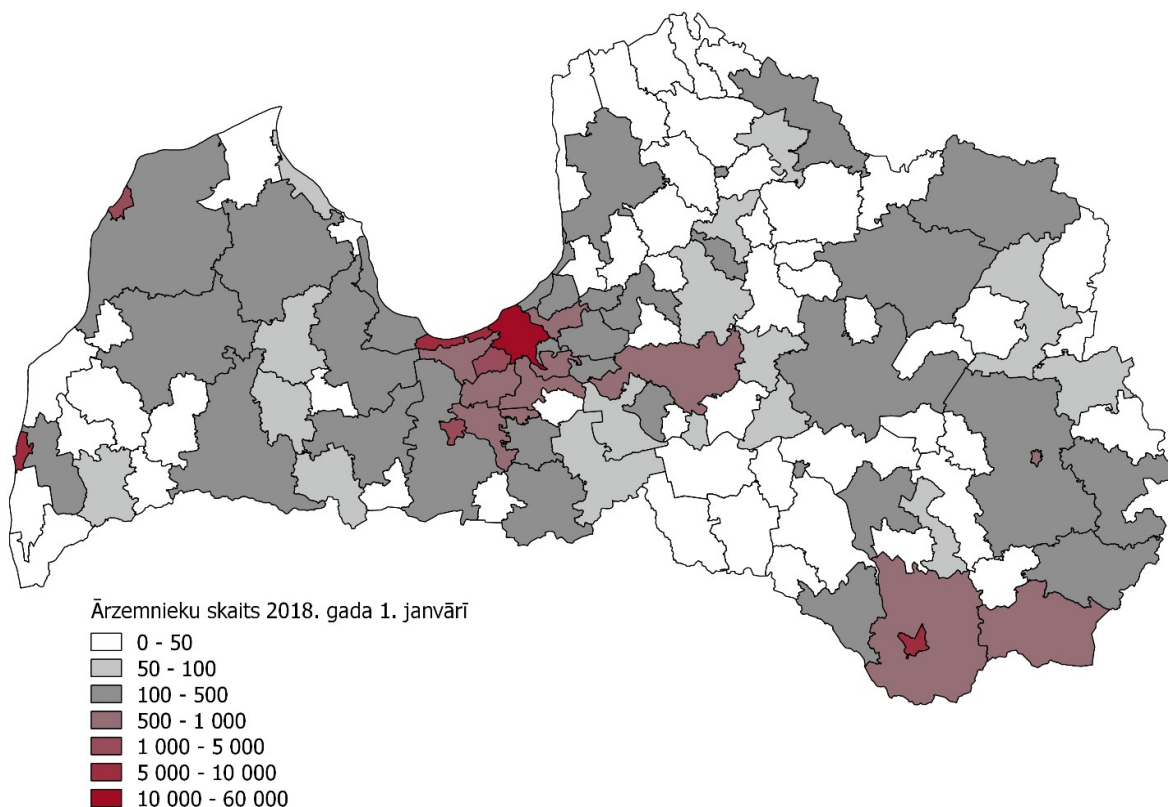
### 3. Ārvalstu darbaspēks Latvijā

Mūsdienās ekonomiskie apsvērumi ir viens no galvenajiem starptautiskās migrācijas iemesliem. Kā liecina Centrālās statistikas pārvaldes dati, kopš 2009. gada ekonomiskās krīzes no Latvijas emigrējuši vairāk nekā 200 tūkstoši iedzīvotāju. Latvijā kopš krīzes vērojams negatīvs migrācijas saldo (10. attēls), bet pēdējo triju gadu laikā migrācijas rādītāji ir stabilizējušies. Laika posmā no 2014. līdz 2016. gadam migrācijas saldo bijis negatīvs un svārstījies robežās no astoņiem līdz 12 tūkstošiem, kas norāda uz iedzīvotāju skaita attiecīgu gadskārtēju samazināšanos. Salīdzinājumam, ekonomiskās krīzes laikā (2009. – 2010. gadā) migrācijas dēļ iedzīvotāju skaits samazinājās par 35 tūkstošiem cilvēku gadā ([CSP, 2018c](#)).



10. attēls. Laika posmā no 2012. līdz 2016. gadam Latvijā iebraukušo un no Latvijas izbraukušo iedzīvotāju skaits.

Avots: [CSP, 2018d](#)



11. attēls. Ārzemnieku skaits Latvijas novados 2018. gada 1. janvārī. Avots: [PMLP, 2018a](#)

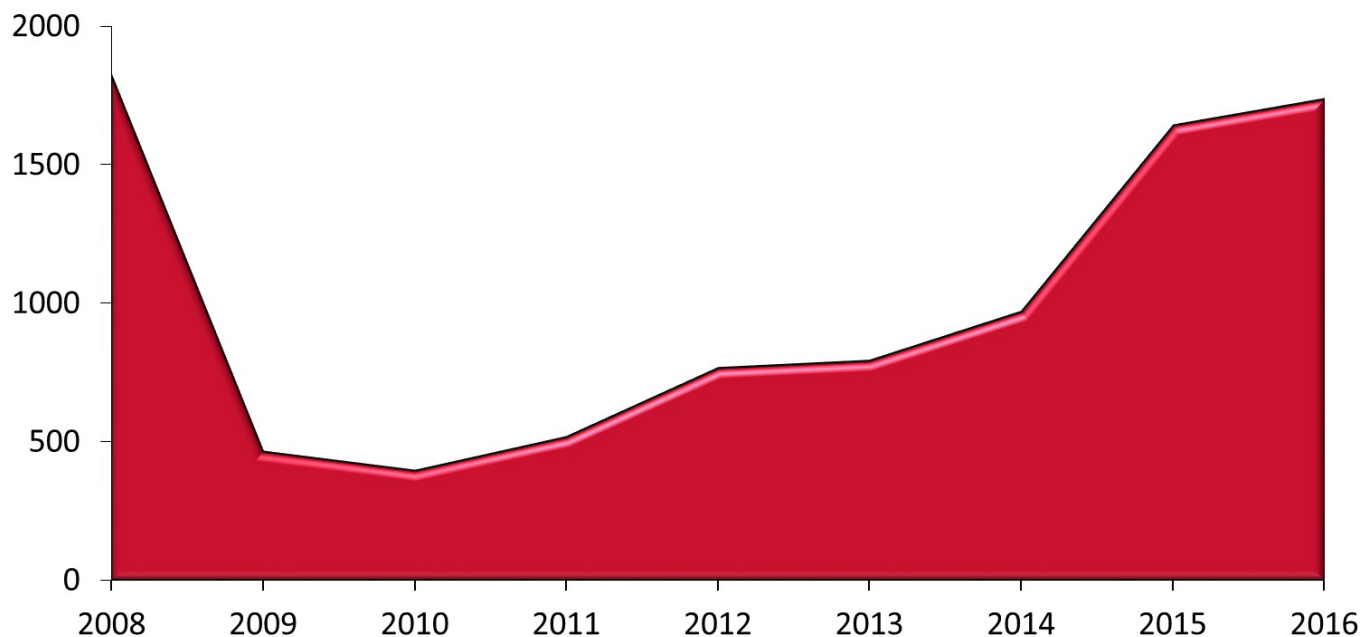
Uz ārvalstīm 2016. gadā lielā skaitā devās Latvijas iedzīvotāji darbības vecumā (84% no emigrējušo skaita). 10,9 tūkstoši jeb 53% emigrantu bija vecumā no 20 līdz 39 gadiem. 2016. gadā 74% no emigrējušiem devās uz ES valstīm, bet 17% – uz Neatkarīgo Valstu Sadraudzības (turpmāk arī – NVS) valstīm. Savukārt no iebraukušajiem 2016. gadā nepilna puse bija vecumā no 20 līdz 39 gadiem. No kopējā imigrantu skaita 75% bija darbības vecumā (15–62 gadi). 5% no iebraukušajiem Latvijā bija no ES valstīm, bet 31% – no NVS valstīm ([CSP, 2018c](#)).

2018. gada sākumā visvairāk ārzemnieku bija lielajās pilsētās – Rīgā, Daugavpilī, Jūrmalā, Jelgavā, Liepājā un Ventspilī (11. attēls). Latvijas novados apmetušos ārzemnieku skaits ir neliels, izņemot Mārupes novadu (1994 ārzemnieki). Kopumā lielāks ārzemnieku skaits ir Pierīgas novados, kā arī valsts galējos dienvidaustrumu rajonos. Pārējos novados dzīvojošo ārzemnieku kopskaits nepārsniedz 1000. Kopumā 2018. gada 1. janvārī Latvijā bija reģistrēti 91 268 ārzemnieki. Šis skaitlis ir pielīdzināms Ogres, Talsu un Tukuma novadā iedzīvotāju kopskaitam. Turklāt jāpiemin, ka ārvalstnieki nereti izmanto iespēju naturalizēties Latvijā. 2016. gadā Latvijas pilsonību ieguva 1957 personas, no tām 1361 persona agrāk bija Latvijas nepilsoņi. No atlikušajiem nedaudz mazāk par pusi (262 personas) agrāk bija ES valstu pilsoņi, 127 – Krievijas pilsoņi, 39 – Ukrainas pilsoņi, 25 – Izraēlas pilsoņi, 20 – ASV pilsoņi ([Eurostat, 2018a](#)). Savukārt aplūkojot ārvalstu darbaspēku Latvijā, jāpiemin divas galvenās iebraucēju grupas: viesstrādnieki un ārvalstu studenti.

### 3.1. Viesstrādnieki

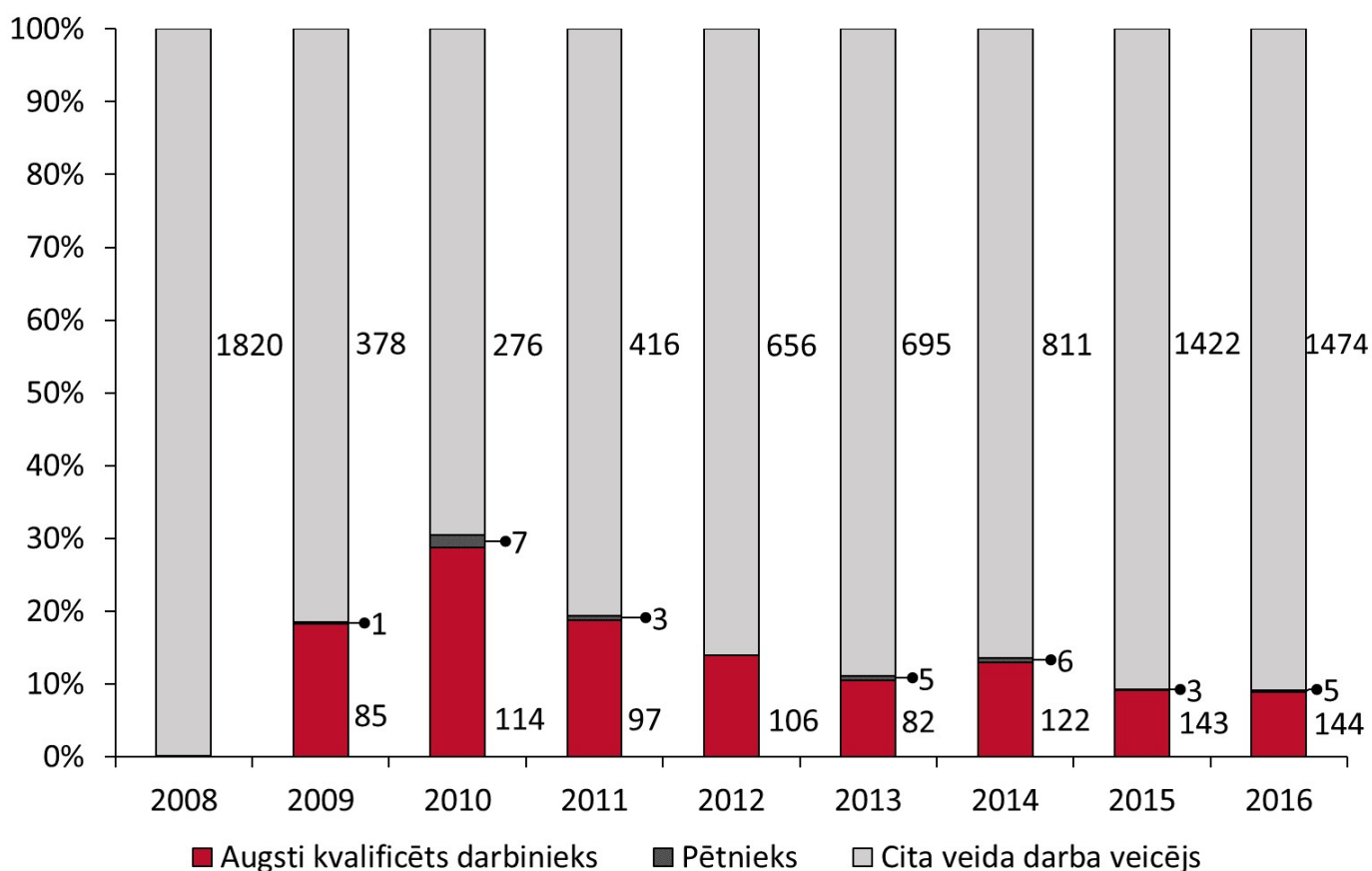
Darba ņēmēji no ārvalstīm Latvijā ierodas no dažādām valstīm. Arī viņu plānotais darba tiesisko attiecību ilgums valstī atšķiras. Trešo valstu pilsoņiem izsniegto pirmreizējo termiņuzturēšanās atļauju (turpmāk arī – TUA) skaita dinamika (12. attēls) saistībā ar nepieciešamību saņemt tiesības uz nodarbinātību liecina, ka, **lai gan izsniegto atļauju skaits palielinās, tas joprojām ir salīdzinoši neliels.**

PMLP dati liecina, ka 2017. gadā pirmreizējo TUA bija saņēmusi 7191 persona no 112 valstīm, t.sk. 5704 personas no trešajām valstīm un 1487 personas no ES un Eiropas Ekonomikas zonas (turpmāk arī – EEZ) valstīm. Jāņem vērā, ka TUA izsniegšanas pamatojums var būt dažāds – tās tiek izsniegtas ne tikai nodarbinātības nolūkā, bet arī saistībā ar ģimenes apvienošanu, mācībām, ieguldījumiem kapitālsabiedrībās, nekustamajā īpašumā u.c. 2017. gadā pirmreizējās TUA izsniegšanas pamatojums “nodarbinātība” fiksēts attiecībā uz 1969 personām no trešajām valstīm un 625 to ģimenes locekļiem. Tie ir 45% no 2017. gadā pirmreizējo TUA saņēmušo trešo valstu personu kopējā skaita. **Saistībā ar nodarbinātību pirmreizējo TUA saņēmušas personas no šādām valstīm: 102 no Azerbaidžānas, 268 no Baltkrievijas, 579 no Krievijas, 1120 no Ukrainas.** Pirmo reizi izsniegto TUA skaits kontekstā ar plānotās darbības veidu liecina, ka **tikai neliela daļa TUA ir izsniegtas augsti kvalificētiem darbiniekiem** (13. attēls). Kā augstas kvalifikācijas darbinieki pirmreizējo TUA 2017. gadā saņēma tikai 263 trešo valstu piederīgie, t. sk. 54 personas no Ukrainas un 109 personas no Krievijas. Turpretī mazāk kvalificētie darbinieki, kas saņēma pirmreizējo TUA, bija ieradušies no Krievijas – 210, no Baltkrievijas – 225 un no Ukrainas – 933. No citām valstīm ieradušos viesstrādnieku skaits gan kvalificēto, gan mazkvalificēto darbinieku grupās bija neliels, izņemot Lietuvu: 121 šis valsts pilsonis saņēma pirmreizējo TUA mazāk kvalificēto darbinieku grupā ([PMLP, 2018b](#)). Savukārt t. s. ES zilās kartes tiek izsniegtas trešo valstu pilsoņiem, lai tie ieceļotu un uzturētos ES valstīs augsti kvalificētas nodarbinātības nolūkā. Baltijas valstīs šādā nolūkā ieceļojušo skaits kopš 2012. gada ir neliels (14. attēls). 2016. gadā Latvijā tas bija nedaudz mazāks nekā Lietuvā, bet Igaunijā – vēl mazāks. Šī statistika apliecina *OECD* secinājumu, ka Latvija augsti izglītotiem imigrantiem nešķiet pievilcīga ([OECD, 2017](#)).

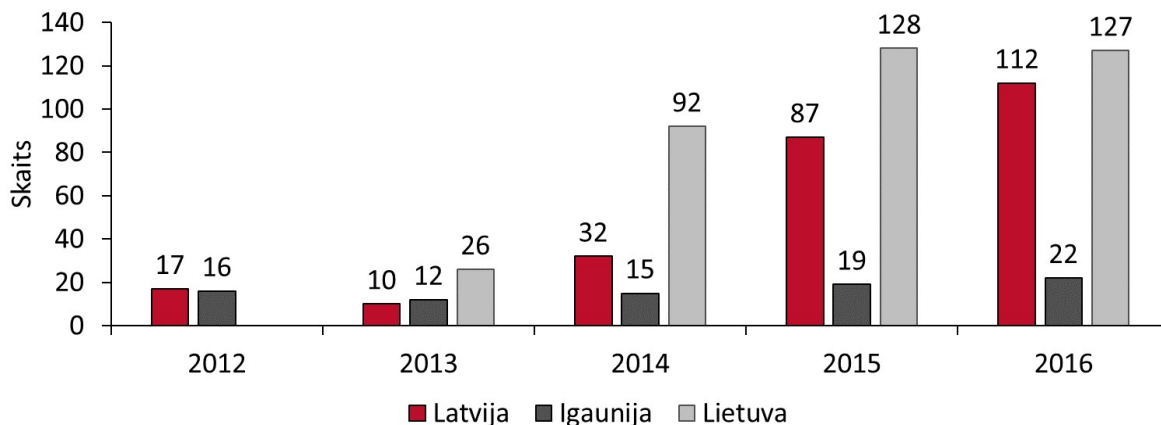


12. attēls. Pirmreizēji nodarbinātības nolūkā izsniegto TUA skaita dinamika Latvijā laika posmā no 2008. līdz 2016. gadam

Avots: [Eurostat, 2018c](#)



13. attēls. Latvijā pirmreizēji nodarbinātības nolūkā izsniegto TUA skaita sadalījums pēc darba veida laika posmā no 2008. līdz 2016. gadam. Avots: [Eurostat, 2018c](#)



14. attēls. Baltijas valstīs izsniegto ES Zilo karšu skaits laika posmā no 2012. līdz 2016. gadam.

Avots: [Eurostat, 2017b](#)

### Darbaspēka migrācijas veicināšanas instrumenti

- **ES zilā karte** dod tiesības darba ņēmējiem no valstīm, kas neietilpst Eiropas Savienībā, dzīvot un strādāt kādā ES valstī ar nosacījumu, ka viņiem ir augstākā profesionālā kvalifikācija, piemēram, universitātes diploms un darba līgums vai darba piedāvājums, kas paredz atalgojumu, kurš pārsniedz vidējo atalgojuma līmeni tajā ES valstī, uz kuru plānots darba nolūkā doties. ES zilā karte attiecas uz 25 no 28 ES valstīm. Tā neattiecas uz Dāniju, Īriju un Apvienoto Karalisti. Latvijā ES zilā karte tiek izsniegta uz darba līguma termiņu, kas nav ilgāks par pieciem gadiem. Ja darba līguma termiņš ir īsāks par vienu gadu, zilo karti izsniedz uz līguma termiņu un vēl uz papildu laiku – trim mēnešiem. Šobrīd zilā karte nav iemantojusi augstu popularitāti visās ES valstīs, jo atsevišķās dalībvalstīs migrantu darbaspēka piesaistes shēmas ir pievilcīgākas nekā citur ([Intervija: I. Briede, I. Silina-Osmāne, 22.03.2018](#)). ES līmenī tiek apsvērta zilās kartes instrumenta pilnveide.
- **Talantu piesaistes shēmas** (Nīderlande, Apvienotā Karaliste). Migrantus uzņemošā valsts izvēlas trešo valstu pilsoņus, ņemot vērā viņu izglītību, pieredzi, valodu prasmes un citas zināšanas. Par papildu kritērijiem var izmantot plānoto ienākumu līmeni, vecumu, saikni ar izcelsmes valsti utt.
- **Darbaspēka deficīta mazināšanas shēmas.** Atsevišķās valstīs (Apvienotajā Karalistē, Īrijā) imigranti, kas ieradušies no trešajām valstīm nolūkā strādāt noteiktās profesijās, ir atbrīvoti no t.s. darba tirgus testa (mehānisms, kas nodrošina, ka migranti no trešajām valstīm tiek pieņemti darbā vienīgi tad, ja uz vakanci nav pieteicies atbilstošas kvalifikācijas darbinieks no ES vai EEZ valsts, vai arī trešās valsts pilsonis, kurš jau likumīgi uzturas ES valstīs, un kuram strādāt ļauj vietējais normatīvais regulējums). Šīs shēmas tiek izmantotas, lai ātri reaģētu uz darbaspēka trūkumu sabiedriskā labuma sektoros (piemēram, medicīna) vai arī tautsaimniecības attīstībai svarīgās nozarēs.
- **Valstu divpusējie vai daudzpusējie līgumi ar trešajām valstīm** par trešo valstu pilsoņu atvieglotu uzņemšanu nodarbinātības nolūkos. Līgumos parasti ir noteikti sektori, kuros attiecīgās trešās valsts pilsoņi tiek nodarbināti, viņu tiesības un pienākumi, kā arī uzņēmējvalsts pienākumi.
- **Dažādu valstu uzņēmumu savstarpējie līgumi.** Tāda prakse, ka uzņēmumi paši slēdz līgumus ar ārvalstu uzņēmumiem par viesstrādnieku piesaistīšanu, ir izplatīta īpaši tajās nozarēs, kurās konkrētajā valstī trūkst speciālistu. Šāda pieredze Latvijā izveidojusies atsevišķās nozarēs, piemēram, kuģubūvē.
- **Neraugoties uz to, ka valstis veicina darba migrāciju, tajās pastāv arī vietējā tirgus aizsardzības pasākumi.** Vairumā valstu pastāv t.s. darba tirgus tests. Savukārt kvotu ierobežojumi nosaka maksimālo valstī uzņemamo trešās valsts pilsoņu skaitu vai īpatsvaru. Pastāv noteiktas profesijas, kurās var strādāt tikai darbinieks ar augstu attiecīgās valsts valodas prasmes līmeni u.c. ierobežojumi.

Avots: [EMN, 2014](#)

Lielākais viesstrādnieku skaits 2017. gadā tika piesaistīts no NVS valstīm – Ukrainas, Baltkrievijas un Krievijas (2. tabula). **Visvairāk viesstrādnieku Latvijā 2017. gadā ieradās strādāt tieši tajās nozarēs, kurās brīvo darbavieta skaits bija vislielākais** (sk. arī [2.3 nodaļu](#)). Starp 2017. gadā Latvijā nodarbinātajiem viesstrādniekiem bijuši 542 dažādu profesiju pārstāvji. Visvairāk viesstrādnieku bija nodarbināti tādās profesijās kā kravas automobiļu un vilcējautomobiļu vadītāji (2911 jeb 38%), programmētāji (364 jeb 5%), pavāri (288 jeb 4%), kā arī cauruļvadu montētāji (223 jeb 3%). Citas profesijas, kurās nodarbināto viesstrādnieku skaits 2017. gadā pārsniedza 100, ir betonētāji, kuģu remontatslēdznieki, sistēmanalītiķi, ēku celtnieki, kuģubūves atslēdznieki, būvnieki, sezonas lauksaimniecības strādnieki, profesionālie sportisti. Jāpiemin, ka lielākā daļa viesstrādnieku bijuši ar augstu kvalifikāciju – 66% ir ieguvuši profesionālo, arodizglītību vai augstāko izglītību. Savukārt 24% viesstrādnieku bija ar pamata un vidējo izglītību ([PMLP, 2018c](#)).

2. tabula.

Uz TUA vai vīzas pamata 2017. gadā Latvijā nodarbināto viesstrādnieku skaita TOP 10 pēc viesstrādnieku valstiskās piederības valsts un nodarbinātības nozares. Avots: [PMLP, 2018c](#)

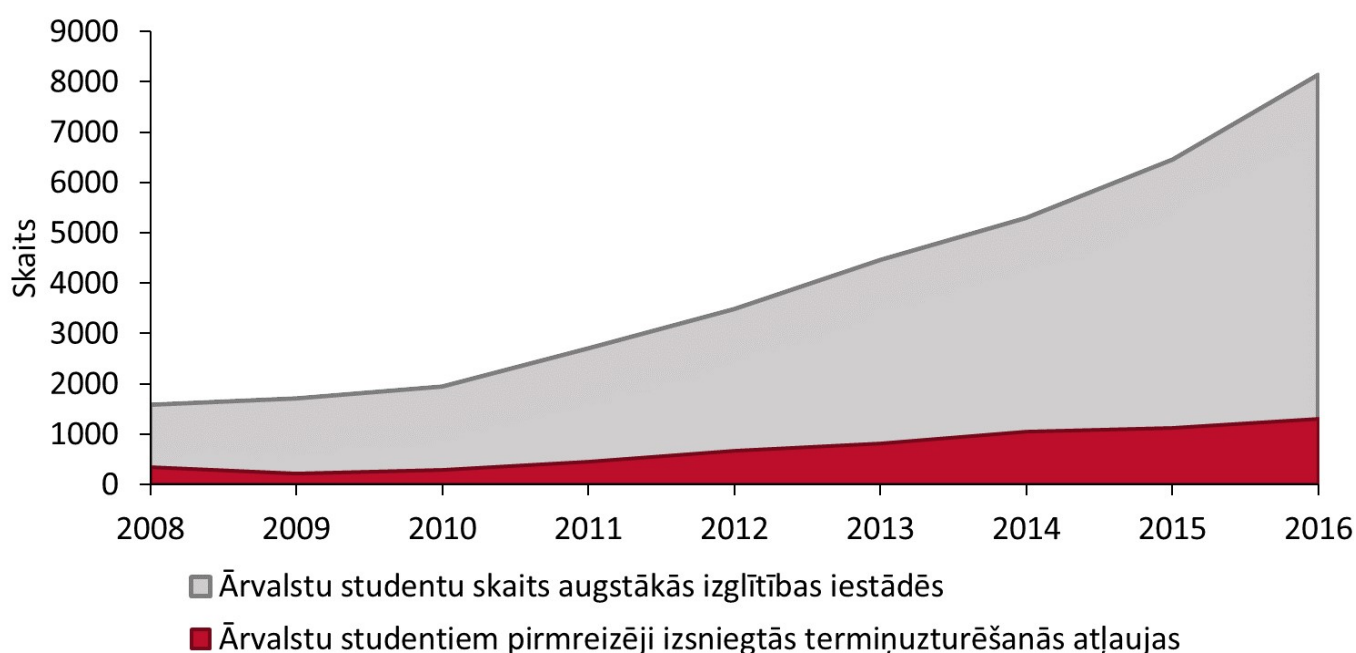
	Viesstrādnieku valstiskās piederības valsts	Viesstrādnieku skaits	Nozares, kurās nodarbināti viesstrādnieki	Viesstrādnieku skaits
1	Ukraina	4029	1 Sauszemes transports un cauruļvadu transports	2952
2	Baltkrievija	1230	2 Datorprogrammēšana, konsultēšana un saistītās darbības	741
3	Krievija	1095	3 Ēku būvniecība	563
4	Indija	234	4 Citu transportlīdzekļu ražošana	364
5	Uzbekistāna	137	5 Ēdināšanas pakalpojumi	325
6	Filipīnas	133	6 Iekārtu un ierīču remonts un uzstādīšana	318
7	Ķīna	123	7 Inženierbūvniecība	219
8	Azerbaidžāna	104	8 Vairumtirdzniecība, izņemot automobiļus un motociklus	200
9	ASV	94	9 Specializētie būvdarbi	184
10	Gruzija	57	10 Nemetālisko minerālu izstrādājumu ražošana	182
	<b>Pārējās valstis</b>	<b>452</b>	<b>Pārējās nozares</b>	<b>1640</b>

Jāatzīmē, ka Latvijā nodarbinātie viesstrādnieki jau tagad aizpilda darbavietas tādās nozarēs, kurās jau šobrīd novērojama vai nākotnē sagaidāma darbaspēka nepietiekamība. [NVA īstermiņa prognozēs](#) par plānoto palielinājumu pieprasījumā pēc darbaspēka laika posmā no 2017. gada oktobra līdz 2018. gada aprīlim, kā profesijas, kurās strauji pieaug darbaspēka pieprasījums, ir norādītas tādas kā ēku būvnieki, būvniecības jomas vadītāji un inženierbūvju strādnieki. Saskaņā ar [NVA datiem](#) 2017. gada beigās tieši būvniecībā bija reģistrēts vislielākais brīvo darbavieta skaits – 3292. Arī transporta un uzglabāšanas jomā bija fiksētas 1148 brīvas darbavietas. Tādējādi imigranti palīdz aizpildīt tās darbavietas, kuru pretendentes nenodrošina vietējais darbaspēka tirgus.

## 3.2. Studenti

Kopējais studējošo skaits Latvijā 2016./2017. akadēmiskajā gadā bija 82 914. Ir palielinājies ārvalstu studentu skaits līdz 10% no studējošo kopskaita, sasniedzot 8137 studentus. Ārvalstu studenti Latvijā pārstāv aptuveni 100 valstis. Apskatot studentu sadalījumu pēc valsts, kurā tie ieguvuši iepriekšējo izglītību, visvairāk Latvijā ir ārvalstu studentu no Vācijas (1182), Uzbekistānas (1057) un Indijas (750). Daļa no šiem studentiem ir *Erasmus+* vai citu studentu apmaiņas programmu dalībnieki, kas uzturas Latvijā vidēji vienu studiju gadu vai pat īsāku laiku ([IZM, 2017](#)).

Tā kā studiju ilgums Latvijā ir dažāds, ne visiem studentiem ir nepieciešams saņemt TUA. 15. attēlā redzams, ka tikai nelielai daļai Latvijas augstākās izglītības iestādēs studējošo ārvalstnieku (mazāk nekā 1000 gadā) ir izsniegta TUA. Tas liecina, ka pārējie ārvalstu studenti Latvijā uzturas īslaicīgi.

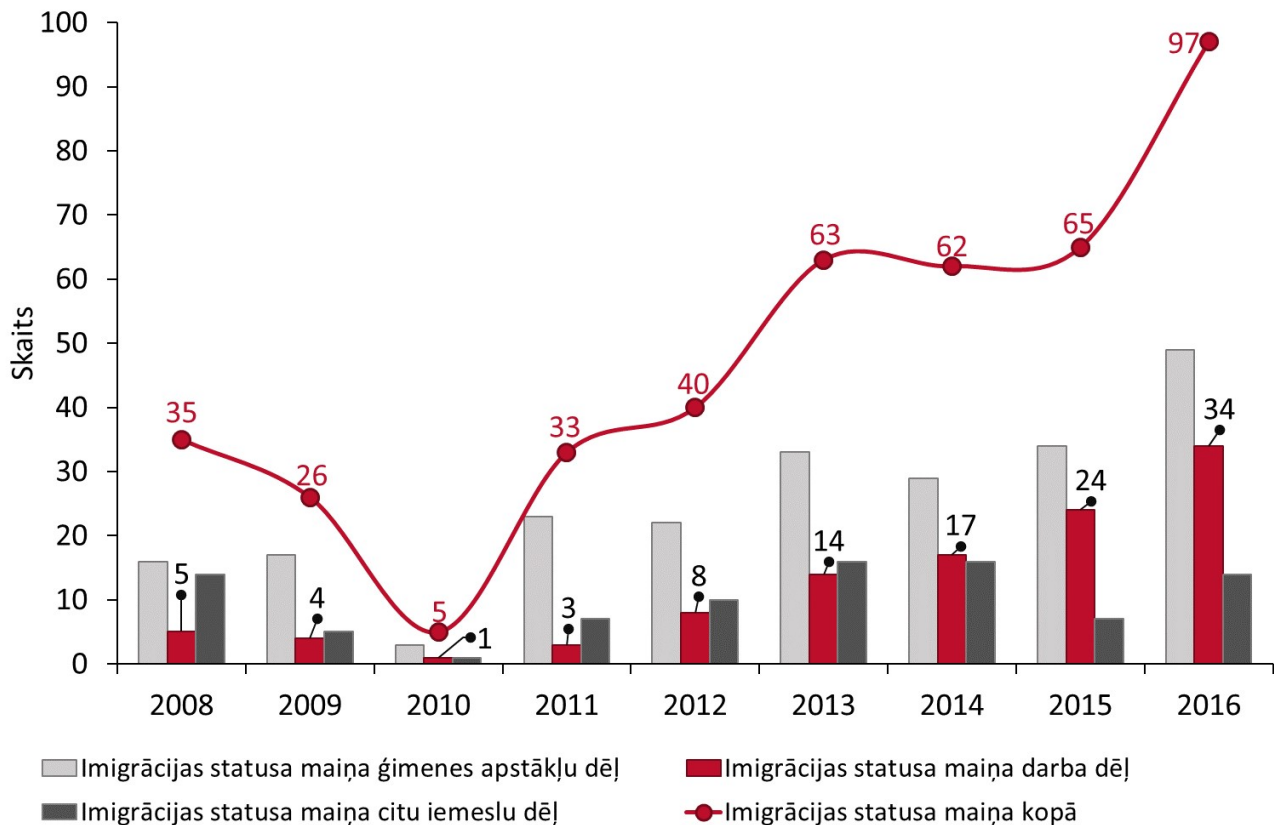


15. attēls. Kopējais ārvalstu studentu un ārvalstu studentiem izsniegto TUA skaits Latvijā laika posmā no 2008. līdz 2016. gadam. Avots: [Eurostat, 2018b](#); [IZM, 2018b](#)

Kopumā ārvalstu studentu piesaistei ir vairāki pozitīvi aspekti. Izglītības eksports nodrošina būtiskus ieņēmumus Latvijas tautsaimniecībai, palielinot vietējo produktu un pakalpojumu patēriņu. Tiešie ieņēmumi ekonomikā veidojas no studiju maksas, mājokļa un citiem ar uzturēšanos Latvijā saistītiem izdevumiem ([Auers un Gubins, 2016](#)). Nodarbinātību un kvalificētu darbinieku piesaisti sekmē arī tas, ka daudzi ārvalstu studenti jau studiju laikā strādā. Jāpiebilst, ka ārvalstu studentiem, kas saņēmuši TUA ar pamatojumu – studijas Latvijā –, ir tiesības strādāt 20 stundas nedēļā ([MK, 2014](#)).

Zīmīgi, ka tikai neliela daļa ārvalstu studentu ir mainījuši savu statusu, paliekot Latvijā (16. attēls). Visbiežāk norādītais iemesls palikšanai Latvijā ir ģimenes apstākļi. Nedaudzi ārvalstnieki pēc studiju pabeigšanas ir mainījuši savu TUA statusu, lai iegūtu tiesības uzturēties Latvijā darba attiecību dēļ. Līdz 2012. gadam šādu studentu skaits ik gadu bija mazāks par 10, bet kopš 2013. gada tas ir palielinājies, 2016. gadā sasniedzot 34.





16. attēls. TUA statusa maiņas iemesli ārvalstu studentiem. Avots: [Eurostat, 2017a](#)

OECD imigrācijas kopējo plūsmu Latvijā vērtē kā vāju, bet vienlaikus atzīmē ārvalstu studentu plūsmas pieaugumu. OECD norāda, ka tā varētu būt laba iespēja piesaistīt talantīgus un kvalificētus darbiniekus, lai gan tikai neliela daļa studentu paliek Latvijā pēc studiju nobeiguma. OECD akcentē, ka valdība ir izvirzījusi mērķi panākt, lai 2030. gadā Latvijā paliktu 10% ārvalstu studentu. Kā pozitīvs aspekts norādīts tas, ka studiju beidzējiem ir piešķirtas tiesības pieprasīt uzturēšanās atļauju uz sešiem mēnešiem, lai atrastu darbu Latvijā. OECD iesaka veicināt ārzemju studentu nodarbinātību, atvieglojot tiesību uz nodarbinātību iegūšanas procesu, kā arī pazeminot prasības attiecībā uz valsts valodas prasmi un tās pārbaudēm augsti kvalificētiem imigrantiem ([OECD, 2017](#); [LR Saeima, 2010](#)).

## 4. Potenciālie ieguvumi no vadītas darbaspēka imigrācijas

Tirgus ekonomikas apstākļos darbaspēka mobilitātei ir liela nozīme, jo jebkura tirgus mērķis ir veicināt brīvprātīgu apmaiņu. Tādējādi sabiedrība paļaujas uz brīvu darbaspēka migrāciju starp darba devējiem un uz to, ka šīs migrācijas rezultātā tiks maksimāli apmierinātas gan darbinieku, gan patērētāju vajadzības ([Ehrenberg and Smith, 2018](#)). Taču pieprasījums pēc darbaspēka, tā pieejamība, darbā pieņemšanas prakse un darbaspēka imigrācijai alternatīvi risinājumi laika gaitā mainās. Īpaši izteikti izmaiņas ir konstatējamās starp ekonomiskās izaugsmes un krīžu periodiem ([Anderson and Ruhs, 2010](#)). Turpmāko gadu desmitu laikā valstīm, kur izteikta ir sabiedrības novecošanās un raksturīgas darbaspēka pieejamības problēmas, būs jārisina fundamentāli jautājumi par veidiem, kādos varētu maksimizēt gan pašu imigrantu, gan tos uzņemošo valstu potenciālos ieguvumus no imigrācijas ([OECD, 2014](#)).

Lai gan ir iegūti pierādījumi imigrantu pieplūduma labvēlīgajai ietekmei uz tos uzņemošās valsts ekonomiku, demogrāfijas speciālisti atzīst, ka **ir problemātiski precīzi noteikt imigrantu pieplūduma ietekmi uz atalgojuma un nodarbinātības līmeni, kā arī vietējo iedzīvotāju darba apstākļiem** ([Bohon and Conley, 2015](#)). Turklāt imigrācija ietekmē ne vien ekonomiku, bet arī kultūru. Šajā kontekstā būtisks ir vietējo iedzīvotāju viedoklis par imigrāciju ([Ehrenberg and Smith, 2018](#)).

Pētnieki norāda, ka trūkst padziļinātas izpratnes par to, kā dažādas starptautiskās migrācijas formas ietekmē Eiropas darba tirgu, un tādēļ ir grūti izstrādāt efektīvu imigrācijas politiku. Politikas iniciatīvas nav vienīgie faktori, kas nosaka imigrācijas tendences gan to kvantitatīvajās, gan kvalitatīvajās izpausmēs. Ekonomiskie apstākļi izcelsmes valstī un uzņēmējvalstī, starptautiskie kontakti un sociālie tīkli, kā arī simboliskie un kultūras faktori bieži vien ir grūti izmērāmi un starptautiski salīdzināmi, taču tiem visiem ir būtiska nozīme ([Pastore and Salis, 2014](#)).

### 4.1. Devums darba tirgum

Ekonomikas teorijā ir plaši pārstāvēti divi viedokļi par to, kā imigrantu pieplūdums ietekmē tos uzņemošās valsts darba tirgu. **Pirmais: imigranti ir gatavi strādāt par zemāku atalgojumu, tādējādi tie darba tirgū izkonkurē vietējos iedzīvotājus un vienlaikus veicina atalgojuma līmeņa pazemināšanos.** Šāds viedoklis ir balstīts pieņēmumā, ka darba tirgū pastāv stabils un nemainīgs darbavietu skaits – katru darbavietu, kuru aizņem imigrants, citos apstākļos aizpildītu vietējais darbaspēks. Tomēr realitātē līdz ar darbaspēka pieplūdumu palielinās arī darbavietu skaits. Tas gan neizslēdz argumentu, ka imigrantu radītais darbaspēka pieplūdums var veicināt atalgojuma pazemināšanos, un darba devēji var izvēlēties dārgāku vietējo darbaspēku aizvietot ar lētāku imigrantu darbaspēku. **Savukārt otrs viedoklis ir imigrācijas procesiem labvēlīgs, proti: darbavietu skaits nav statisks, un jebkāds iedzīvotāju skaita pieaugums ir saistāms ar ekonomisko attīstību.** Imigrantu pieplūdums valstī nodrošina ļoti vajadzīgo, bieži vien mazkvalificēto, darbaspēku, tādējādi veicinot valsts ekonomisko attīstību un līdz ar to arī atalgojuma līmeņa paaugstināšanos visiem iedzīvotājiem. Kopējā atziņa, kas izriet no abu šo viedokļu sintēzes un līdzšinējo pētījumu rezultātiem, ir tāda, ka **imigrācija var nodrošināt ekonomiskus ieguvumus un ilgtermiņā nav saistīta ar atalgojuma līmeņa pazemināšanos vai bezdarba līmeņa paaugstināšanos** ([Bohon and Conley, 2015](#); [Boubtane, et al., 2013](#); [Jean and Jimenez, 2007](#); [OECD and ILO, 2018](#); [Martins, et al., 2018](#)).

**Imigranti aizpilda nozīmīgas darba tirgus nišas – gan tajos sektoros, kuri strauji attīstās, gan tajos, kuri piedzīvo norietu.** Līdz ar to imigrantu piesaiste var būt svarīga tādos sektoros, kuri jau ilgstoši cieš no darbaspēka trūkuma ([Bohon and Conley, 2015](#)). Piemēram, Eiropā imigranti aizpildījuši 15% darbavietu strauji augošās nozarēs, tādās kā veselības aprūpe, dabas zinātne, tehniskās zinātne, inženierzinātne un matemātika (*science, technology, engineering, mathematics*), un vienlaikus arī aptuveni ceturtdaļu darbavietu tādās aktualitāti zaudējošās profesionālajās jomās kā tirdzniecība, amatniecība, tehniskā iekārtu apkalpošana u.tml. Tādējādi **imigranti sniedz ieguldījumu darbaspēka nodrošinājumā, aizpildot tās darbavietas, kuras vietējiem iedzīvotājiem dažādu iemeslu dēļ nešķiet pievilcīgas** ([OECD, 2014](#); [OECD](#)

[and EU, 2016](#)). Šis efekts var izpausties arī reģionālā mērogā: lai gan iebrāucēji par saviem galamērķiem parasti izvēlas pilsētas, kur nodarbinātības iespējas ir plašākas un vispārējais labklājības līmenis augstāks, tomēr aizvien sīvākā konkurence par darbavietām potenciāli var sekmēt arī darbaspēka reģionālo mobilitāti ([Ehrenberg and Smith, 2018](#)).

Vairākas valstis (piemēram, Dienvidkoreja, Japāna, Singapūra, Spānija) savu politiku ir vērsušas uz augsti kvalificēta darbaspēka imigrācijas veicināšanu, bet mazkvalificēta darbaspēka imigrācijas ierobežošanu ([Chan-Hoong, et al., 2014](#); [Finotelli, 2014](#); [Iquchi, 2014](#); [Seol, 2014](#)). Piemēram, Dienvidkorejā ārēja darbaspēka piesaistes iespējas tika apsvērtas attiecībā uz konkrētām amatu kategorijām, tādām kā pasniedzēji, svešvalodu skolotāji, pētnieki, tehniskie vadītāji, profesionālās nodarbinātības jomas darbinieki, mākslas un izklaides, kā arī specializēto profesiju pārstāvji. Savukārt attiecībā uz mazkvalificēto darbaspēku papildinošo imigrantu skaitu tika noteiktas kvotas. Turklāt tika noteikts arī maksimālais termiņš, par kuru ilgāk pie šīs grupas piederoša imigranta uzturēšanās valstī nav pieļaujama ([Seol, 2014](#)). Taču **apsekojumi liecina, ka Eiropā liela daļa darbaspēka problēmu ir saistītas tieši ar mazkvalificēta darbaspēka trūkumu, savukārt prognozes liecina, ka nākotnē problemātiskais segments būs augsti kvalificēts darbaspēks** ([Martin, et al., 2015](#)).

Gados jauniem migrantiem bieži vien ir augstāka kvalifikācija un labākas prasmes nekā gados vecākiem indivīdiem. Šāda tendence vērojama arī vietējā darbaspēka piedāvājumā. Aptuveni trešdaļai imigrantu ir augstākā izglītība, un šādu personu skaits Eiropā aizvien palielinās ([OECD, 2014](#); [OECD and UN DESA, 2013](#)). Imigranti ar savām zināšanām un prasmēm **papildina cilvēkkapitālu** tos uzņemošajās valstīs, kā arī veicina zināšanu pārnesi un inovāciju attīstību ([Cooke and Kemeny, 2017](#); [Kangasniemi, et al., 2012](#); [OECD, 2010](#); [OECD, 2014](#)). Turklāt **imigrantu devums darba tirgum var izpausties arī kā jaunu darbavietu radīšana**, jo tur, kur nepastāv formāli šķēršļi, imigranti bieži vien veido savus uzņēmumus, kā arī izvēlas pašnodarbinātās personas statusu. Turklāt iebrāucēju zināšanas, prasmes un kompetences var mazināt nepieciešamību pēc atsevišķu pakalpojumu iepirkšanas no ārvalstīm ([Bohon and Conley, 2015](#); [Dheer and Lenartowicz, 2018](#); [OECD, 2010](#)).

Pētījumi liecina, ka, piemēram, ASV un Kanādā imigranti darba tirgū papildina, nevis aizstāj vietējo darbaspēku. Tomēr ekonomisti uzsver, ka Eiropas Savienības apstākļos imigrantu un vietējo darbinieku attiecības varētu būt citādas. Tas saistāms ar augsto bezdarba līmeni Eiropas valstīs un vienlaikus ievērojami mazāk elastīgo darba tirgu, kas mazākā mērā spēj pielāgoties sabiedrības izmaiņām (piemēram, uzņēmējdarbība tiek regulēta stingrāk, pastāv vairāk barjeru, kas apgrūtina uzņēmējdarbības uzsākšanu, arodbiedrības ir spēcīgākas). **Līdz ar to iespējamība, ka imigrācijas ietekmē kopējais atalgojuma līmenis pazemināsies, ir visai neliela, savukārt ievērojami lielāka ir iespējamība, ka imigrantu pieplūdums veicinās bezdarba līmeņa paaugstināšanos** ([Bohon and Conley, 2015](#); [Boubtane, et al., 2013](#); [Martins, et al., 2018](#)).

## 4.2. Devums uzņemošās valsts ekonomikā

Imigranti, ierodoties uzņēmējvalstī, tur kļūst gan par ražotājiem jeb nodokļu maksātājiem, gan arī par patērētājiem. Līdz ar to **imigrantu ietekme uz vietējo ekonomiku ir atkarīga no starpības starp to, cik imigranti pievieno kopējai produkcijai un to, cik tie patērē**. Tādējādi ļoti būtiska nozīme ir imigrantu nodarbinātībai: ja imigranti nodokļos samaksā vairāk, nekā gūst no valdības atbalsta mehānismiem un pabalstiem, tad viņu klātbūtne nepasliktina uzņemošās valsts iedzīvotāju ienākumu un labklājības līmeni ([Bohon and Conley, 2015](#)).

Pētījumos konstatēts, ka legālas imigrācijas fiskālā ietekme gan īsā, gan ilgākā termiņā ir neliela – imigranti nodokļos samaksā aptuveni tikpat daudz, cik viņi saņem no valsts. Turklāt pastāv lielāka varbūtība, ka negatīvu fiskālo ietekmi rada vietējie iedzīvotāji. Imigranti savu algu tērē vietējā ekonomikā, tādējādi radot pieprasījumu pēc patēriņa precēm un līdz ar to arī pēc jaunām darbavietām ([Bohon and Conley, 2015](#)), un, maksājot nodokļus, **sniedz ieguldījumu publiskās infrastruktūras nodrošināšanā** ([Ehrenberg and Smith, 2018](#); [OECD, 2014](#); [OECD and ILO, 2018](#)). Savukārt negatīva ietekme uz ekonomiku

ir gaidāma situācijā, ja darbaspēka pieplūduma no ārvalstīm rezultātā uzņēmējvalstī paaugstinās kopējais bezdarba līmenis – pieaug to iedzīvotāju skaits, kuri vēlas strādāt, bet kuriem trūkst darbavietu ([Bohon and Conley, 2015](#); [Ehrenberg and Smith, 2018](#); [OECD, 2014](#)). Apsekojumi rāda, ka *OECD* valstīs pēdējo 50 gadu laikā novērotajām migrācijas plūsmām pārsvarā bijusi neitrāla ietekme uz iekšzemes kopproduktu (turpmāk arī – IKP) – **imigranti tos uzņemošajām valstīm nav bijuši ne slogs, nedz arī tiešs finansiāls ieguvums**. Tajā pašā laikā atsevišķās valstīs, piemēram, Šveicē un Luksemburgā, imigrācijas devums tautsaimniecībai vērtējams kā salīdzinoši augsts – līdz pat aptuveni 2% no iekšzemes kopprodukta. Starpvalstu atšķirības imigrācijas fiskālās ietekmes ziņā ir saistāmas ar atšķirīgajiem nodokļu un sociālā atbalsta mehānismiem, kā arī imigrantu populācijas parametriem ([OECD, 2014](#)).

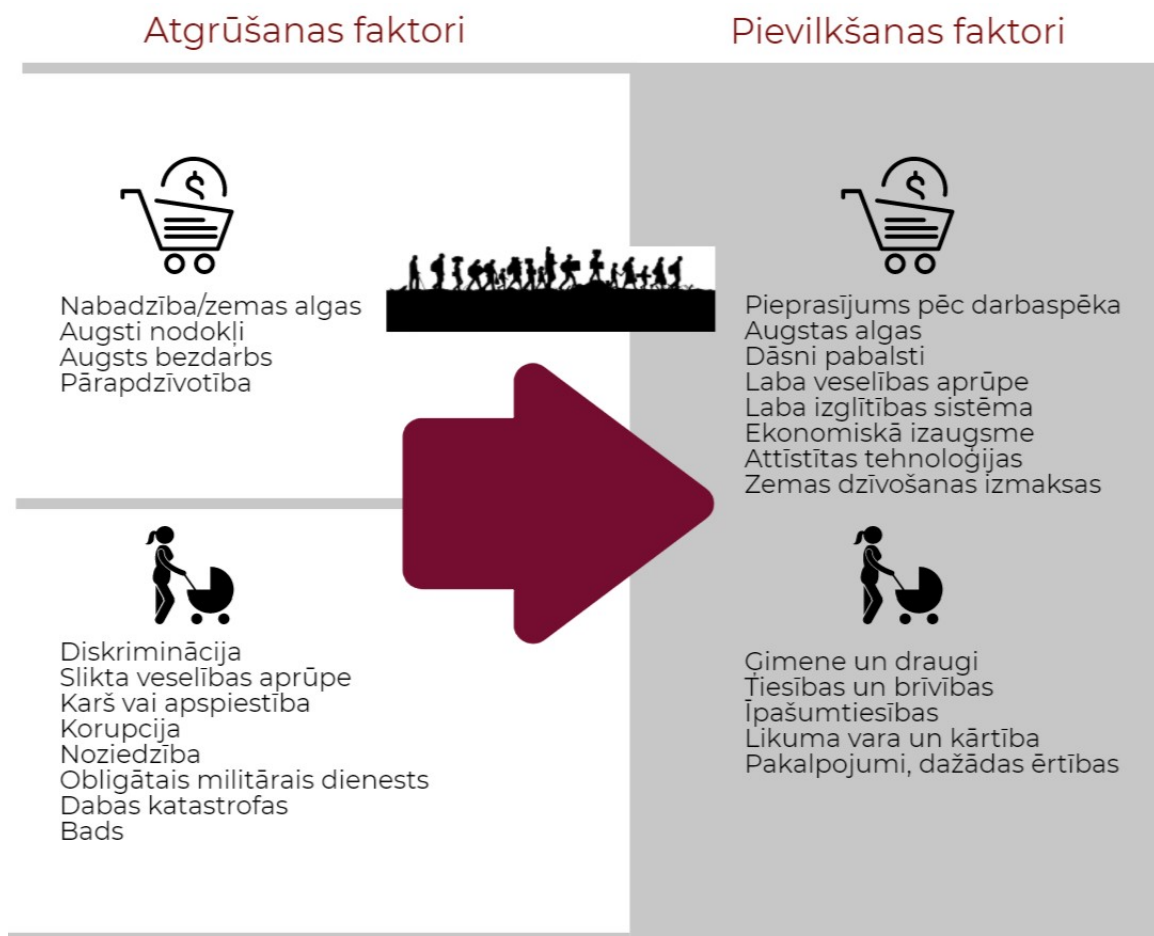
Imigrācijai palielinot darbaspēka nodrošinājumu valstī, ir gaidāms kopējā IKP pieaugums. Turklāt – jo vairāk tirgū ir darbinieku un darba devēju, jo elastīgāka ir ekonomika un lielāka darba tirgus spēja pielāgoties mainīgajai sociālekonomiskajai videi ([Ehrenberg and Smith, 2018](#); [Jauer, et al., 2014](#); [Kangasniemi, et al., 2012](#); [OECD, 2014](#)). Valstī nesen ieradusies imigranti var būt gatavi stāties darbā, kura izpildei nepieciešamā kvalifikācija un prasmes ir ievērojami zemākas par viņu kvalifikāciju un prasmēm. Šādā veidā darba tirgū rodas **augsti kvalificēts darbaspēks mazkvalificētu un zemi atalgotu darbu veikšanai** ([Anderson and Ruhs, 2010](#)). Šādos apstākļos, pirmkārt, ieguvēji ir patērētāji, kas pērk šā darbaspēka radītos produktus un sniegtos pakalpojumus, – tiek saražots vairāk un pārdots par zemāku cenu. Otrkārt, ieguvēji no imigrantu pieplūduma ir arī darba devēji – pieaug uzņēmumu apgrozījums, tiek veicināta investīciju piesaiste. Šis aspekts ir īpaši izteikts nelielos uzņēmumos, kuru produktivitātes rādītāji līdz šim bijuši zemi ([Ehrenberg and Smith, 2018](#); [Mitaritonna, et al., 2017](#)). Turklāt **imigranti nereti strādā produktīvāk nekā vietējais mazkvalificētais darbaspēks** ([Martin, 2010](#); [Kangasniemi, et al., 2012](#)). Taču šādiem apstākļiem ir arī sava negatīvā puse – piekļūtot strādāt par zemāku atalgojumu, imigranti var radīt spiedienu uz kopējā atalgojuma līmeņa pazemināšanos – īpaši gadījumos, kad imigrācijas ietekmē palielinās kopējais darbaspēka nodrošinājums, un darba devēji nav spiesti paaugstināt algas, lai noturētu darbiniekus ([Bohon and Conley, 2015](#)).

### 4.3. Kas valsti dara pievilcīgu viesstrādnieku acīs?

Cilvēkkapitāla teorija paredz, ka migrācijas plūsmas ir vērstas no teritorijām, kur iedzīvotāju ienākumi ir zemi, uz teritorijām, kur paveras labākas iespējas. Lai gan cilvēkus piesaista valstis, kas piedāvā laba atalgojuma iespējas, šie cilvēki paši ne vienmēr nāk no valstīm, kurās atalgojuma līmenis caurmērā ir zems. Turklāt nabadzīgāko valstu iedzīvotāju ienākumu, izglītības un prasmju līmenis bieži vien ir zemāks, un līdz ar to viņi vai nu nevēlas, vai arī nav spējīgi emigrēt ([Ehrenberg and Smith, 2018](#)). Vienlaikus **ir maz ticams, ka imigranti apmetīsies uz pastāvīgu dzīvi valstīs, kur tos negaida labvēlīgi ekonomiskie apstākļi** ([Bohon and Conley, 2015](#); [Boubtane, et al., 2013](#)). Mainot mītnes valsti, migrantiem ne vien rodas monetāras izmaksas, kas saistītas ar pārcelšanos, bet arī jāapgūst jauna valoda un jāadaptējas citai kultūrai, un tādējādi izmaksas kļūst īpaši augstas ([Ehrenberg and Smith, 2018](#)). Arī ES ietvaros valstis imigrantiem nebūt nav vienlīdz pievilcīgas. Daži faktori, piemēram, ģeogrāfiskais novietojums, vēsturiskās un koloniālās saites, valodas zināšanas, vairāk ietekmē lēmumu par migrāciju, bet ir statistiski un nevar tikt mainīti ar politikas iniciatīvu palīdzību. Tomēr pastāv arī vairāki citi imigrantu pievilksanas faktori, kas balstīti uz politikas nostādņiem un atbalstošo infrastruktūru ([OECD and EU, 2016](#)).

**Starp ekonomiskajiem pievilksanas faktoriem minami šādi: pieprasījums pēc darbaspēka, augstāks atalgojums, dāsnāki pabalsti. Pie šiem faktoriem pieder arī valsts ekonomiskās izaugsmes, tehnoloģiju attīstības līmenis un zemas uzturēšanās izmaksas.** Līdz ar to, salīdzinot ienākumu sadalījumu migrantu izcelsmes valstī un uzņēmējvalstī, var prognozēt, kuru darbaspēka grupu pārstāvji varētu izšķirties par labu migrācijai. Tomēr noteiktām migrantu grupām, piemēram, vecākiem ar bērniem, nozīmīgi var būt arī citi faktori, piemēram, valsts veselības aprūpes un izglītības sistēma. Pie šādiem **neekonomiskajiem pievilksanas faktoriem pieder arī saites, kuras migrants vēlas uzturēt ar saviem ģimenes locekļiem un draugiem. Tieši tādēļ tiesības uz ģimenes apvienošanu noteiktām migrantu grupām ir īpaši svarīgas.** Imigranti augstu vērtē mītnes valstī īstenojamās tiesības un brīvības, tiesisko

vidi, kā arī dažādus iebraucējiem īpaši nozīmīgus pakalpojumus (17. attēls). Nozīmīgs imigrantus piesaistošs faktors ir arī tiem zināma valoda, kas ļauj viņiem sazināties ar vietējiem iedzīvotājiem un labāk izprast apkārtējās norises. Migrantu lēmumu doties uz citu valsti nosaka visu minēto faktoru kombinācija ([Banskak, et al., 2015](#)).



17. attēls. Migrācijas plūsmas ietekmējošie atgrūšanas un pievilkšanas faktori.

Avots: [Banskak, et al., 2015](#)

To, cik katra konkrētā valsts ir pievilcīga migrantu acīs, var novērtēt dažādos veidos, piemēram, balstoties uz dažādu valstu iedzīvotāju subjektīvo vērtējumu par konkrētu valstu pievilcību. Viens no populārākajiem šāda veida projektiem ir ASV ziņu aģentūras [US News globālie reitingi](#). Šādi valstu reitingi tiek veidoti ik gadu, balstoties uz 21 000 pasaules iedzīvotāju atbildēm. Valstu pievilcīgums no migrantu skatpunkta tiek noteikts, izvērtējot atbildes uz 65 jautājumiem deviņās kategorijās. 2017. gadā 80 valstu vidū pirmajā desmitniekā ierindojās Šveice, Kanāda un Lielbritānija, tām sekoja Vācija, Japāna, Zviedrija, ASV. Pievilcīgāko valstu desmitnieku noslēdza Austrālija, Francija un Norvēģija. Latvija 80 valstu vidū ierindojās 59. vietā (3. tabula) aiz lielākās daļas Eiropas valstu, atstājot aiz sevis Ukrainu (69. vieta) un Baltkrieviju (72. vieta). No Eiropas valstīm augstākā pozīcijā nekā Latvija bija ierindotas Bulgārija (56. vieta), Rumānija (54. vieta) un Slovēnija (53. vietā). Salīdzinājumā ar 2016. gadu Latvija reitingā pakāpusies par vienu vietu. Kaimiņvalstis Lietuva un Igaunija šajā reitingā nav iekļautas ([U.S. News, 2018](#)).

Uz migrācijas politiku vērsts pieejas ļauj analizēt to, cik atvērta vai slēgta ir valstu politika dažādās ar migrāciju saistītās jomās, tādās kā migrantu uzņemšana (piemēram, ģimenes apvienošanās nosacījumi), migrantu uzturēšanās valstī (piemēram, pastāvīgās uzturēšanās un termiņuzturēšanās atļaujas). ES atzīst, ka ikvienai valstij jāveido sava diferencēta politika attiecībā uz imigrantu plūsmām, kas atšķiras pēc ieceļošanas nolūka, piemēram, attiecībā uz studentiem, darba ņēmējiem, ģimenes apvienošanu u. tml. ([Martin, et al., 2015](#)).

Subjektīvais Latvijas vērtējums pēc dažādiem *U.S. News* izraudzītajiem pievilcības kritērijiem 2017. gadā.Avots: [U.S. News, 2018](#)

Kritērijs	Kritērija raksturojums (svars %)	Latvijas vērtējums*	Līdzvalstis attiecīgajā kritēriju grupā
<b>Piedzīvojumi</b>	Valsts asociējas ar kaut ko draudzīgu, jautru, tajā ir patīkams klimats, tā ir skaista (3,24%)	60	Brazīlija, Itālija, Spānija
<b>Pilsonība</b>	Valsts rūpējas par cilvēktiesību ievērošanu, vidi, dzimumu līdztiesību, ir progresīva. Valstī pastāv reliģiskā brīvība, tiek ievērotas īpašumtiesības, tā ir uzticama, un tajā ir spēkā varas dalīšanas princips (16,95%)	29	Norvēģija, Šveice, Dānija
<b>Kultūra</b>	Valsts piemērota izklaidei, moderna, tās iedzīvotāji ir laimīgi, kultūra ir ietekmīga un prestiža (12,93%)	72	Itālija, Francija, ASV
<b>Uzņēmējdarbība</b>	Valstī ir labi attīstīta un sakārtota infrastruktūra, no tās var viegli nokļūt citās pasaules vietās, sabiedrība ir izglītota, uzņēmīga un inovatīva, viegli pieejams kapitāls, prasmīgs darbaspēks, pieredze tehnoloģijās, pārskatāma uzņēmējdarbības vide, labs tiesiskais ietvars (17,42%)	50	Vācija, Japāna, ASV
<b>Kultūrvēsturiskais mantojums</b>	Pieejama kultūra, bagāta vēsture, labs ēdiens, daudz kultūras objektu (3,71%)	71	Itālija, Spānija, Grieķija
<b>Virzītspēja</b>	Atšķirīga, īpatnēja, dinamiska, unikāla valsts (10,00%)	68	Apvienotie Arābu Emirāti, Indija, Singapūra
<b>Atvērta uzņēmējiem</b>	Nav smagnēju birokrātisko procedūru, zemas ražošanas izmaksas, zems korupcijas līmenis, labvēlīgs nodokļu režīms, pārskatāma valsts pārvalde (11,99%)	48	Luksemburga, Šveice, Panama
<b>Vara</b>	Valsts ir līdere, ekonomiski un politiski ietekmīga, militāri spēcīga, stipru starptautisko alianšu dalībniece (7,42%)	79	ASV, Krievija, Ķīna
<b>Dzīves kvalitāte</b>	Labs darba tirgus, saprātīgas cenas, valsts ir ekonomiski un politiski stabila, draudzīga ģimenei, ienākumu vienlīdzība, drošība, labi attīstīta valsts izglītības un veselības aprūpes sistēma (16,89%)	44	Kanāda, Dānija, Zviedrija

\*Piezīme: skalā no 1 līdz 80, kur 1 – augstākais, bet 80 – zemākais vērtējums. Tātad, jo augstāks rādītājs, jo zemāks ir valsts pievilcības vērtējums attiecīgajā kritēriju grupā.

Ārvalstu studenti ir potenciāli nozīmīga mērķgrupa nodarbinātības kontekstā. Domnīcas [Certus](#) pārskatā [“Augstākās izglītības eksporta ekonomiskā nozīme un ietekme Latvijā”](#) ietvertie aptaujas dati liecina – **ārvalstu studentus izvēlēties Latviju kā studiju vietu visbiežāk mudinājis fakts, ka Latvija ir ES dalībvalsts** (64% respondentu), iespēja iegūt dzīves un studiju pieredzi citā valstī un/vai kultūrā (61%), studiju valoda (56%), izdevīgas uzturēšanās izmaksas (51%). Nedaudz vairāk kā piektā daļa respondentu kā izvēli veicinošus faktorus minējuši augstākās izglītības un pētniecības kvalitāti Latvijā ([Auers un Gubins, 2016](#)).

## 5. Ārvalstu darbaspēka piesaistes jautājums migrācijas politikas kontekstā

**Latvijā imigrācijas apmēri ir nelieli. Imigrācijas plūsmas nav līdzsvarotas ar daudz intensīvāko emigrācijas plūsmu.** Arī ES mērogā imigrācijas plūsmu ziņā Latvija atrodas vienā no pēdējām vietām. Ierobežotais darbaspēka piedāvājums apgrūtina Latvijas spēju konkurēt ar citām ES dalībvalstīm, turklāt, ņemot vērā tautsaimniecības pārstrukturizāciju vidējā un ilgā termiņā, gaidāmas arī turpmākas izmaiņas darbaspēka pieprasījumā pa profesiju grupām. Pašlaik valsts politikas līmenī uzstādījums ir šāds – lai nodrošinātu ekonomikas izaugsmes mērķu sasniegšanu, liela nozīme būs valsts migrācijas politikai. Tajā galvenie uzsvāri liekami uz valstspiederīgo reemigrācijas veicināšanu un tādu selektīvu imigrācijas mehānismu izveidi, kuri ilgtermiņā palīdzētu ātri un efektīvi novērst darba tirgus nepilnības. Ir atzīts, ka bez izsvērtas migrācijas politikas darbaspēka nepietiekamība nākotnē var kļūt par vienu no galvenajiem izaugsmes šķēršļiem. *OECD* ziņojumā par veselības aprūpes situāciju un 2017. gada ekonomiskajā attīstības ziņojumā norādījusi, ka Latvijas imigrācijas politikai trūkst stratēģiskās virzības ārzemju kvalificēto darbinieku piesaistē ([OECD, 2017](#)).

Sākotnēji Latvijas migrācijas politika vairāk bija vērsta uz iekšējā darba tirgus aizsardzību ([Stucis, 2006](#)). Migrācijas institucionālās sistēmas veidošanas sākotnē vairāk tika akcentēti migrācijas kontroles un drošības elementi, bet netika paredzēti proaktīvi ārvalstnieku piesaistīšanas pasākumi. Atšķirībā no valstīm ar ilgāku vadītas darbaspēka imigrācijas pieredzi (Apvienotā Karaliste, Kanāda, Austrālija) Latvijā vēl nav izstrādājies komplekss redzējums attiecībā uz to, ciktāl vietējā darbaspēka deficīta apstākļos varētu izmantot migrācijas resursus. Tomēr Latvijā nav arī ļoti striktu darba tirgus ierobežojumu, kas būtu attiecināmi uz ārvalstniekiem. Atšķirībā no vairākām citām ES valstīm Latvijā nav ierobežots kopējais ik gadu uzņemamo imigrantu skaits ([Intervija: I. Briede, I. Silina-Osmāne, 22.03.2018](#)).

Kopš [Imigrācijas likuma](#) stāšanās spēkā 2003. gadā ieviestas vairākas izmaiņas attiecībā uz uzturēšanās atļaujām, un ir paplašināts pastāvīgās uzturēšanās atļaujas pretendentu loks. Regulējumā noteiktas arī privilēģētas ārzemnieku kategorijas, kurām paredzēti atvieglojumi uzturēšanās un darba tiesību iegūšanas ziņā, proti, ārzemnieki, kuru uzturēšanās Latvijā tieši atbilst valsts interesēm, ar uzņēmējdarbību saistītie ārzemnieki. Imigrācijas likuma grozījumu virzību ietekmējušas kā vietēja līmeņa intereses (piemēram, TUA piešķiršana pret investīcijām), tā arī Latvijas dalība ES, tātad nepieciešamība nacionālos tiesību aktus saskaņot ar starptautiskajiem cilvēktiesību standartiem un dažādām ES direktīvām ([Stucis, 2006](#)). Migrācijas problemātikas kontekstā Eiropā atsevišķi skatāma imigrācija ES valstu starpā un imigrācija no valstīm ārpus ES. Migrācija ES robežās ir neregulēta, pieļaujot brīvu darbaspēka plūsmu starp dalībvalstīm. Imigrāciju no trešajām valstīm regulē vairāki starptautiskie tiesību akti un ES direktīvas, tomēr daudzi imigrācijas aspekti tiek regulēti pašu dalībvalstu līmenī ([Hofmeister, et al., 2014](#)).

Diskusijas par nepieciešamību atvieglot migrācijas noteikumus, ņemot vērā darbaspēka nepietiekamības problēmu, ir aktivizējušās jau vairākkārt, tomēr piedāvātie risinājumi ne vienmēr nonākuši likumdevēja darba kārtībā. Jau 2006. gadā tika sagatavota koncepcija par migrācijas politiku nodarbinātības kontekstā. Šī koncepcija tika izstrādāta, lai noteiktu, vai pastāv nepieciešamība veicināt ārzemnieku uzņemšanu nodarbinātības nolūkā ([IeM, 2017](#)). Taču toreiz nekādi risinājumi netika tālāk virzīti. Tomēr darba tirgū vērojamas problēmas lika atgriezties pie ārvalstnieku uzņemšanas nosacījumu pārskatīšanas.

Pēdējo triju gadu laikā imigrācijas regulējums ir lielā mērā grozīts. Izmaiņas skārušas gan darbaspēka migrāciju, gan komercdarbības jomu. [2016. gada 9. jūnijā](#) un [2017. gada 22. novembrī](#) tika mainīti termiņuzturēšanās atļaujas saņemšanas nosacījumi trešās valsts valstspiederīgajiem investoriem, savukārt [2017. gada 2. februārī](#) tika apstiprināti dažādi atvieglojumi augsti kvalificētu darbinieku piesaistei no trešajām valstīm ([Grozījumi Imigrācijas likumā, 09.06.2016, 22.11.2017, 02.02.2017.](#)). Grozījumi paredzēja augsti kvalificētu speciālistu piesaistes risinājumus, kā arī atvieglojumus jaunuzņēmumu dibinātājiem. Līdz ar grozījumu ieviešanu tika saīsināts un pilnveidots vispārējais darbaspēka piesaistes process, kā arī nostiprināta ārvalstu studentu iespēja strādāt 20 stundas nedēļā pie jebkura darba devēja (4. tabula).

2018. gada 15. februārī Ministru kabinetā atbalstītajā [Konceptuālajā ziņojumā par imigrācijas politiku iekļauti risinājumi attiecībā uz ģimeņu apvienošanu, darbaspēka migrāciju, komercdarbību, ārvalstu studentu uzņemšanu, vispārējo administratīvo procedūru atvieglošanu \(leM, 2017\)](#). Šie risinājumi atspoguļoti 5. tabulā. Ziņojumā uzsvērts, ka, arī ieviešot tajā piedāvātos risinājumus, nav prognozējams tas, ka Latvijā ieceļojošo ārzemnieku skaits varētu būtiski pieaugt, jo galvenie ārvalstniekus un to investīcijas piesaistošie faktori tomēr ir un vienmēr būs valsts ekonomiskā situācija, politiskais klimats, kā arī darbaspēka pieprasījums un piedāvājums (leM, 2017). Paredzams, ka atbalstītie risinājumi tiks skatīti arī jaunā Imigrācijas likuma projekta izveides kontekstā. Likumprojektu plānots Ministru kabinetā iesniegt līdz 2019. gada 31. martam.

4. tabula.

#### Būtiskākās izmaiņas kvalificētu trešās valsts darbinieku piesaistes nosacījumos Latvijā.

Avots: [Šveicars un Briede, 2017](#)

<b>ES zilās kartes saņemšana</b>	
<b>Pašlaik</b>	Atviegloti ES zilās kartes saņemšanas nosacījumi ārzemniekiem, kuriem ir vismaz piecu gadu pieredze konkrētajā specialitātē vai nozarē.
<b>Agrāk</b>	Līdz 01.09.2017. ES zilo karti varēja saņemt tikai tie ārzemnieki, kuriem bija augstākā izglītība attiecīgajā specialitātē vai nozarē.
<b>Saīsināts termiņš speciālistu piesaistei profesijās, kurās trūkst darbaspēka</b>	
<b>Pašlaik</b>	Pēc 10 darba dienām no dienas, kad NVA reģistrējusi brīvu darba vietu, darba devējs var pieņemt darbā ārvalstnieku (ja nav pieteicies neviens vietējais pretendents).
<b>Agrāk</b>	Līdz 01.05.2017. šis termiņš bija vismaz viens mēnesis.
<b>Samazināts minimālās algas kritērijs ES zilās kartes pieprasītājiem</b>	
<b>Pašlaik</b>	Šobrīd vidējā ārvalstu speciālista darba samaksa ir ar koeficientu 1,2 sareizināta vidējā darba alga Latvijā.
<b>Agrāk</b>	Līdz 01.05.2017. koeficients bija 1,5.
<b>Izveidota jaunuzņēmuma vīza</b>	
<b>Pašlaik</b>	Noteikta speciāla TUA saņemšanas kārtība, kas ļauj ne tikai ES, bet arī citu valstu pilsoņiem iegūt tiesības uzturēties Latvijā ar mērķi dibināt jaunuzņēmumu, izstrādāt savu produktu un piesaistīt investīcijas.

#### Imigrācijas politikas scenāriji

Diskusijas par imigrācijas veicināšanu darbaspēka deficīta mazināšanai nav jaunums. 2006. gadā Latvijas Ārpolitikas institūta un Konrāda Adenauera fonda izstrādātajā ziņojumā "[Latvijas imigrācijas politika: problēmas un risinājumi](#)" tika piedāvāti trīs iespējamie migrācijas politikas scenāriji (LĀI, KAF, 2006). Atbilstoši *konservatīvajam scenārijam* imigrācijas politikā saglabājas spēcīgi vietējā darba tirgus aizsardzības akcenti un netiek atvieglots darbaspēka piesaistes regulējums. Šā scenārija pieņemšanas gadījumā jārēķinās ar ekonomikas izaugsmes tempu palēnināšanos. *Liberālais scenārijs* paredz atvieglot noteikumus, ar kādiem darbinieki no trešajām valstīm ieceļo Latvijā, taču šā scenārija akceptēšanas gadījumā uzņēmējiem zudīs motivācija pieņemt darbā vietējos iedzīvotājus un celt atalgojuma līmeni. Saskaņā ar *trešo scenāriju* vietējais darba tirgus kļūst pieejams imigrantiem tikai tad, kad vietējā darbaspēka rezerves ir pilnīgi izsmeltas (LĀI, KAF, 2006).

Minētie scenāriji izgaismo iespējamās politiskās izvēles. Kaut arī nav veikts šo scenāriju ietekmes vērtējums, tie piedāvā strukturēt debates par imigrācijas politiku darba tirgus kontekstā.



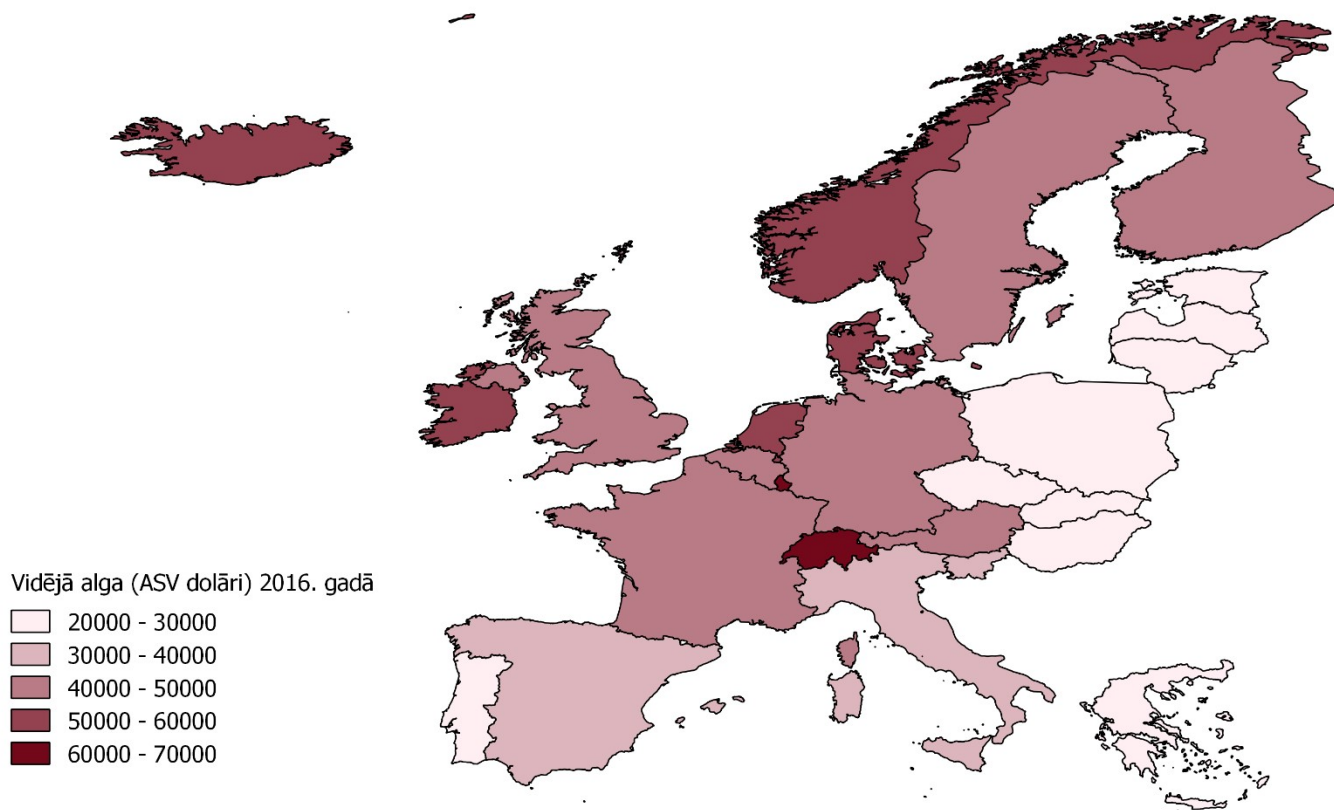
## Konceptuālajā ziņojumā par imigrācijas politiku piedāvātie atvieglojumi augsti kvalificētu darbinieku piesaistei no trešajām valstīm.

Balstīts uz: [MK, 2018](#)

Ģimenes apvienošana	Darbinieki	Investori, uzņēmēji	Studenti, pētnieki	Administratīvās procedūras, integrācija
<p>Piešķirt tiesības uz ģimenes apvienošanu Latvijas pilsoņu, Latvijas nepilsoņu un trešo valstu pilsoņu reģistrētajiem partneriem.</p> <p>Latvijas pilsoņu, Latvijas nepilsoņu un trešo valstu pilsoņu, kuri Latvijā uzturas ar pastāvīgās uzturēšanās atļauju, laulātajiem, laulāto nepilngadīgajiem bērniem un vecākiem, kā arī Latvijas pilsoņu pilngadīgajiem bērniem uzturēšanās tiesības piešķirt uz sešiem gadiem, palielinot intervālu starp uzturēšanās atļaujas reģistrācijas termiņiem.</p> <p>Veicot termiņuzturēšanās atļaujas reģistrāciju, nepieprasīt, lai uzaicinātājs noformē izsaukumu.</p>	<p>Atbrīvot no nepieciešamības reģistrēt brīvu darba vietu tos darba devējus, kas vēlas nodarbināt ārzemnieku, kurš vismaz divus gadus bijis nodarbināts Latvijā.</p> <p>Ārzemniekiem, kuri vismaz divus gadus uzturējušies Latvijā sakarā ar nodarbinātību, atļaut mainīt darba devēju un neanulēt uzturēšanās atļauju līdz jauna darba devēja sameklēšanai, ja bezdarba periods neilgst vairāk kā divus mēnešus un ārzemnieks turpina darbu, kas atbilst viņa iepriekšējās nodarbinātības jomai.</p> <p>Atcelt prasību no jauna saņemt tiesības uz nodarbinātību ārzemniekam, kuram pēc sešu mēnešu nostrādāšanas uzņēmumā mainīts amats tā paša uzņēmuma ietvaros.</p> <p>Saglabāt minimālās darba samaksas kritēriju atbilstoši Latvijā strādājošo mēneša vidējai bruto darba samaksai iepriekšējā gadā, vienlaikus paredzot, ka Ministru kabinetam ir tiesības minimālās darba samaksas kritēriju noteikt atbilstoši strādājošo mēneša vidējai bruto samaksai nozarē, kurā ārzemnieki var tikt nodarbināti, ja tajā konstatēts būtisks darbaspēka trūkums.</p> <p>Anulēt uzturēšanās atļauju darba ņēmējiem, kuri gada laikā ilgāk nekā vienu mēnesi nepārtraukti atrodas bezalgas atvaļinājumā.</p> <p>Nodarbinātības valsts aģentūrai izvērtēt iespēju bezdarbnieku uzskaites un reģistrēto vakanču informācijas sistēmā iekļaut arī to trešo valstu pilsoņu CV, kuri vēlētos darbu meklēt Latvijā.</p>	<p>Precizēt investora ģimenes locekļu iespējas pēc investora nāves uzturēties Latvijā Republikā.</p> <p>Noteikt, ka ārzemniekiem, kuriem ir darba līgums un kuri ir komercreģistrā reģistrētas amatpersonas, uzturēšanās atļauja jāsaņem kā komercreģistrā reģistrētām amatpersonām, bet attiecīgajam uzņēmumam jāizpilda aktīvas ekonomiskās darbības kritērijs.</p> <p>Atcelt prasību par to, ka uzņēmumam jābūt reģistrētam komercreģistrā vismaz vienu gadu pirms tam, kad tā valdes loceklis ir tiesīgs pieprasīt uzturēšanās atļauju.</p> <p>u.c.</p>	<p>Termiņuzturēšanās atļauju izsniegt uz sešus mēnešus garāku termiņu, nekā noslēgts studiju līgums, lai ārzemnieks pēc studiju beigām var saņemt un legalizēt diplomu, kā arī iesniegt dokumentus termiņuzturēšanās atļaujas pieprasīšanai, ja viņš gatavojas turpināt studijas, meklēt darbu vai uzsākt nodarbinātību vai komercdarbību Latvijas Republikā.</p> <p>Noteikt, ka studenta uzturēšanās atļauju var anulēt, ja viņš nenasiedz noteiktu progresu studijās.</p> <p>Pētniekiem, kuri noslēguši zinātniskās sadarbības līgumu ar Latvijas Republikā reģistrētu zinātnisko organizāciju, piešķirt piekļuvi pedagoģiskā darba tirgum.</p>	<p>Samazināt to kategoriju ārzemnieku skaitu, kuriem nepieciešama ikgadēja termiņuzturēšanās atļaujas reģistrācija.</p> <p>Ieviest elektroniskos pakalpojumus, kas vienkāršo administratīvo procedūru.</p> <p>Pirms uzturēšanās atļaujas izsniegšanas nodrošināt katra ārzemnieka biometrijas datu pārbaudi.</p> <p>Integrācijas kontekstā definēt tās imigrantu grupas, kurām dalība integrācijas pasākumos (valodas un integrācijas kursi) ir obligāta.</p>

## 6. Kavēkli vadītas imigrācijas īstenošanai Latvijā

Viens no faktoriem, kas ietekmē imigrācijas plūsmas, ir darba algas līmenis uzņēmējvalstī. **Vidējā alga Latvijā salīdzinājumā ar citām ES valstīm joprojām ir zema** (18. attēls), lai gan pēdējos gados visās nozarēs bijis vērojams algas kāpums.



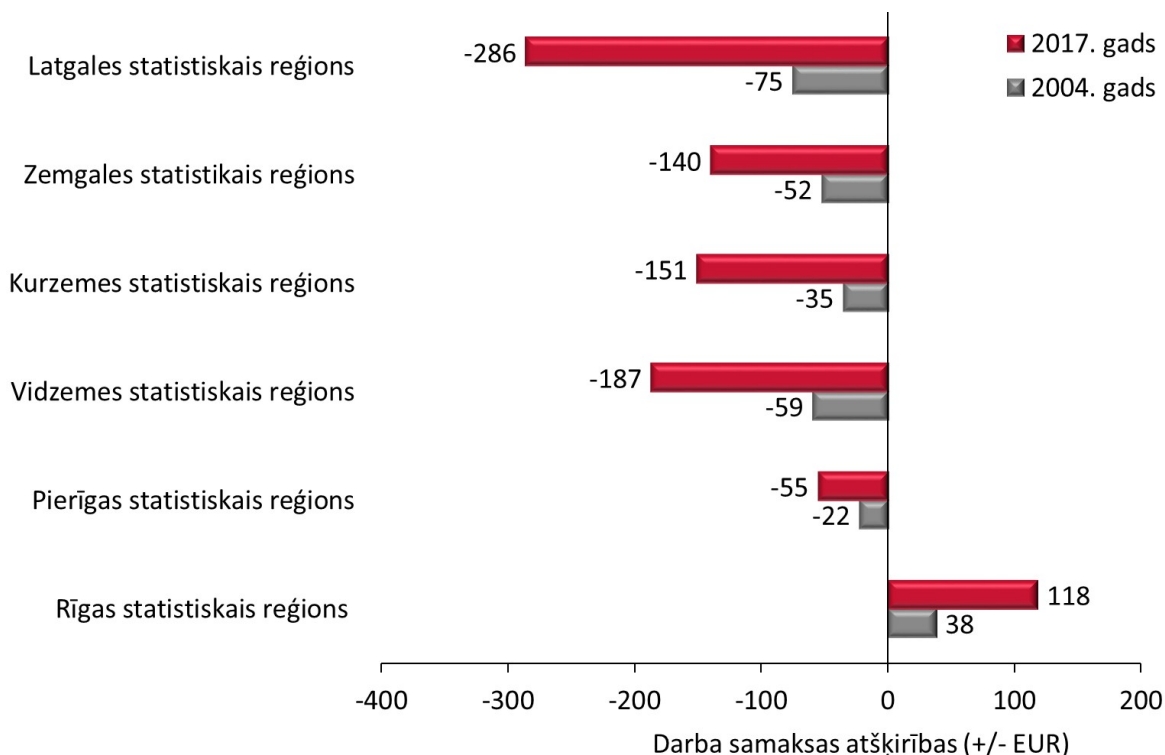
18. attēls. Vidējā alga 2016. gadā ASV dolāros (fiksētajās cenās pēc 2016. gada pirktspējas paritātes).

Avots: [OECD, 2018](#)

2017. gadā vidējā bruto alga Latvijā bija 926 eiro. Straujākais darba samaksas pieaugums – par 11,8% – bija vērojams profesionālo, zinātnisko un tehnisko pakalpojumu nozarē, kur vidējā alga sasniedza 1048 eiro. Straujš darba samaksas palielinājums – par 10,3% – bija arī izglītības jomā, taču bruto alga palielinājās tikai līdz 775 eiro. Lai gan informācijas un komunikāciju pakalpojumu nozarē vidējā bruto darba alga jau 2016. gadā bija augsta, 2017. gadā tā palielinājās vēl par 8,3%, sasniedzot 1477 eiro. Lielākajā daļā nozaru algas pieaugums gan bija vērojams, tomēr vidējā bruto alga nepārsniedza vidējo algu valstī. Lauksaimniecības, mežsaimniecības un zivsaimniecības nozarē atalgojuma pieaugums vidēji bija liels – par 8,8% (straujāks – zivsaimniecībā), taču vidējā bruto alga bija 892 eiro. Arī nozarēs, kurās lielā skaitā piesaistīti viesstrādnieki, piemēram, transporta un uzglabāšanas nozarē, bruto alga nerasniedza vidējo valstī un bija 918 eiro, būvniecībā – 881 eiro, bet apstrādes rūpniecībā – 878 eiro ([CSP, 2018n](#)).

Mēneša vidējā bruto darba samaksa ievērojami atšķiras arī statistiskajos reģionos. 2017. gadā vidējā bruto alga Rīgas reģionā bija 1044 eiro, bet Latgales reģionā tā bija viszemākā – tikai 640 eiro. Kopš 2005. gada algu atšķirības starp Rīgas reģionu un citiem reģioniem ir ievērojami palielinājušās. To apliecina reģionos strādājošo mēneša vidējās bruto darba samaksas atšķirības no vidējās bruto darba samaksas Latvijā, ja tiek salīdzināti to apmēri 2004. un 2017. gadā (19. attēls). 2004. gadā vidējā bruto darba alga bija 300 eiro, un tās atšķirība no vidējām algām reģionos bija salīdzinoši neliela. Tradicionāli lielāka darba samaksa bija Rīgas reģionā – 338 eiro, t.i., par 38 eiro lielāka nekā tobrīd vidējā. Arī 2004. gadā zemākā vidējā alga bija Latgales reģionā – vien 225 eiro, tas ir, par 75 eiro mazāka nekā vidējā valstī. 2017. gadā reģionos maksājamo algu atšķirības no vidējās algas valstī jau ir būtiski palielinājušās. Latgales reģionā

vidējā bruto alga – 640 eiro – jau bija par 286 eiro mazāka nekā vidējā valstī. Savukārt Rīgas reģionā bruto alga – 1044 eiro – bija par 118 eiro lielāka nekā vidējā valstī ([CSP, 2018b](#))



19. attēls. Reģionos strādājošo mēneša vidējās bruto darba samaksas atšķirības no vidējās Latvijā (+/- EUR) 2004. un 2017. gadā. Avots: [CSP, 2018b](#)

**Nepietiekama motivācija piesaistīt augsti kvalificētus darbiniekus.** Lai gan nosacījumi augsti kvalificētu darbinieku piesaistei no trešajām valstīm ir kļuvuši elastīgāki, tomēr vēl pārāgri runāt par īpašu atbalsta politiku augsti kvalificēta ārvalstu darbaspēka piesaistīšanai. [OECD ziņojumā](#) par ekonomisko attīstību Latvijā norādīts, ka Latvija joprojām atpaliek no Igaunijas uzturēšanās atļauju piešķiršanā augsti kvalificētiem darbiniekiem.

### Igaunijā ieviestie atvieglojumi trešo valstu pilsoņiem

2016. un 2017. gadā Igaunijā tika ieviesti dažādi atvieglojumi, lai sekmētu trešo valstu pilsoņu uzturēšanos, nodarbinātību, studijas un investīcijas Igaunijā:

- pastāvīgās uzturēšanās termiņš tika pagarināts no pieciem līdz 10 gadiem;
- pieļaujamais īstermiņa nodarbinātības termiņš tika pagarināts no 180 dienām līdz 270 dienām gadā;
- tika pagarināts periods, kurā noteiktas imigrantu grupas var būt nodarbinātas pēc uzturēšanās atļaujas termiņa beigām (no 90 līdz 183 dienām);
- trešo valstu pilsoņi var strādāt vairākās darbavietās, ja darba devējs izpilda nepieciešamās prasības;
- ņemot vērā to, ka Igaunijā pastāv kvota, kas ierobežo ik gadu uzņemamo trešo valstu personu skaitu, IT sektorā strādājošie un trešo valstu pilsoņi, kas pieteikušies uzturēšanās atļaujas saņemšanai kā jaunuzņēmumu veidotāji, vairs netiek ieskaitīti minētajā kvotā.

Avots: [OECD, 2017.](#)

**Augstas ar pārceļšanos saistītās izmaksas,** īpaši iebraucējiem no tām valstīm, kurās nedarbojas Latvijas diplomātiskās vai konsulārās misijas. Vīzu un uzturēšanās atļauju pieprasīšanai daudzu valstu

pilsoņiem ir jāmēro tāls ceļš uz Latvijas vēstniecībām. Ārzemnieku iesniegto dokumentu apstrāde ir uzlabota, saīsinot to pārbaudes laiku un ieviešot "vienas pieturas aģentūras" principu ārzemnieku un uzņēmēju apkalpošanā Pilsonības un migrācijas lietu pārvaldē. Pārceļšanās izmaksas var daļēji kompensēt pilnīga, aktuāla un dažādās valodās sniegta informācija par procedūram, kas jāveic, lai iebrauktu, uzturētos un strādātu Latvijā ([EMN,2014](#)).

**Prasība pēc latviešu valodas prasmes ierobežo ārzemnieku nodarbinātību daudzās profesijās.** Veselā virknē nozaru un profesiju nepieciešamas noteiktam līmenim atbilstošas latviešu valodas zināšanas. Tas kavē noteiktu profesiju pārstāvjus uzsākt darbu vēlamajā profesijā. Prasības attiecībā uz valodas zināšanām ir augstas tajās profesijās, kurās strādājošajiem nākas katru dienu kontaktēties ar iedzīvotājiem vai valsts institūcijām ([Šalme, Auzina, 2016](#)). Neraugoties uz daudzveidīgajām latviešu valodas apguves iespējām, kursu piedāvājums joprojām būtu pilnveidojams. Latviešu valodas prasmju apguve augstā līmenī prasa ievērojamu laika ieguldījumu. Augstu kvalificētie un nodarbinātie trešo valstu pilsoņi latviešu valodas apguvei nepieciešamos laika resursus nereti min kā ierobežojošu faktoru ([BISS, 2017](#)).

**Ierobežojumi ārvalstu studentu nodarbināšanai.** Lai gan nesen migrācijas regulējumā ieviestās izmaiņas dod iespēju trešo valstu studentiem Latvijā faktiski reizē ar izglītību iegūt arī tiesības strādāt, ir noteikti darba slodzes ierobežojumi. Tāpat zināmi ierobežojumi ir attiecināti uz tiesībām strādāt pēc studiju beigšanas. Šobrīd bakalaura studiju programmās studējošie var veikt pusslodzes darbu jeb strādāt 20 stundas nedēļā. Lai izvairītos no riska, ka darbs var traucēt studiju satura apguvi, pirmajā studiju gadā strādāt nav atļauts. Atsevišķu augstskolu pārstāvji pauduši viedokli, ka daļa vakara maiņās studējošo no otrā studiju gada varētu strādāt arī vairāk ([Bergs, 03.04.2018](#)). Iespējas augstskolu absolventus ieinteresēt par uzturēšanos Latvijā arī pēc studiju beigšanas palielinātos, ja tiktu pagarināts termiņš, kurā absolvents var pieprasīt TUA ([Intervija: B. Pētersone, M. Ginters, 28.03.2018](#)). Šobrīd pēc maģistra un doktora studiju programmu absolvēšanas pretendēšanai uz TUA atvēlētais termiņš ir pusgads. Atsevišķu augstskolu pārstāvji pauduši viedokli – lai sekmētu ārvalstu studentu nodarbinātību Latvijā, būtu iespējams vispār atcelt noteikumus par atkārtotu dokumentācijas kārtošānu uzturēšanās atļaujas saņemšanai ([Bergs, 03.04.2018](#)).

**Pakalpojumu pieejamība un integrācijas pasākumu trūkums.** Migrācijas pētnieki uzsver, ka ir svarīgi nodrošināt imigrantu pieeju valsts izglītības, nodarbinātības, veselības un sociālās iekļaušanas sistēmām. Ja imigranti tiek uzlūkoti tikai kā īstermiņa darbaspēka resurss, kas nav jāiekļauj sabiedrībā, pieaug to marginalizācijas risks, veidojas sekundārais darba tirgus ([Castles, et al., 1984](#)).

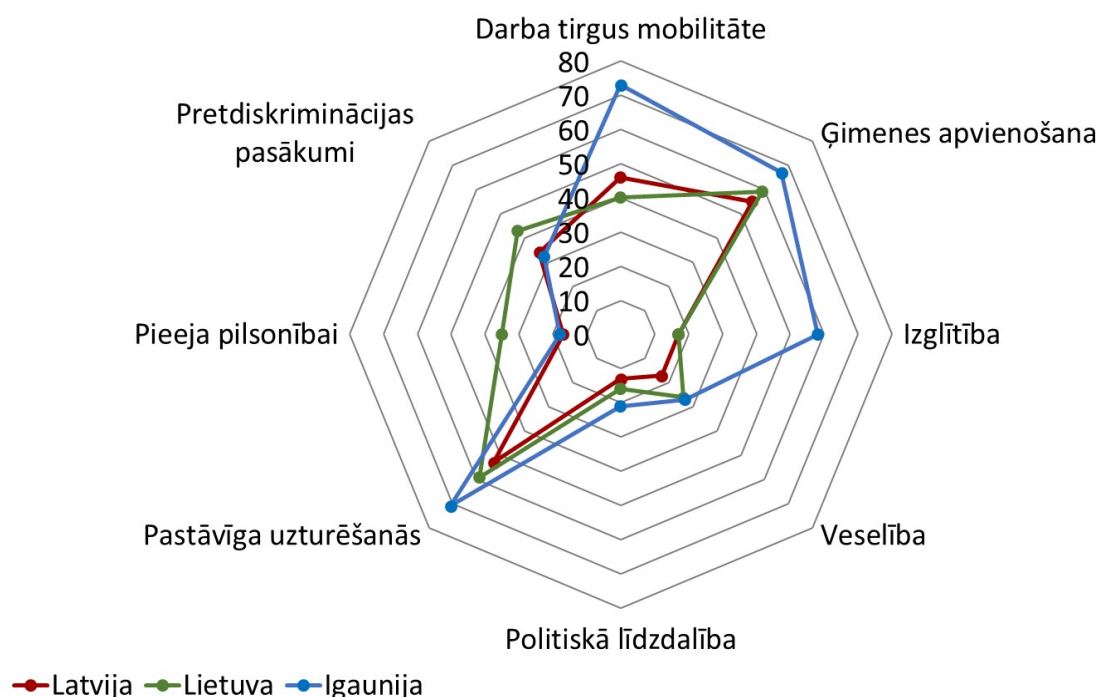
2017. gadā Baltijas Sociālo Zinātņu institūts veica pētījumu, kurā aptaujāti trešo valstu pilsoņi Latvijā. Par problemātiskākajām dzīves jomām tika atzīta nodarbinātība (galvenokārt, nepietiekamo valsts valodas zināšanu dēļ), pilsoniskā un politiskā līdzdalība, kā arī veselības aprūpes joma ([BISS, 2017](#)). Situācija vispārīgās izglītības jomā pētījumā novērtēta kā apmierinoša, savukārt situācija veselības jomā tiek vērtēta kritiskāk. Šobrīd iedzīvotāji no trešajām valstīm netiek ietverti valsts veselības apdrošināšanas sistēmā. Viņiem jāiegādājas privātā veselības apdrošināšana par papildu samaksu. Obligātās veselības apdrošināšanas apmaksājamo pakalpojumu grozs ir visai neliels. Imigrantu grupām trūkst informācijas un izpratnes par veselības aprūpes sistēmu kopumā ([BISS, 2017](#)).

Lai arī Latvijā darbojas vairākas nevalstiskās organizācijas, kas sniedz atbalstu trešo valstu pilsoņiem un patvēruma meklētājiem (piemēram, biedrība "Patvērums "Droša māja""), integrācijas pasākumu apjoms un aptvērums pamatā ir atkarīgs no ES fondu finanšu līdzekļu pieejamības. Līdz šim maz diskutēts par to, kāda būs privātā sektora, valsts, nevalstisko organizāciju un pašu imigrantu loma integrācijas pasākumu, t.sk. valodas apguves kursu finansēšanā.

Datubāzē ar plašu pārklājumu imigrantu integrācijas rādītāju noteikšanai [MIPEX \(Migrant Integration Policy Index\)](#) 2014. gadā Latvija, Lietuva, Slovākija, Turcija un Malta bija ierindotas to Eiropas valstu vidū, kuras imigrantiem nepiedāvā īpaši labvēlīgus nosacījumus. Zemākos vērtējumus Latvija saņēma par imigrantu pieeju izglītības un veselības aprūpes sistēmām, kā arī politiskās līdzdalības un naturalizācijas iespējām. Arī Latvijā veiktie pretdiskriminācijas pasākumi novērtēti viduvēji. Latvija ar 31

punktu mazliet apsteidza Lietuvu (37), taču ievērojami atpalika no Igaunijas (46). Augstākos rādītājus Eiropā saņēma Zviedrija (78), Portugāle (75), Somija (69), Norvēģija (69), Beļģija (67), Vācija (61), Nīderlande (60).

Datubāzē *MIPEX* atrodamā informācija par Latviju liecina, ka kopš 2010. gada ārzemnieku integrācijas politika ir nedaudz uzlabojusies, bet kopumā palikusi nemainīga, atsevišķas uz integrāciju vērstas iniciatīvas ir īslaicīgas un tiek finansētas galvenokārt no ES fondiem. Ziņojumā par Latviju norādīts, ka, ņemot vērā imigrācijas paplašināšanos, skolām, veselības aprūpes iestādēm, nodarbinātības dienestam un vietējām kopienām būs jāievieš mērķtiecīgi imigrantiem paredzēti atbalsta pakalpojumi, bet arī jācenšas izmantot imigrantu prasmes un pieredzi. Igaunijas pieredze imigrantu integrācijas jomā tiek vērtēta daudz augstāk. Norādīts, ka Igaunija pieņēmusi pretdiskriminācijas regulējumu. Tiek izcelta Igaunijas mērķtiecīgā pieeja citās valodās runājošu darbinieku konkurētspējas paaugstināšanai, tostarp nodrošinot imigrantiem iespēju apgūt igauņu valodu un iegūt augstāko izglītību Igaunijā. Kā imigrantu integrāciju visās trijās Baltijas valstīs kavējošs faktors norādīta sabiedrības negatīvā attieksme pret imigrantiem ([MIPEX, 2015](#)). 20. attēlā redzami Baltijas valstu *MIPEX* indeksa vērtējumi dažādos imigrantu integrācijas aspektos.



20. attēls. Baltijas valstu *MIPEX* indeksa vērtējumi (augstāka indeksa komponentes vērtība nozīmē augstāku vērtējumu integrācijas politikas kontekstā). Avots: [MIPEX, 2015](#)

**Mainīgi uzturēšanās atļauju piešķiršanas nosacījumi investoriem.** No 2018. gada uzturēšanās atļaujas saņēmējiem pēc atkārtota pieprasījuma nāksies iemaksāt valsts kasē nodevu 5000 eiro apmērā. Pirms tam tika paaugstināta finansiālā barjera uzturēšanās atļaujas saņemšanai apmaiņā pret investīcijām nekustamajos īpašumos. Attiecīgo nosacījumu biežās grozīšanas dēļ var tikt zaudēta investoru uzticēšanās Latvijai ([Intervija: J. Endziņš, 27.03.2018](#)).

## 7. Ar kādiem riskiem jārēķinās?

Izšķīroties par konkrētiem soļiem vadītas darbaspēka imigrācijas veicināšanas virzienā, jāņem vērā arī ar dažādiem iespējamiem riskiem.

**Citu valstu pieredzes pārņemšana bez pietiekama vietējo apstākļu izvērtējuma.** Pasaulē ir veikts liels skaits pētījumu par darbaspēka migrāciju uz Rietumeiropas valstīm, kā arī uz Kanādu, ASV, t.i., klasiskajām labklājības valstīm un imigrācijas mērķa valstīm, tāpat arī par ieguvumiem un riskiem, kas saistīti ar šo imigrāciju. Tomēr katrai valstij ir sava unikāla situācija, pieredze un ierobežojumi, tāpēc citu valstu pieredzes pārņemšana, veidojot Latvijas politiku darbaspēka imigrācijas jomā, iespējama vienīgi tad, ja šī pieredze tiek skatīta vietējā kontekstā ([Anderson and Ruhs, 2010](#); [Pastore and Salis, 2014](#)).

**Uzmanības novēršana no nepieciešamiem ilgtermiņa darba tirgus pārkārtojumiem.** Darbaspēka trūkums ir kompleksa problēma, un mēģinājumi paļauties uz īstermiņa risinājumiem var sevi neattaisnot. Potenciālie rīcības virzieni ietver problēmgrupas mērķtiecīgu iesaistīšanu darba tirgū, atbilstošus pārkvalifikācijas pasākumus iedzīvotājiem, kuru prasmes vairs neatbilst darba tirgus prasībām, darba devēju pieprasījumam atbilstoša bezdarbnieku apmācību plāna izstrādi, reemigrācijas pasākumus, studiju programmu salāgošanu ar darba tirgus prasībām, pieprasījuma pēc attiecīgajiem studiju un profesionālās izglītības virzieniem stimulēšanu jauniešu vidū, mācīšanās darbavietā sekmēšanu utt. Ieteikumus darboties minētajos virzienos Latvijas valdībai jau 2015. gadā sniegusi Ārvalstu investoru padome ([Jaksona, 2017](#)), kā arī Eiropas Komisija, kas īpaši uzsver – Latvijā nav pietiekami izstrādāti atbalsta pasākumi zemas kvalifikācijas darba ņēmēju, ilgstošo bezdarbnieku un personu ar invaliditāti iekļaušanai darba tirgū ([EC, 2017](#)).

**Inovāciju ieviešanas un produktivitātes bremzēšanās.** Jauna mazkvalificētā darbaspēka piesaiste var novest pie tā, ka darba devēji produktivitātes un efektivitātes kāpināšanu, savu pašreizējo darbinieku apmācību, kā arī ieguldījumus tehnoloģijās un inovācijās sāk uzskatīt par sekundāras nozīmes pasākumiem. Jau pašlaik šajā ziņā Latvijas rādītāji ir visai [pieticīgi](#).

**”Smadzeņu aizplūšana”.** Uzņēmēji nereti norāda, ka labprātāk izvēlas nodarbināt ārvalstniekus viņiem raksturīgās augstākas motivācijas dēļ, kā arī tādēļ, ka ārvalstnieku attieksme pret pienākumiem ir nopietnāka ([Helmane, 2018](#)). Taču šādi apgalvojumi nav vispārīgi, jo īpaši tad, ja runa ir par augsti kvalificētu darbaspēku. Piemēram, valdības atbalstītajā to specialitāšu [sarakstā, kurās darbā var tikt uzaicināti ārzemnieki](#), ir iekļauti zinātnieki, kaut gan ar Latvijas valsts budžetā zinātnei atvēlēto finansējuma pietiek tikai tam, lai varētu realizēt daudz mazāk pētniecisko ideju, nekā Latvijas zinātnieki ir spējīgi piedāvāt ([IZM, 2018a](#)). Tātad Latvijā ir pietiekami daudz zinātnieku, kuri var tikt nodarbināti kā valsts, tā arī privātajā sektorā. Atvieglot ārvalstnieku nodarbināšanas nosacījumus, jāņem vērā ar to, ka “smadzeņu aizplūšana” uz ārzemēm turpināsies, vietējiem speciālistiem nerodot iespēju ieguldīt savu potenciālu Latvijas tautsaimniecībā. Arī eksperti norāda, ka imigrācija kā nodarbinātības problēmu risinājums varēs tikt apsvērta vienīgi tad, kad būs panākta pozitīva Latvijas pastāvīgo iedzīvotāju migrācijas bilance ([LETA, 2018](#); [LTV, 2018](#)).

**Saasināta konkurence par darbavietām ar vietējo iedzīvotāju problēmgrupām.** Ārvalstnieki var sākt konkurēt par darbavietām ar mazāk aizsargātajām Latvijas iedzīvotāju grupām (t.s. problēmgrupām), un šādas konkurences sekmēšana nebūt nav viennozīmīgi vērtējama ([Suarez-Orozco, et al., 2002; 5](#)). Mobilizējot iekšējos darbaspēka resursus, vienmēr ir iespējams intensificēt pasākumus, kas sekmē iedzīvotāju iekšējo mobilitāti, infrastruktūras pieejamību, iespējas atrast dzīvesvietu potenciālās darbavietas tuvumā, kā arī pārvērtēt dažādu sociālo pabalstu piešķiršanas kritērijus.

**Ietekme uz valodas vidi.** Jau 2009. gadā Latviešu valodas aģentūras sagatavotā pētījumā uzmanība tika vērsta uz riskiem, kādiem saistībā ar migrāciju tiek pakļauta valodas vide ([Apinis, et al., 2009](#)). Valsts valodas centrs vairāku gadu garumā ir fiksējis dažādus pārkāpumus. Tā piemēram, ir konstatēta piemēram, valsts valodas nelietošana profesionālo un amata pienākumu veikšanai nepieciešamajā apmērā, valsts valodas lietošana sabiedrības informēšanai paredzētā atklātā informācijā, neievērojot

latviešu valodas normas, utt. ([VVC, 2015](#)). Imigrantu kopienai Latvijā paplašinoties, varētu veidoties aizvien labvēlīgāka augsne līdzīga rakstura pārkāpumiem.

**Latvijas iedzīvotāju rezervētā attieksme pret imigrantiem Latvijā un no tā izrietošie sociālās spriedzes riski.** 2013. gadā starptautiskās sociālās pētniecības programmas (*International Social Survey Program – ISSP*) ietvaros veiktā aptauja liecina, ka Latvijā iedzīvotāju nostāja pret imigrantu kopienu ir relatīvi piesardzīgāka nekā pārējās Baltijas valstīs. 59% aptaujāto uzskata, ka imigranti atņem darbu vietējiem iedzīvotājiem, 35% piekrīt apgalvojumam, ka imigranti apdraud Latvijas kultūru, savukārt tam, ka imigrācija palielina noziedzību, piekrīt 40%. Tikai 1% aptaujāto piekrīt tam, ka imigrantu skaits Latvijā būtu ievērojami jāpalielina; tam, ka nedaudz jāpalielina –, piekrīt 4%, savukārt 30% uzskata, ka imigrantu skaits ir krietni jāsamazina ([ISSP, 2015](#)). Šādi rādītāji, citstarp, arī iepriekš minēto aspektu kontekstā, ar piesardzību liek vērtēt iespējamību, ka viesstrādnieki veiksmīgi iekļausies Latvijas sabiedrībā. Tāpat jāreķinās ar risku, ka darba devēji aizspriedumu dēļ varētu būt skeptiski noskaņoti pret iespēju nodarbināt imigrantus.

## Izmantotā literatūra

- Anderson, B., Ruhs, M., 2010.** Migrant Workers: Who Needs Them? A Framework for the Analysis of Staff Shortages, Immigration, and Public Policy. In: M. Ruhs, B. Anderson, eds., *Who Needs Migrant Workers? Labour Shortages, Immigration, and Public Policy*. Oxford: Oxford University Press, pp. 15–52.
- Apinis, R., Baltiņš, M., Hirša, Dz., Kļava, G., Motivāne, K., Valdmanis, J., Veisbergs, A., 2009.** *Migrācijas ietekme uz valodas vidi Latvijā*. Rīga: Zinātne.
- Arrow, K. J., Capron, W. M., 1959.** Dynamic Shortages and Price Rises: The Engineer-Scientist Case. *The Quarterly Journal of Economics*, 73(2), pp. 292–308.
- Auers, D., Gubins, S., 2016.** *Augstākās izglītības eksporta ekonomiskā nozīme un ietekme Latvijā. Politikas pārskats Nr. 1*. Rīga: Domnīca Certus. [Tiešsaiste]. Pieejams: <[http://certusdomnica.lv/wp-content/uploads/2016/05/Certus\\_AugstakaszglitibaPolitikasParskats\\_2016.pdf](http://certusdomnica.lv/wp-content/uploads/2016/05/Certus_AugstakaszglitibaPolitikasParskats_2016.pdf)> [Sk. internetā 2018. gada 18. aprīlī].
- Baltic Institute of Social Sciences (BISS), 2017.** *Trešo valstu pilsoņu situācijas izpēte Latvijā 2017. Pētījuma rezultātu ziņojums*. Pētījums veikts ES Patvēruma, migrācijas un integrācijas fonda 2014.-2020. gada plānošanas perioda projekta “ „Trešo valstu pilsoņu situācijas izpēte Latvija 2017” (Nr. PMIF/12/IZV/2017/1/01) ietvaros. [Tiešsaiste]. Pieejams: <[https://www.km.gov.lv/uploads/ckeditor/files/Sabiedribas\\_integracija/Petijumi/TVP\\_petijuma\\_zinojums\\_2017-BISS.pdf](https://www.km.gov.lv/uploads/ckeditor/files/Sabiedribas_integracija/Petijumi/TVP_petijuma_zinojums_2017-BISS.pdf)> [Sk. internetā 2018. gada 3. maijā].
- Bansak, C., Simpson, N. B., Zavodny, M., 2015.** *The Economics of Immigration*. Oxford: Routledge.
- Barnow, B. S., 2014.** Occupational labour shortages: Underlying concepts and their role in US migration policy. In: *OECD, EU, Matching Economic Migration with Labour Market Needs*. Paris: OECD Publishing, pp. 335–348. [Tiešsaiste]. Pieejams: <[https://www.oecd-ilibrary.org/social-issues-migration-health/matching-economic-migration-with-labour-market-needs\\_9789264216501-en](https://www.oecd-ilibrary.org/social-issues-migration-health/matching-economic-migration-with-labour-market-needs_9789264216501-en)> [Sk. internetā 2018. gada 20. aprīlī].
- Benkovskis, K., Masso, J., Tkacevs, O., Vahter, P., Yashiro, N., 2017.** *Export and productivity in global value chains: Comparative evidence from Latvia and Estonia. OECD Economics Department Working Papers, No. 1448*. Paris: OECD Publishing. [Tiešsaiste]. Pieejams: <[https://www.oecd-ilibrary.org/economics/export-and-productivity-in-global-value-chains\\_cd5710c4-en](https://www.oecd-ilibrary.org/economics/export-and-productivity-in-global-value-chains_cd5710c4-en)> [Sk. internetā 2018. gada 19. aprīlī].
- Bergs, I., 2018.** Ārvalstu studentu nodarbinātības kārtība atgrūž nodokļu maksātājus. *Dienas Bizness*, 3. aprīlī. [Tiešsaiste]. Pieejams: <<http://www.db.lv/zinas/arvalstu-studentu-nodarbinatibas-kartiba-atgruz-nodoklu-maksatajus-473619>> [Sk. internetā 2018. gada 18. aprīlī].
- Blank, D. M., Stigler, G. J., 1957.** *The Demand and Supply of Scientific Personnel*. New York: National Bureau of Economic Research.
- Bohon, S. A., Conley, M., 2015.** *Immigration and Population*. Cambridge: Polity Press.
- Boubtane, E., Coulibaly, D., Rault, C., 2013.** Immigration, unemployment and GDP in the host country: Bootstrap panel Granger causality analysis on OECD countries. *Economic Modelling*, 33, pp. 261–269.
- Cahuc, P., Zylberberg, A., 2004.** *Labor Economics*. Cambridge; London: MIT Press.
- Castles, S., Booth, H., Wallace, T., 1984.** *Here for Good? Western Europe's New Ethnic Minorities*. London: Pluto Press.
- Centrālā statistikas pārvalde (CSP), 2017.** *Demogrāfija 2017. Statistisko datu krājums*. Rīga: CSP. [Tiešsaiste]. Pieejams: <[http://www.csb.gov.lv/sites/default/files/nr\\_11\\_demografija\\_2017\\_17\\_00\\_lv\\_en.pdf](http://www.csb.gov.lv/sites/default/files/nr_11_demografija_2017_17_00_lv_en.pdf)> [Sk. internetā 2018. gada 20. aprīlī].
- Centrālā statistikas pārvalde (CSP), 2018a.** *2017. gadā brīvo darbvietu skaits palielinājies par 2,6 tūkstošiem jeb 17,9 %*. [Tiešsaiste]. Pieejams: <<http://www.csb.gov.lv/notikumi/2017-gada-brivo-darbvietu-skaits-palinelinajies-par-26-tukstosiem-jeb-179-47222.html>> [Sk. internetā 2018. gada 20. aprīlī].
- Centrālā statistikas pārvalde (CSP), 2018b.** *DSG05. Strādājošo mēneša vidējā darba samaksa statistiskajos reģionos (euro)*. [Tiešsaiste]. Pieejams: <[http://data.csb.gov.lv/pxweb/lv/Sociala/Sociala\\_ikgad\\_dsamaksa/DS0050\\_euro.px/?rxid=562c2205-ba57-4130-b63a-6991f49ab6fe](http://data.csb.gov.lv/pxweb/lv/Sociala/Sociala_ikgad_dsamaksa/DS0050_euro.px/?rxid=562c2205-ba57-4130-b63a-6991f49ab6fe)> [Sk. internetā 2018. gada 19. aprīlī].
- Centrālā statistikas pārvalde (CSP), 2018c.** *Emigranta portrets 2014.–2016. gadā. Informatīvais apskats*. [Tiešsaiste]. Pieejams: <[http://www.csb.gov.lv/sites/default/files/emigranta\\_portrets\\_2014\\_2016\\_gadaa.pdf](http://www.csb.gov.lv/sites/default/files/emigranta_portrets_2014_2016_gadaa.pdf)> [Sk. internetā 2018. gada 20. aprīlī].
- Centrālā statistikas pārvalde (CSP), 2018d.** *IBG01. Iedzīvotāju ilgtermiņa migrācija*. [Tiešsaiste]. Pieejams: <[http://data.csb.gov.lv/pxweb/lv/Sociala/Sociala\\_ikgad\\_iedz\\_migr/IB0010.px/?rxid=6ddef3bd-0f06-40d9-aa67-941ac625266b](http://data.csb.gov.lv/pxweb/lv/Sociala/Sociala_ikgad_iedz_migr/IB0010.px/?rxid=6ddef3bd-0f06-40d9-aa67-941ac625266b)> [Sk. internetā 2018. gada 20. aprīlī].
- Centrālā statistikas pārvalde (CSP), 2018e.** *ISG01. Platība, iedzīvotāju blīvums un pastāvīgo iedzīvotāju skaits reģionos, republikas pilsētās un novados gada sākumā*. [Tiešsaiste]. Pieejams:



<[http://data.csb.gov.lv/pxweb/lv/Sociale/Sociale\\_ikgad\\_iedz\\_iedzskaits/IS0010.px/?rxid=cdbc978c-22b0-416a-aacc-aa650d3e2ce0](http://data.csb.gov.lv/pxweb/lv/Sociale/Sociale_ikgad_iedz_iedzskaits/IS0010.px/?rxid=cdbc978c-22b0-416a-aacc-aa650d3e2ce0)> [Sk. internetā 2018. gada 20. aprīlī].

**Centrālā statistikas pārvalde (CSP), 2018f.** *ISG04. Pastāvīgo iedzīvotāju skaits līdz darbības, darbības un vairs darbības vecuma grupās pēc dzimuma gada sākumā.* [Tiešsaiste]. Pieejams:

<[http://data.csb.gov.lv/pxweb/lv/Sociale/Sociale\\_ikgad\\_iedz\\_iedzskaits/IS0040.px/?rxid=7ee5bb2b-7c93-4ccb-8a34-1aa4ade09cc3](http://data.csb.gov.lv/pxweb/lv/Sociale/Sociale_ikgad_iedz_iedzskaits/IS0040.px/?rxid=7ee5bb2b-7c93-4ccb-8a34-1aa4ade09cc3)> [Sk. internetā 2018. gada 20. aprīlī].

**Centrālā statistikas pārvalde (CSP), 2018g.** *JVS03. Brīvās darbvietas pa reģioniem ceturkšņa beigās.* [Tiešsaiste]. Pieejams:

<[http://data.csb.gov.lv/pxweb/lv/Sociale/Sociale\\_isterm\\_aiznemtdv/jvs0030c.px/?rxid=562c2205-ba57-4130-b63a-6991f49ab6fe](http://data.csb.gov.lv/pxweb/lv/Sociale/Sociale_isterm_aiznemtdv/jvs0030c.px/?rxid=562c2205-ba57-4130-b63a-6991f49ab6fe)> [Sk. internetā 2018. gada 20. aprīlī].

**Centrālā statistikas pārvalde (CSP), 2018h.** *JVSG04. Brīvās darbvietas pa darbības veidiem vidēji gadā.* [Tiešsaiste]. Pieejams:

<[http://data.csb.gov.lv/pxweb/lv/Sociale/Sociale\\_ikgad\\_aiznemtdv/jvs0040g.px/?rxid=cdbc978c-22b0-416a-aacc-aa650d3e2ce0](http://data.csb.gov.lv/pxweb/lv/Sociale/Sociale_ikgad_aiznemtdv/jvs0040g.px/?rxid=cdbc978c-22b0-416a-aacc-aa650d3e2ce0)> [Sk. internetā 2018. gada 20. aprīlī].

**Centrālā statistikas pārvalde (CSP), 2018i.** *JVSG05. Brīvās darbvietas pa profesiju pamatgrupām vidēji gadā.* [Tiešsaiste].

Pieejams: <[http://data.csb.gov.lv/pxweb/lv/Sociale/Sociale\\_ikgad\\_aiznemtdv/jvs0050g.px/?rxid=cdbc978c-22b0-416a-aacc-aa650d3e2ce0](http://data.csb.gov.lv/pxweb/lv/Sociale/Sociale_ikgad_aiznemtdv/jvs0050g.px/?rxid=cdbc978c-22b0-416a-aacc-aa650d3e2ce0)> [Sk. internetā 2018. gada 20. aprīlī].

**Centrālā statistikas pārvalde (CSP), 2018j.** *NBG03. Iedzīvotāji pēc ekonomiskās aktivitātes Latvijas reģionos.* [Tiešsaiste].

Pieejams: <[http://data.csb.gov.lv/pxweb/lv/Sociale/Sociale\\_ikgad\\_nodarb/NB0030.px/?rxid=cdbc978c-22b0-416a-aacc-aa650d3e2ce0](http://data.csb.gov.lv/pxweb/lv/Sociale/Sociale_ikgad_nodarb/NB0030.px/?rxid=cdbc978c-22b0-416a-aacc-aa650d3e2ce0)> [Sk. internetā 2018. gada 20. aprīlī].

**Centrālā statistikas pārvalde (CSP), 2018k.** *NBG282. Bezdarbnieki pēc profesijas pēdējā darbvieta.* [Tiešsaiste]. Pieejams:

<[http://data.csb.gov.lv/pxweb/lv/Sociale/Sociale\\_ikgad\\_nodarb/NB0282.px/?rxid=7ee5bb2b-7c93-4ccb-8a34-1aa4ade09cc3](http://data.csb.gov.lv/pxweb/lv/Sociale/Sociale_ikgad_nodarb/NB0282.px/?rxid=7ee5bb2b-7c93-4ccb-8a34-1aa4ade09cc3)> [Sk. internetā 2018. gada 20. aprīlī].

**Centrālā statistikas pārvalde (CSP), 2018l.** *NBG44. Reģistrēto bezdarbnieku skaits gada beigās.* [Tiešsaiste]. Pieejams:

<[http://data.csb.gov.lv/pxweb/lv/Sociale/Sociale\\_ikgad\\_nodarb/NB0440.px/?rxid=cdbc978c-22b0-416a-aacc-aa650d3e2ce0](http://data.csb.gov.lv/pxweb/lv/Sociale/Sociale_ikgad_nodarb/NB0440.px/?rxid=cdbc978c-22b0-416a-aacc-aa650d3e2ce0)> [Sk. internetā 2018. gada 20. aprīlī].

**Centrālā statistikas pārvalde (CSP), 2018m.** *SRG0111. Ekonomiski aktīvi uzņēmumi statistiskajos reģionos, republikas pilsētās un novados.* [Tiešsaiste]. Pieejams:

<[http://data.csb.gov.lv/pxweb/lv/uzreg/uzreg\\_ikgad\\_01\\_skaits/SR00111.px/?rxid=cdbc978c-22b0-416a-aacc-aa650d3e2ce0](http://data.csb.gov.lv/pxweb/lv/uzreg/uzreg_ikgad_01_skaits/SR00111.px/?rxid=cdbc978c-22b0-416a-aacc-aa650d3e2ce0)> [Sk. internetā 2018. gada 20. aprīlī].

**Centrālā statistikas pārvalde (CSP), 2018n.** *Vidējā alga 2017. gadā 926 eiro. Darba samaksas pārmaiņas 2017. gadā.*

[Tiešsaiste]. Pieejams: <<http://www.csb.gov.lv/notikumi/videja-alga-2017-gada-926-eiro-47212.html>> [Sk. internetā 2018. gada 18. aprīlī].

**Chan-Hoong, L., Rueppel, P., Hong, D., 2014.** Managing Immigration and Integration in Singapore. In: W. Hofmeister, P. Rueppel, Y. Pascouau, A. Frontini, eds., *Migration and Integration. Common Challenges and Responses from Europe and Asia*. Singapore: Konrad Adenauer Stiftung, pp. 51–72.

**Cooke, A., Kemeny, T., 2017.** Cities, migrant diversity, and complex problem solving. *Research Policy*, 46, pp. 1175–1185.

**Dheer, R. J. S., Lenartowicz, T., 2018.** Career decisions of immigrants: Role of identity and social embeddedness. *Human Resource Management Review*, 28(2), pp. 144–163.

**Ehrenberg, R. G., Smith, R. S., 2018.** *Modern Labour Economics. Theory and Public Policy*. 13th ed. Oxon: Routledge.

**Eiropas Savienības Padome (ESP), 2017.** Padomes lēmums (2017. gada 11. jūlijs) par Latvijas 2017. gada valsts reformu programmu un ar ko sniedz Padomes atzinumu par Latvijas 2017. gada stabilitātes programmu. *Eiropas Savienības Oficiālais Vēstnesis*, C 261, 9. augustā. [Tiešsaiste]. Pieejams: <<https://publications.europa.eu/en/publication-detail/-/publication/b12cb50e-7cc8-11e7-b2f2-01aa75ed71a1/language-lv/format-PDFA1A>> [Sk. internetā 2018. gada 19. aprīlī].

**European Commission (EC), 2017.** *Country Report Latvia 2017: Commission Staff Working Document*. 22.2.2017 SWD(2017) 79 final. Brussels. [Tiešsaiste]. Pieejams: <<https://ec.europa.eu/info/sites/info/files/2017-european-semester-country-report-latvia-en.pdf>> [Sk. internetā 2018. gada 19. aprīlī].

**European Migration Network (EMN), 2014.** *Ad-hoc query on pre-departure campaigns to attract TCN, 3 July 2014*. [Tiešsaiste].

Pieejams: <[http://emn.ee/wp-content/uploads/2015/11/554\\_emn\\_ahq\\_campaigns\\_attract\\_tcns\\_en.pdf](http://emn.ee/wp-content/uploads/2015/11/554_emn_ahq_campaigns_attract_tcns_en.pdf)> [Sk. internetā 2018. gada 19. aprīlī].

**Eurostat, 2017a.** *Change of immigration status permits by reason and citizenship*. [Tiešsaiste]. Pieejams:

<[http://appsso.eurostat.ec.europa.eu/nui/show.do?dataset=migr\\_reschange&lang=en](http://appsso.eurostat.ec.europa.eu/nui/show.do?dataset=migr_reschange&lang=en)> [Sk. internetā 2018. gada 23. aprīlī].

**Eurostat, 2017b.** *EU Blue Cards by type of decision, occupation and citizenship*. [Tiešsaiste]. Pieejams:

<[http://appsso.eurostat.ec.europa.eu/nui/show.do?dataset=migr\\_resbc1](http://appsso.eurostat.ec.europa.eu/nui/show.do?dataset=migr_resbc1)> [Sk. internetā 2018. gada 23. aprīlī].

- Eurostat, 2018a.** *Acquisition of citizenship by age group, sex and former citizenship.* [Tiešsaiste]. Pieejams: <[http://appsso.eurostat.ec.europa.eu/nui/show.do?dataset=migr\\_acq&lang=en](http://appsso.eurostat.ec.europa.eu/nui/show.do?dataset=migr_acq&lang=en)> [Sk. internetā 2018. gada 23. aprīlī].
- Eurostat, 2018b.** *First permits issued for education reasons by reason, length of validity and citizenship.* [Tiešsaiste]. Pieejams: <[http://appsso.eurostat.ec.europa.eu/nui/show.do?dataset=migr\\_resedu&lang=en](http://appsso.eurostat.ec.europa.eu/nui/show.do?dataset=migr_resedu&lang=en)> [Sk. internetā 2018. gada 23. aprīlī].
- Eurostat, 2018c.** *First permits issued for remunerated activities by reason, length of validity and citizenship.* [Tiešsaiste]. Pieejams: <[http://appsso.eurostat.ec.europa.eu/nui/show.do?dataset=migr\\_resocc&lang=en](http://appsso.eurostat.ec.europa.eu/nui/show.do?dataset=migr_resocc&lang=en)> [Sk. internetā 2018. gada 23. aprīlī].
- Finotelli, C., 2014.** Managing Labour Migration in Times of Crisis – The Spanish Case. In: W. Hofmeister, P. Rueppel, Y. Pascouau, A. Frontini, eds., *Migration and Integration. Common Challenges and Responses from Europe and Asia.* Singapore: Konrad Adenauer Stiftung, pp. 119–141.
- GfK Custom Research Baltic, SIA (pēc NVA pasūtījuma), 2017.** *Darba tirgus īstermiņa prognoze 2017. gadam: darba devēju aptauja. Ziņojums.* Rīga: GfK Custom Research Baltic. [Tiešsaiste]. Pieejams: <[http://www.nva.gov.lv/docs/31\\_59034c1a2ce226.35360935.pdf](http://www.nva.gov.lv/docs/31_59034c1a2ce226.35360935.pdf)> [Sk. internetā 2018. gada 21. aprīlī].
- Grozījumi Imigrācijas likumā. 02.02.2017.** [Tiešsaiste]. Pieejams: <<https://m.likumi.lv/doc.php?id=288742>> [Sk. internetā 2018. gada 15. janvārī].
- Grozījumi Imigrācijas likumā. 22.11.2017.** [Tiešsaiste]. Pieejams: <<https://m.likumi.lv/doc.php?id=295584>> [Sk. internetā 2018. gada 15. janvārī].
- Grozījumi Imigrācijas likumā. 09.06.2016.** [Tiešsaiste]. Pieejams: <<https://m.likumi.lv/doc.php?id=283157>> [Sk. internetā 2018. gada 15. janvārī].
- Helmane, I., 2018.** Viesstrādnieki: cik gaidīti? *Kapitāls*, 2, 64.–[69.] lpp.
- Hofmeister, W., Rueppel, P., Pascouau, Y., Frontini, A., 2014.** Preface. In: W. Hofmeister, P. Rueppel, Y. Pascouau, A. Frontini, eds., *Migration and Integration. Common Challenges and Responses from Europe and Asia.* Singapore: Konrad Adenauer Stiftung, pp. 7–11.
- Iguchi, Y., 2014.** Recent Migration Trends and Policies in Japan. In: W. Hofmeister, P. Rueppel, Y. Pascouau, A. Frontini, eds., *Migration and Integration. Common Challenges and Responses from Europe and Asia.* Singapore: Konrad Adenauer Stiftung, pp. 31–49.
- Imigrācijas likums. 31.10.2002.** [Tiešsaiste]. Pieejams: <[https://m.likumi.lv/doc.php?id=68522&version\\_date=01.01.2018](https://m.likumi.lv/doc.php?id=68522&version_date=01.01.2018)> [Sk. internetā 2018. gada 10. janvārī].
- International Social Survey Programme (ISSP), 2015.** *ZA5950: National Identity III – ISSP 2013.* [Tiešsaiste]. Pieejams: <<https://dbk.gesis.org/dbksearch/sdesc2.asp?ll=10&notabs=&af=&nf=&search=&search2=&db=e&no=5950>> [Sk. internetā 2018. gada 23. aprīlī].
- Indāns, I., Krūma, K. 2006.** *Latvijas Imigrācijas Politika: Problēmas un Perspektīvas.* Rīga: Latvijas Ārpolitikas institūts, Konrāda Adenauera fonds.
- Jaksona, M., 2017.** Bez strādājošiem investīciju nebūs. *Dienas Bizness*, 17. novembrī, 2. lpp.
- Jauer, J., Liebig, T., Martin, J. P., Puhani, P., 2014.** *Migration as an Adjustment Mechanism in the Crisis? A Comparison of Europe and the United States. OECD Social, Employment and Migration Working Papers, No. 155.* Paris: OECD Publishing. [Tiešsaiste]. Pieejams: <<http://www.oecd-ilibrary.org/content/workingpaper/5jzb8p51gvhl-en>> [Sk. internetā 2018. gada 19. martā].
- Jean, S., Jimenez, M., 2007.** *The Unemployment Impact of Immigration in OECD Countries. OECD Economics Department Working Papers, No. 563.* Paris: OECD Publishing. [Tiešsaiste]. Pieejams: <[http://www.oecd-ilibrary.org/economics/the-unemployment-impact-of-immigration-in-oecd-countries\\_162425722235](http://www.oecd-ilibrary.org/economics/the-unemployment-impact-of-immigration-in-oecd-countries_162425722235)> [Sk. internetā 2018. gada 19. martā].
- Kangasniemi, M., Mas, M., Robinson, C., Serrano, L., 2012.** The Economic Impact of Migration – Productivity Analysis for Spain and the UK. *Journal of Productivity Analysis*, 38(3), pp. 333–343.
- Kassalis, E., Brēķis, E., Jēkabsons, S., Purmalis, K., 2014.** *Latvijas darba tirgus problēmas un nākotnes izaicinājumi.* Par LU 72. konferenci Ekonomikas un vadības fakultātē 2014. gada janvārī – februārī. Plenārsēde. 2014. gada 31. janvāris. Rīga. [Tiešsaiste]. Pieejams: <[https://www.bvef.lu.lv/fileadmin/user\\_upload/lu\\_portal/projekti/evf/konferences/lu72konference/plenarsede/Brekis\\_Jekabsons\\_Kassalis\\_Purmalis.pdf](https://www.bvef.lu.lv/fileadmin/user_upload/lu_portal/projekti/evf/konferences/lu72konference/plenarsede/Brekis_Jekabsons_Kassalis_Purmalis.pdf)> [Sk. internetā 2018. gada 20. aprīlī].
- Latvijas Ārpolitikas institūts (LĀI), Konrāda Adenauera fonds (KAF), 2006.** *Latvijas imigrācijas politika: problēmas un perspektīvas.* Rīga: LĀI, KAF. [Tiešsaiste]. Pieejams: <[http://liia.lv/site/attachments/17/01/2012/LV\\_imigr\\_pol.pdf](http://liia.lv/site/attachments/17/01/2012/LV_imigr_pol.pdf)> [Sk. internetā 2018. gada 18. aprīlī].

**Latvijas Televīzija (LTV), 2018.** *Kur Latvijā ņemt darbiniekus – pārkvalificēt vai ievest?* [Raidījums "Tieša runa"]. 2018. gada 14. marts. [Tiešsaiste]. Pieejams: <<https://ltv.lsm.lv/lv/raksts/14.03.2018-tiesa-runa-kur-latvija-nemt-darbiniekus-parkvalificet-vai-ievest.id126067/>> [Sk. internetā 2018. gada 23. aprīlī].

**Latvijas Tirdzniecības un rūpniecības kamera (LTRK), 2018.** *Tikai ar pareizajiem stimuliem iespējams sakārtot darba tirgu, lai uzņēmēji spētu attīstīties.* [Tiešsaiste]. Pieejams: <<http://www.chamber.lv/lv/content/jaunumi/2184>> [Sk. internetā 2018. gada 23. aprīlī].

**LETA, 2018.** *Banku analītiķi: Bezdarba līmenis šogad Latvijā turpinās sarukt.* 2018. gada 22. februāris.

**LR Ekonomikas ministrija (EM), 2016a.** *Informatīvais ziņojums par darba tirgus vidēja un ilgtermiņa prognozēm.* 16.06.2016. [Tiešsaiste]. Pieejams: <[https://www.em.gov.lv/files/tautsaimniecibas\\_attistiba/dsp/edited\\_EMZino\\_06\\_160616.pdf](https://www.em.gov.lv/files/tautsaimniecibas_attistiba/dsp/edited_EMZino_06_160616.pdf)> [Sk. internetā 2018. gada 23. aprīlī].

**LR Ekonomikas ministrija (EM), 2016b.** *Piedāvājums inovācijas sistēmas pilnveidošanai.* 24.08.2016. [Tiešsaiste]. Pieejams: <[https://www.mk.gov.lv/sites/default/files/editor/lpisp\\_240816\\_v5.0\\_js.pdf](https://www.mk.gov.lv/sites/default/files/editor/lpisp_240816_v5.0_js.pdf)> [Sk. internetā 2018. gada 23. aprīlī].

**LR Iekšlietu ministrija (IeM), 2007.** *Koncepcija par migrācijas politiku nodarbinātības kontekstā.* 19.06.2007.

**LR Iekšlietu ministrija (IeM), 2017.** *Konceptuāls ziņojums par imigrācijas politiku.* [Tiešsaiste]. Pieejams: <<http://tap.mk.gov.lv/lv/mk/tap/?pid=40439316&mode=mk&date=2017-11-13>> [Sk. internetā 2018. gada 19. martā].

**LR Izglītības un zinātnes ministrija (IZM), 2017.** *Pārskats par Latvijas augstāko izglītību 2016. gadā. Galvenie statistikas dati.* [Tiešsaiste]. Pieejams: <[http://www.izm.gov.lv/images/izglitiba\\_augst/Parskats\\_augstaka\\_izglitiba\\_2016.pdf](http://www.izm.gov.lv/images/izglitiba_augst/Parskats_augstaka_izglitiba_2016.pdf)> [Sk. internetā 2018. gada 20. aprīlī].

**LR Izglītības un zinātnes ministrija (IZM), 2018a.** *Noslēgusies pirmā fundamentālo un lietišķo pētījumu programmas konkursa projektu iesniegšana.* 05.04.2018. [Tiešsaiste]. Pieejams: <<http://www.izm.gov.lv/lv/aktualitates/2867-noslegusies-pirma-fundamentalo-un-lietisko-petijumu-programmas-konkursa-projektu-iesniegsana>> [Sk. internetā 2018. gada 23. aprīlī].

**LR Izglītības un zinātnes ministrija (IZM), 2018b.** *Statistika par augstāko izglītību. 2009.–2017.* [Tiešsaiste]. Pieejams: <<http://www.izm.gov.lv/lv/publikacijas-un-statistika/statistika-par-izglitibu/statistika-par-augstako-izglitibu>> [Sk. internetā 2018. gada 20. aprīlī].

**LR Ministru kabinets (MK), 2014.** *Noteikumi par ārzemnieku nodarbināšanu.* 28.01.2014. MK noteikumi Nr. 55. [Tiešsaiste]. Pieejams: <<https://likumi.lv/doc.php?id=264304>> [Sk. internetā 2018. gada 23. aprīlī].

**LR Ministru kabinets (MK), 2017.** *Noteikumu projekts "Saraksts ar specialitātēm (profesijām), kurās prognozē būtisku darbaspēka trūkumu un kurās darbā Latvijas Republikā var tikt uzaicināti ārzemnieki".* 18.05.2017. [Tiešsaiste]. Pieejams: <<http://tap.mk.gov.lv/lv/mk/tap/?pid=40425903>> [Sk. internetā 2018. gada 21. aprīlī].

**LR Ministru kabinets (MK), 2018.** *Par konceptuālo ziņojumu "Konceptuāls ziņojums par imigrācijas politiku".* 15.02.2018. MK rīkojums Nr. 61. [Tiešsaiste]. Pieejams: <<https://likumi.lv/ta/id/297177-par-konceptualo-zinojumu-konceptuals-zinojums-par-imigracijas-politiku>> [Sk. internetā 2018. gada 18. aprīlī].

**LR Saeima, 2010.** *Latvijas ilgtspējīgas attīstības stratēģija līdz 2030. gadam.* [Tiešsaiste]. Pieejams: <[https://www.pkc.gov.lv/sites/default/files/inline-files/Latvija\\_2030\\_7.pdf](https://www.pkc.gov.lv/sites/default/files/inline-files/Latvija_2030_7.pdf)> [Sk. internetā 2018. gada 23. aprīlī].

**Martin, I., di Bartolomeo, A., de Bruycker, P., Renaudiere, G., Salamonska, J., Venturini, A., 2015.** *Exploring new avenues for legislation for labour migration to the European Union: Study for the LIBE Committee.* Brussels: Directorate-General for Internal Policies of the European Parliament. [Tiešsaiste]. Pieejams:

<[http://www.europarl.europa.eu/RegData/etudes/STUD/2015/536452/IPOL\\_STU%282015%29536452\\_EN.pdf](http://www.europarl.europa.eu/RegData/etudes/STUD/2015/536452/IPOL_STU%282015%29536452_EN.pdf)> [Sk. internetā 2018. gada 21. martā].

**Martin, P., 2010.** A Need for Migrant Labour? UK-US Comparisons. In: M. Ruhs, B. Anderson, eds., *Who Needs Migrant Workers? Labour Shortages, Immigration, and Public Policy.* Oxford: Oxford University Press, pp. 295–321.

**Martins, P. S., Piracha, M., Varejao, J., 2018.** Do immigrants displace native workers? Evidence from matched panel data. *Economic Modelling*, In Press.

**Migrant Integration Policy Index (MIPEX), 2015.** *Migrant Integration Policy Index 2015. Latvia.* [Tiešsaiste]. Pieejams: <<http://www.mipex.eu/latvia>> [Sk. internetā 2018. gada 18. aprīlī].

**Mitaritonna, C., Orefice, G., Peri, G., 2017.** Immigrants and firms' outcomes: Evidence from France. *European Economic Review*, 96, pp. 62–82.

**Nodarbinātības valsts aģentūra (NVA), 2018a.** *Brīvo darba vietu skaits.* [Tiešsaiste]. Pieejams: <<http://www.nva.gov.lv/index.php?cid=6##Br%C4%ABvo>> [Sk. internetā 2018. gada 21. aprīlī].

**Nodarbinātības valsts aģentūra (NVA), 2018b.** *Darba tirgus īstermiņa prognozes.* [Tiešsaiste]. Pieejams: <<http://www.nva.gov.lv/index.php?cid=6&mid=465>> [Sk. internetā 2018. gada 21. aprīlī].

**Nodarbinātības valsts aģentūra (NVA), 2018c.** *Darba tirgus prognozes*. [Tiešsaiste]. Pieejams: <<https://cvvp.nva.gov.lv/#/pub/pakalpojumi/prognozes/>> [Sk. internetā 2018. gada 21. aprīlī].

**Nodarbinātības valsts aģentūra (NVA), 2018d.** *Reģistrētais bezdarba līmenis valstī*. [Tiešsaiste]. Pieejams: <<http://www.nva.gov.lv/index.php?cid=6#bezdarbs>> [Sk. internetā 2018. gada 21. aprīlī].

**Organisation for Economic Co-operation and Development (OECD), 2010.** *Open for Business: Migrant Entrepreneurship in OECD Countries*. Paris: OECD Publishing. [Tiešsaiste]. Pieejams: <[http://www.oecd-ilibrary.org/social-issues-migration-health/open-for-business\\_9789264095830-en](http://www.oecd-ilibrary.org/social-issues-migration-health/open-for-business_9789264095830-en)> [Sk. internetā 2018. gada 21. martā].

**Organisation for Economic Co-operation and Development (OECD), 2014.** *Is Migration Good for the Economy? Migration Policy Debates*. [Tiešsaiste]. Pieejams: <<https://www.oecd.org/migration/OECD%20Migration%20Policy%20Debates%20Numero%202.pdf>> [Sk. internetā 2018. gada 16. martā].

**Organisation for Economic Co-operation and Development (OECD), 2017.** *OECD Economic Surveys: Latvia 2017*. Paris: OECD Publishing. [Tiešsaiste]. Pieejams: <[https://www.oecd-ilibrary.org/economics/oecd-economic-surveys-latvia-2017\\_eco\\_surveys-lva-2017-en](https://www.oecd-ilibrary.org/economics/oecd-economic-surveys-latvia-2017_eco_surveys-lva-2017-en)> [Sk. internetā 2018. gada 18. aprīlī].

**Organisation for Economic Co-operation and Development (OECD), 2018.** *Average annual wages*. [Tiešsaiste]. Pieejams: <[https://stats.oecd.org/Index.aspx?DataSetCode=AV\\_AN\\_WAGE#](https://stats.oecd.org/Index.aspx?DataSetCode=AV_AN_WAGE#)> [Sk. internetā 2018. gada 19. aprīlī].

**Organisation for Economic Co-operation and Development (OECD), European Union (EU), 2014.** *Matching Economic Migration with Labour Market Needs*. Paris: OECD Publishing. [Tiešsaiste]. Pieejams: <[https://www.oecd-ilibrary.org/social-issues-migration-health/matching-economic-migration-with-labour-market-needs\\_9789264216501-en](https://www.oecd-ilibrary.org/social-issues-migration-health/matching-economic-migration-with-labour-market-needs_9789264216501-en)> [Sk. internetā 2018. gada 21. aprīlī].

**Organisation for Economic Co-operation and Development (OECD), European Union (EU), 2016.** *Recruiting Immigrant Workers: Europe 2016*. Paris: OECD Publishing. [Tiešsaiste]. Pieejams: <[http://www.oecd-ilibrary.org/social-issues-migration-health/recruiting-immigrant-workers-europe-2016\\_9789264257290-en](http://www.oecd-ilibrary.org/social-issues-migration-health/recruiting-immigrant-workers-europe-2016_9789264257290-en)> [Sk. internetā 2018. gada 16. martā].

**Organisation for Economic Co-operation and Development (OECD), International Labour Organization (ILO), 2018.** *How Immigrants Contribute to Developing Countries' Economies*. Paris: OECD Publishing. [Tiešsaiste]. Pieejams: <[http://www.oecd-ilibrary.org/development/how-immigrants-contribute-to-developing-countries-economies\\_9789264288737-en](http://www.oecd-ilibrary.org/development/how-immigrants-contribute-to-developing-countries-economies_9789264288737-en)> [Sk. internetā 2018. gada 21. martā].

**Organisation for Economic Co-operation and Development (OECD), United Nations Department of Economic and Social Affairs (UN-DESA), 2013.** *World Migration in Figures. A joint contribution by UN-DESA and the OECD to the United Nations High-Level Dialogue on Migration and Development, 3–4 October 2013*. [Tiešsaiste]. Pieejams: <<http://www.oecd.org/els/mig/World-Migration-in-Figures.pdf>> [Sk. internetā 2018. gada 16. martā].

**Pārresoru koordinācijas centrs (PKC), 2017.** *Kā Latvija sasniedz tās attīstības mērķus? Nacionālā attīstības plāna 2014.-2020. gadam un Latvijas ilgtspējīgas attīstības stratēģijas līdz 2030. gadam īstenošanas uzraudzības ziņojums*. [Tiešsaiste]. Pieejams: <<https://www.pkc.gov.lv/sites/default/files/inline-files/NAP2020%20vidusposma%20zinojums%20final.pdf>> [Sk. internetā 2018. gada 10. aprīlī].

**Pastore, F., Salis, E., 2014.** *Managing Labour Migration in Time of Crisis – Recent Trends and Open Issues in Selected EU Countries*. In: W. Hofmeister, P. Rueppel, Y. Pascouau, A. Frontini, eds., *Migration and Integration. Common Challenges and Responses from Europe and Asia*. Singapore: Konrad Adenauer Stiftung, pp. 99–117.

**Pilsonības un migrācijas lietu pārvalde (PMLP), 2018a.** *Iedzīvotāju skaits pašvaldībās sadalījumā pēc valstiskās piederības*. [Tiešsaiste]. Pieejams: <[http://www.pmlp.gov.lv/lv/assets/documents/1aaaa/ISPP\\_Pasvaldibas\\_pec\\_VPD.pdf](http://www.pmlp.gov.lv/lv/assets/documents/1aaaa/ISPP_Pasvaldibas_pec_VPD.pdf)> [Sk. internetā 2018. gada 21. aprīlī].

**Pilsonības un migrācijas lietu pārvalde (PMLP), 2018b.** *Pirmreizējās TUA, kas izsniegtas 2017. gadā no visām 112 valstīm - 7191 personas*. [Tiešsaiste]. Pieejams: <<http://www.pmlp.gov.lv/lv/assets/documents/statistika/uztur%C4%93%C5%A1an%C4%81s%20at%C4%BCaujas/2018/S%20TUA%20pirm.%202017.gads%20DN%207191%20.pdf>> [Sk. internetā 2018. gada 21. aprīlī].

**Rittenberg, L., Tregarthen, T. D., 2016.** *Principles of Economics*. Minneapolis: University of Minnesota. [Tiešsaiste]. Pieejams: <<http://open.lib.umn.edu/principleseconomics/>> [Sk. internetā 2018. gada 21. aprīlī].

**Seol, D. H., 2014.** *Immigration Policies in South Korea: On the Focus of Immigration Requirement and Incorporation to Korean Society*. In: W. Hofmeister, P. Rueppel, Y. Pascouau, A. Frontini, eds., *Migration and Integration. Common Challenges and Responses from Europe and Asia*. Singapore: Konrad Adenauer Stiftung, pp. 73–97.

**Stucis, M., 2006.** *Migrācijas politikas veidošana Latvijā (1991.–2005. gads)*. Maģistra darbs, Latvijas Universitātes Sociālo zinātņu fakultāte.

**Suarez-Orozco, M. M., Suarez-Orozco, C., Qin-Hilliard, D., 2002.** *Interdisciplinary Perspectives on the New Immigration*. New York; Abingdon: Routledge.

**Šalme, A., Auziņa, I. 2016.** *Latviešu valodas prasmes līmeņi: pamatlīmenis A1, A2, vidējais līmenis B1, B2*. Rīga: Latviešu valodas aģentūra. [Tiešsaiste]. Pieejams: <<https://valoda.lv/wp-content/uploads/docs/a%20un%20b.pdf>> [Sk. internetā 2018. gada 3. maijā].

**Šveicars, R., Briede, M., 2017.** Pieņemama tikai "viedā" imigrācija. *Latvijas Avīze*, 30. marts. [Tiešsaiste]. Pieejams: <<http://www.la.lv/pienemama-tikai-vieda-imigracija/hiddenhead/>> [Sk. internetā 2018. gada 23. martā].

**U.S. News Best Countries (U.S. News), 2018.** U.S. News Best Countries Rankings. [Tiešsaiste]. Pieejams : <<https://www.usnews.com/news/best-countries/rankings-index>> [Sk. internetā 2018. gada 15. martā].

**Valsts valodas centrs (VVC), 2015.** *Administratīvā pārkāpuma lietu skaits un būtība laikā no 2000. gada 1. janvāra līdz 2015. gada 31. decembrim*. [Tiešsaiste]. Pieejams: <[http://vvc.gov.lv/index.php?route=product/category&path=59\\_157](http://vvc.gov.lv/index.php?route=product/category&path=59_157)> [Sk. internetā 2018. gada 23. aprīlī].

**World Bank, 2013.** *Scientific research: Latvia: "Who is Unemployed, Inactive or Needy? Assessing Post-Crisis Policy Options"*. [Tiešsaiste]. Pieejams: <<http://www.lm.gov.lv/text/2562>> [Sk. internetā 2018. gada 23. aprīlī].

## Intervijas

Intervija ar Latvijas Republikas Pilsonības un migrācijas lietu pārvaldes Migrācijas nodaļas vadītāju **Ilzi Briedi** un Attīstības un starptautiskās sadarbības departamenta Eiropas lietu un starptautiskās sadarbības nodaļas vecāko referenti **Ilzi Siliņu-Osmāni** **2018. gada 22. martā**.

Intervija ar Latvijas Tirdzniecības un rūpniecības kameras valdes priekšsēdētāju **Jāni Endziņu** **2018. gada 27. martā**.

Intervija ar Rīgas Stradiņa universitātes Starptautisko sakaru departamenta direktori **Baibu Pētersoni** un Ārvalstu reflektantu nodaļas vadītāju **Māri Ginteru** **2018. gada 28. martā**.

## Nepublicētie materiāli

**Pilsonības un migrācijas lietu pārvalde (PMLP), 2018c.** Uz TUA vai vīzas pamata 2017. gadā izsniegtās darba atļaujas.

Titullapas noformējumam izmantots attēls no interneta vietnes <https://pixabay.com/en/door-revolving-door-input-113355/>

**Sintēzes ziņojums ir izstrādāts pēc Saeimas Prezidija un Frakciju padomes pieprasījuma.**

**Ziņojuma tēmu pieteikusi Saeimas Ilgtspējīgas attīstības komisija.**

**Saeimas Analītiskais dienests ir Saeimas pētnieciskā struktūrvienība, kas veic pētniecisko darbu parlamenta vajadzībām. Tas sniedz likumdevējam atbalstu lēmumu pieņemšanas procesā, normatīvā regulējuma pilnveidē un kontrolē pār izpildvaru.**

**Šis sintēzes ziņojums ir izstrādāts, lai raksturotu imigrācijas lomu darbaspēka nodrošinājumā Latvijā.**

**ISBN 978-9934-8592-8-1**